



บันทึกข้อความ

ส่วนราชการ สำนักปลัด องค์การบริหารส่วนตำบลป่าตึง

ที่ ขร ๗๓๕๐๑ / ๑๖๖๑

วันที่ ๓ พฤศจิกายน ๒๕๖๔

เรื่อง แจ้งคำสั่ง และประกาศองค์การบริหารส่วนตำบลป่าตึง

เรียน คณะทำงานบริหารความเสี่ยงองค์การบริหารส่วนตำบลป่าตึง และหัวหน้าส่วนราชการทุกกองงาน

ตามที่องค์การบริหารส่วนตำบลป่าตึง ได้มีคำสั่ง ที่ ๑๗๓๕ / ๒๕๖๔ เรื่อง ยกเลิกคำสั่งและแต่งตั้งคณะทำงานบริหารความเสี่ยงองค์การบริหารส่วนตำบลป่าตึง ลงวันที่ ๒ พฤศจิกายน ๒๕๖๔ การประกาศใช้แผนการบริหารจัดการความเสี่ยง ประจำปีงบประมาณ พ.ศ. ๒๕๖๕ และประกาศนโยบายการบริหารความเสี่ยงโดยมีการดำเนินการตามมาตรฐานการควบคุมภายใน ประจำปีงบประมาณ พ.ศ. ๒๕๖๕ โดยถือปฏิบัติตามพระราชบัญญัติวินัยการเงินการคลังของรัฐ พ.ศ. ๒๕๖๑ มาตรา ๗๙ บัญญัติให้หน่วยงานของรัฐจัดให้มีการตรวจสอบภายใน การควบคุมภายในและการบริหารจัดการความเสี่ยง โดยให้ถือปฏิบัติตามมาตรฐานและหลักเกณฑ์ที่กระทรวงการคลังกำหนด และกระทรวงการคลังได้ประกาศหลักเกณฑ์กระทรวงการคลังว่าด้วยมาตรฐานและหลักเกณฑ์ปฏิบัติการบริหารจัดการความเสี่ยงสำหรับหน่วยงานของรัฐ พ.ศ. ๒๕๖๒ นั้น

เพื่อให้การดำเนินงานบริหารความเสี่ยงขององค์การบริหารส่วนตำบลป่าตึงเป็นไปด้วยความเรียบร้อย จึงแจ้งคำสั่งดังกล่าวมาคณะทำงานทราบ และกำชับทุกส่วนราชการปฏิบัติตามแผนการบริหารจัดการความเสี่ยง ประจำปีงบประมาณ พ.ศ. ๒๕๖๕ และนโยบายการบริหารความเสี่ยงโดยมีการดำเนินการตามมาตรฐานการควบคุมภายใน ประจำปีงบประมาณ พ.ศ. ๒๕๖๕ รายละเอียดปรากฏใน <http://patueng.go.th> เมนู “งานยุทธศาสตร์และงบประมาณ” หัวข้อ “การบริหารความเสี่ยงขององค์การบริหารส่วนตำบลป่าตึง”

จึงเรียนมาเพื่อทราบและพิจารณาดำเนินการในส่วนที่เกี่ยวข้องต่อไป

นายทัต วังเมือง

(นายทัต วังเมือง)

ปลัดองค์การบริหารส่วนตำบล ปฏิบัติหน้าที่

นายกองค์การบริหารส่วนตำบลป่าตึง

นายทัต วังเมือง

| | |
|-------|-------------|
| | ปลัด อบต |
| | รองปลัด อบต |
| | หัวหน้าส่วน |
| | หัวหน้างาน |
| | พิมพ์ / ทาน |

| | |
|-----------|-----------|
| ส.ป. | ✓ 4/11/64 |
| คลัง | ๔/๑๑/๖๔ |
| สังคมฯ | ๔/๑๑/๖๔ |
| ช่าง | ๔/๑๑/๖๔ |
| สาธารณสุข | ๔/๑๑/๖๔ |
| ตรวจสอบฯ | ๔/๑๑/๖๔ |

คู่มือ



คำสั่งองค์การบริหารส่วนตำบลป่าตึง

ที่ ๑๗๓๔ / ๒๕๖๔

เรื่อง ยกเลิกคำสั่งและแต่งตั้งคณะกรรมการบริหารความเสี่ยงขององค์การบริหารส่วนตำบลป่าตึง

ด้วยพระราชบัญญัติวินัยการเงินการคลังของรัฐ พ.ศ. ๒๕๖๑ มาตรา ๗๙ บัญญัติให้หน่วยงานของรัฐ จัดให้มีการตรวจสอบภายใน การควบคุมภายในและการบริหารจัดการความเสี่ยง โดยให้ถือปฏิบัติตามมาตรฐาน และหลักเกณฑ์ที่กระทรวงการคลังกำหนด และกระทรวงการคลังได้ประกาศหลักเกณฑ์กระทรวงการคลังว่าด้วย มาตรฐานและหลักเกณฑ์ปฏิบัติการบริหารจัดการความเสี่ยงสำหรับหน่วยงานของรัฐ พ.ศ. ๒๕๖๒ มีผลบังคับใช้ ตั้งแต่วันที่ ๑ ตุลาคม ๒๕๖๒ ข้อ ๓ กำหนดให้หน่วยงานของรัฐยกเว้นรัฐวิสาหกิจถือปฏิบัติตามคู่มือหรือแนวทาง ปฏิบัติเกี่ยวกับการบริหารจัดการความเสี่ยงตามที่กระทรวงการคลังกำหนด และตามประกาศองค์การบริหารส่วน ตำบลป่าตึง เรื่อง โครงสร้างส่วนราชการ และการแบ่งงานภายใน ตามแผนอัตรากำลังสามปี พ.ศ. ๒๕๖๔ - ๒๕๖๖ ปรับปรุงแผนอัตรากำลังฯ ครั้งที่ ๓/๒๕๖๔ ลงวันที่ ๒๘ กันยายน ๒๕๖๔

องค์การบริหารส่วนตำบลป่าตึงถือเป็นหน่วยงานของรัฐตามหลักเกณฑ์ดังกล่าว จึงอาศัยอำนาจตาม ความในมาตรา ๕๙ แห่งพระราชบัญญัติสภาตำบลและองค์การบริหารส่วนตำบล พ.ศ. ๒๕๓๗ แก้ไขเพิ่มเติมถึง (ฉบับที่ ๗) พ.ศ. ๒๕๖๒ และความข้อ ๔ ของหลักเกณฑ์ปฏิบัติการบริหารจัดการความเสี่ยงสำหรับหน่วยงานของ รัฐ ยกเลิกคำสั่งองค์การบริหารส่วนตำบลป่าตึง ที่ ๗๘๐ / ๒๕๖๒ เรื่อง แต่งตั้งคณะกรรมการบริหารความเสี่ยง ขององค์การบริหารส่วนตำบลป่าตึง ลงวันที่ ๗ ตุลาคม ๒๕๖๒ และแต่งตั้งคณะกรรมการบริหารจัดการความเสี่ยง ขององค์การบริหารส่วนตำบลป่าตึง ดังนี้

- | | |
|--|----------------------|
| ๑. ปลัดองค์การบริหารส่วนตำบลป่าตึง | ประธานคณะกรรมการ |
| ๒. รองปลัดองค์การบริหารส่วนตำบลป่าตึง | คณะกรรมการ |
| ๓. ผู้อำนวยการกองคลัง | คณะกรรมการ |
| ๔. ผู้อำนวยการกองการศึกษา ศาสนาและวัฒนธรรม | คณะกรรมการ |
| ๕. ผู้อำนวยการกองช่าง | คณะกรรมการ |
| ๖. ผู้อำนวยการกองสาธารณสุขและสิ่งแวดล้อม | คณะกรรมการ |
| ๗. หัวหน้าสำนักปลัด | เลขานุการ/คณะกรรมการ |
| ๘. นักวิเคราะห์นโยบายและแผน | ผู้ช่วยเลขานุการ |

โดยให้คณะกรรมการดังกล่าวข้างต้นมีหน้าที่ในการบริหารจัดการความเสี่ยงขององค์การบริหารส่วนตำบล ป่าตึงให้เป็นไปตามหลักเกณฑ์กระทรวงการคลังว่าด้วยมาตรฐานและหลักเกณฑ์ปฏิบัติการบริหารจัดการความเสี่ยง สำหรับหน่วยงานภาครัฐ พ.ศ. ๒๕๖๒ ดังนี้

- (๑) จัดทำแผนการบริหารจัดการความเสี่ยง
- (๒) ติดตามประเมินผลการบริหารจัดการความเสี่ยง
- (๓) จัดทำรายงานผลติดตามแผนการบริหารจัดการความเสี่ยง
- (๔) พิจารณาทบทวนแผนการบริหารจัดการความเสี่ยง
- (๕) ปฏิบัติหน้าที่อื่นที่เกี่ยวข้องในการบริหารจัดการความเสี่ยงตามที่ได้รับมอบหมาย

ให้คณะกรรมการที่ได้รับมอบหมายปฏิบัติหน้าที่ให้เป็นไปด้วยความเรียบร้อย หากมีปัญหาอุปสรรคใด ให้
รายงานผู้บังคับบัญชาทราบ เพื่อดำเนินการแก้ไขได้ทัน่วงที

ทั้งนี้ ตั้งแต่บัดนี้เป็นต้นไป

สั่ง ณ วันที่ ๒ เดือน พฤศจิกายน พ.ศ. ๒๕๖๔

เนตร

(นายทัต วังเมือง)

ปลัดองค์การบริหารส่วนตำบล ปฏิบัติหน้าที่

นายกองค์การบริหารส่วนตำบลป่าตึง

เนตร

..... ปลัด อบต.
..... รองปลัด อบต.
Atms
..... หัวหน้าส่วน
..... หัวหน้างาน
..... พี่เนตร



ประกาศองค์การบริหารส่วนตำบลป่าตึง
เรื่อง นโยบายการบริหารความเสี่ยงโดยมีการดำเนินการตามมาตรฐานการควบคุมภายใน
ประจำปีงบประมาณ พ.ศ.๒๕๖๕

องค์การบริหารส่วนตำบลป่าตึง ได้ดำเนินการบริหารความเสี่ยงอย่างต่อเนื่องตาม
มาตรการควบคุมภายในครบถ้วนราชการเป็นประจำทุกปี เพื่อให้มีระบบในการบริหารความเสี่ยงที่เป็น
รูปธรรม โดยการบริหารปัจจัย ควบคุมกระบวนการและกิจกรรมตามหลักธรรมาภิบาล เพื่อลดปัจจัยเสี่ยงที่
จะส่งผลกระทบต่อความสำเร็จขององค์การให้อยู่ในระดับที่ยอมรับได้ โดยคำนึงถึงการบรรลุวิสัยทัศน์ พันธกิจ
ภารกิจทำให้บริการสาธารณะแก่ประชาชนในพื้นที่ได้อย่างมีประสิทธิภาพและเกิดประสิทธิผล จึงได้กำหนด
นโยบายการบริหารความเสี่ยง ดังนี้

๑. กำหนดให้การบริหารความเสี่ยงเป็นความรับผิดชอบของพนักงานในทุกระดับชั้น ต้อง
ดำเนินการบริหารความเสี่ยง โดยให้การดำเนินการบริหารความเสี่ยงเป็นส่วนหนึ่งของการปฏิบัติงานปกติ

๒. กำหนดให้ทุกสำนัก/กอง มีหน้าที่ความรับผิดชอบประเมินความเสี่ยง กำหนดตัวชี้วัดความ
เสี่ยง แนวทางการป้องกันและบรรเทาความเสี่ยงหรือความสูญเสียที่อาจเกิดขึ้น ในการจัดวางระบบการ
ควบคุมภายในและประเมินผลการควบคุมภายใน โดยถือปฏิบัติตามประกาศหลักเกณฑ์กระทรวงการคลังว่า
ด้วยมาตรฐานและหลักเกณฑ์ปฏิบัติการบริหารจัดการความเสี่ยงสำหรับหน่วยงานของรัฐ พ.ศ.๒๕๖๒

๓. ให้มีการติดตาม ประเมิน และรายงานผลการบริหารความเสี่ยง รวมทั้งมีการทบทวน
ปรับปรุงอย่างสม่ำเสมอ

๔. ให้มีการนำเทคโนโลยีในทุก ๆ ด้าน รวมทั้งการจัดการข้อมูลระบบสารสนเทศมาใช้ในการ
บริหารจัดการที่ดี

๕. เมื่อพบเห็นหรือรับทราบความเสี่ยงที่อาจจะมีผลกระทบต่อองค์กร จะต้องรายงานความ
เสี่ยงนั้นให้ผู้ที่เกี่ยวข้องรับทราบทันทีและให้มีการนำเทคโนโลยีมาใช้ในการบริหารจัดการที่ดีด้วย

๖. การดำเนินการตามนโยบายการบริหารความเสี่ยง ให้ปฏิบัติตามคู่มือและสอดคล้องกับแผน
บริหารความเสี่ยงขององค์การบริหารส่วนตำบลป่าตึง

จึงประกาศให้ทราบโดยทั่วกัน

ประกาศ ณ วันที่ ๒๖ เดือน กันยายน พ.ศ. ๒๕๖๔

(นายทรงพล ชีวินมหาชัย)

นายกองค์การบริหารส่วนตำบลป่าตึง

Muees

..... ปลัด อบต
..... รองปลัด อบต
..... หัวหน้าส่วน
..... หัวหน้างาน
..... นิธิพงษ์ / ทบ

คู่มือ



ประกาศองค์การบริหารส่วนตำบลป่าตึง
เรื่อง การใช้แผนการบริหารจัดการความเสี่ยง ประจำปีงบประมาณ พ.ศ. ๒๕๖๕

ด้วยองค์การบริหารส่วนตำบลป่าตึง ได้ดำเนินการจัดทำแผนบริหารจัดการความเสี่ยง โดย
ถือปฏิบัติตามพระราชบัญญัติวินัยการเงินการคลังของรัฐ พ.ศ. ๒๕๖๑ มาตรา ๗๙ บัญญัติให้หน่วยงานของ
รัฐจัดให้มีการตรวจสอบภายใน การควบคุมภายในและการบริหารจัดการความเสี่ยงโดยให้ถือปฏิบัติตาม
มาตรฐานและหลักเกณฑ์ที่กระทรวงการคลังกำหนด และหลักเกณฑ์กระทรวงการคลังว่าด้วยมาตรฐานและ
หลักเกณฑ์ปฏิบัติการบริหารจัดการความเสี่ยงสำหรับหน่วยงานของรัฐ พ.ศ.๒๕๖๒

เพื่อให้การดำเนินการบริหารจัดการความเสี่ยงขององค์การบริหารส่วนตำบลป่าตึงเป็นไป
ด้วยความเรียบร้อย บรรลุวัตถุประสงค์ของหน่วยงานและสร้างควมมีประสิทธิภาพในการดำเนินการตาม
แนวทางที่กระทรวงการคลังกำหนด จึงขอประกาศ “การใช้แผนการบริหารจัดการความเสี่ยง ประจำปี
งบประมาณ พ.ศ. ๒๕๖๕” ให้บุคลากรในสังกัดองค์การบริหารส่วนตำบลป่าตึงถือปฏิบัติ ทั้งนี้ เพื่อเป็นการ
เผยแพร่ข้อมูลข่าวสารของทางราชการ ประชาชนทั่วไปสามารถติดต่อขอทราบรายละเอียดเพิ่มเติมได้ที่
ศูนย์ข้อมูลข่าวสารทางราชการองค์การบริหารส่วนตำบลป่าตึง ณ ที่ทำการองค์การบริหารส่วนตำบลป่าตึง
หมายเลขโทรศัพท์ ๐-๕๓๑๘-๐๐๒๓ ต่อ ๑๐๐ หรือที่ www.patueng.go.th

จึงประกาศให้ทราบโดยทั่วกัน

ประกาศ ณ วันที่ ๒๓ เดือน กันยายน พ.ศ. ๒๕๖๔

(นายทรงพล ชีวินมหาชัย)

นายกองค์การบริหารส่วนตำบลป่าตึง

..... นุสรา
..... ปลัด อบต
..... รองปลัด อบต
..... หัวหน้าส่วน
..... หัวหน้างาน
..... พิมพ์ / ทาน



แผนการบริหารจัดการความเสี่ยง
ประจำปีงบประมาณ พ.ศ. ๒๕๖๕

องค์การบริหารส่วนตำบลป่าตึง
อำเภอแม่จัน จังหวัดเชียงราย

คำนำ

ด้วยพระราชบัญญัติวินัยการเงินการคลังของรัฐ พ.ศ. ๒๕๖๑ มีผลบังคับใช้เมื่อวันที่ ๒๐ เมษายน ๒๕๖๑ โดยมาตรา ๗๙ บัญญัติให้หน่วยงานของรัฐจัดให้มีการตรวจสอบภายใน การควบคุมภายใน และการบริหารจัดการความเสี่ยง โดยให้ถือปฏิบัติตามมาตรฐานและหลักเกณฑ์ที่กระทรวงการคลังกำหนด และกระทรวงการคลังได้กำหนดหลักเกณฑ์กระทรวงการคลังว่าด้วยมาตรฐานและหลักเกณฑ์ปฏิบัติการบริหารสำหรับหน่วยงานของรัฐ พ.ศ. ๒๕๖๒ มีผลบังคับใช้ตั้งแต่วันที่ ๑ ตุลาคม ๒๕๖๒ โดยองค์กรปกครองส่วนท้องถิ่นถือเป็นหน่วยงานของรัฐตามหลักเกณฑ์นี้

องค์การบริหารส่วนตำบลป่าตึง จึงได้จัดทำแผนการบริหารจัดการความเสี่ยง ประจำปีงบประมาณ พ.ศ. ๒๕๖๕ เพื่อใช้เป็นกรอบหรือแนวทางพื้นฐานในการติดตามประเมินผล รวมทั้งการรายงานผลเกี่ยวกับการบริหารจัดการความเสี่ยง อันจะทำให้เกิดความเชื่อมั่นอย่างสมเหตุสมผลต่อผู้ที่เกี่ยวข้องทุกฝ่าย และการบริหารงานขององค์การบริหารส่วนตำบลป่าตึงสามารถบรรลุตามวัตถุประสงค์ที่กำหนดไว้อย่างมีประสิทธิภาพ

คณะทำงานบริหารความเสี่ยง
องค์การบริหารส่วนตำบลป่าตึง

สารบัญ

| เนื้อหา | หน้า |
|--|-----------|
| บทที่ ๑ บทนำ | ๑ |
| ๑.๑ หลักการและเหตุผล | ๑ |
| ๑.๒ วัตถุประสงค์ของการบริหารจัดการความเสี่ยง | ๑ |
| ๑.๓ เป้าหมาย | ๒ |
| ๑.๔ นิยามความเสี่ยง | ๒ |
| บทที่ ๒ ข้อมูลพื้นฐานขององค์การบริหารส่วนตำบลป่าตึง | ๓ |
| ๒.๑ สภาพทั่วไปและข้อมูลพื้นฐาน | ๓ |
| ๒.๒ วิสัยทัศน์ | ๖ |
| ๒.๓ ภารกิจ | ๖ |
| ๒.๔ ยุทธศาสตร์องค์การบริหารส่วนตำบลป่าตึง | ๖ |
| ๒.๕ โครงสร้างส่วนราชการภายใน | ๘ |
| บทที่ ๓ แนวทางการบริหารความเสี่ยง | ๑๔ |
| ๓.๑ แนวทางการบริหารความเสี่ยง | ๑๔ |
| ๓.๒ คณะทำงานบริหารความเสี่ยง | ๑๔ |
| บทที่ ๔ การบริหารจัดการความเสี่ยง ประจำปีงบประมาณ ๒๕๖๕ | ๑๖ |
| ๔.๑ การระบุความเสี่ยง | ๑๗ |
| ๔.๒ การประเมินความเสี่ยง | ๒๐ |
| ๔.๓ การจัดการความเสี่ยง | ๒๖ |
| ๔.๔ การรายงานและติดตามผล | ๒๖ |
| ๔.๕ การประเมินผลการบริหารความเสี่ยง | ๒๗ |
| ๔.๖ การทบทวนการบริหารความเสี่ยง | ๒๗ |
| บทที่ ๕ แผนบริหารความเสี่ยง | ๒๘ |
| แผนการบริหารความเสี่ยง ปีงบประมาณ ๒๕๖๕ องค์การบริหารส่วนตำบลป่าตึง | ๒๘ |

ภาคผนวก

- รายงานสรุปการติดตามประเมินผลการบริหารความเสี่ยงตามแบบประเมินความเสี่ยง ประจำปีงบประมาณ ๒๕๖๔ องค์การบริหารส่วนตำบลป่าตึง
- แบบประเมินความเสี่ยง ประจำปีงบประมาณ ๒๕๖๕ องค์การบริหารส่วนตำบลป่าตึง
- สำเนาประกาศนโยบายการบริหารความเสี่ยงโดยมีการดำเนินการตามมาตรฐานการควบคุมภายในประจำปีงบประมาณ พ.ศ.๒๕๖๕
- สำเนาคำสั่งแต่งตั้งคณะทำงานบริหารความเสี่ยงองค์การบริหารส่วนตำบลป่าตึง
- สำเนารายงานการประชุมคณะทำงานบริหารความเสี่ยง องค์การบริหารส่วนตำบลป่าตึง ครั้งที่ ๑/๒๕๖๔

บทที่ ๑

บทนำ

๑.๑ หลักการและเหตุผล

ด้วยพระราชบัญญัติวินัยการเงินการคลังของรัฐ พ.ศ. ๒๕๖๑ มาตรา ๗๙ บัญญัติให้หน่วยงานของรัฐ จัดให้มีการตรวจสอบภายใน การควบคุมภายใน และการบริหารจัดการความเสี่ยง โดยให้ถือปฏิบัติตามมาตรฐาน และหลักเกณฑ์ที่กระทรวงการคลังกำหนด ซึ่งกระทรวงการคลังได้กำหนดหลักเกณฑ์กระทรวงการคลังว่าด้วย มาตรฐานและหลักเกณฑ์ปฏิบัติการบริหารจัดการความเสี่ยงสำหรับหน่วยงานของรัฐ พ.ศ. ๒๕๖๒ ขึ้น เพื่อให้ หน่วยงานของรัฐจัดให้มีการบริหารจัดการความเสี่ยง เพื่อให้การดำเนินงานบรรลุวัตถุประสงค์ตามยุทธศาสตร์ที่ หน่วยงานของรัฐกำหนดไว้

ตามหนังสือกระทรวงการคลัง ที่ กค ๐๔๐๙.๓/ว ๓๖ ลงวันที่ ๓ กุมภาพันธ์ ๒๕๖๔ เรื่อง แนว ทางการบริหารจัดการความเสี่ยงสำหรับหน่วยงานของรัฐ เรื่อง แนวทางการบริหารจัดการความเสี่ยงสำหรับ หน่วยงานของรัฐ เรื่อง หลักการบริหารจัดการความเสี่ยงระดับองค์กร แจ้งหน่วยงานของรัฐมีหน้าที่ในการจัดให้มี การบริหารจัดการความเสี่ยงตามมาตรฐานและหลักเกณฑ์ที่กระทรวงการคลังกำหนด ตามมาตรา ๗๙ ของ พระราชบัญญัติวินัยการเงินการคลังของรัฐ พ.ศ. ๒๕๖๑ เพื่อให้การบริหารจัดการความเสี่ยงของหน่วยงานมี ประสิทธิภาพรวมถึงยกระดับการบริหารจัดการความเสี่ยงของฝ่ายบริหารให้สามารถเป็นเครื่องมือที่สำคัญในการ ตัดสินใจเชิงกลยุทธ์ (Informed Strategic Decision Making)

การบริหารความเสี่ยงเป็นเครื่องมือทางกลยุทธ์ที่สำคัญตามหลักการกำกับดูแลกิจการที่ดี ที่จะช่วยให้ การบริหารงานและการตัดสินใจด้านต่างๆ เพราะภายใต้สภาวะการดำเนินงานทุกหน่วยงาน ล้วนมีความเสี่ยง ซึ่ง เป็นความไม่แน่นอนที่อาจจะส่งผลกระทบต่อการทำงานหรือเป้าหมายของหน่วยงาน จึงจำเป็นต้องมีการ บริหารจัดการความเสี่ยง โดยการระบุความเสี่ยงว่ามีปัจจัยใดบ้างที่กระทบต่อการทำงานหรือเป้าหมายของ หน่วยงาน วิเคราะห์ความเสี่ยงจากโอกาสและผลกระทบที่เกิดขึ้น จัดลำดับความสำคัญของความเสี่ยง กำหนด แนวทางในการจัดการความเสี่ยง เพื่อลดความสูญเสียและโอกาสที่จะทำให้เกิดความเสียหายแก่หน่วยงาน

ดังนั้น องค์การบริหารส่วนตำบลป่าตึงจึงได้จัดทำแผนการบริหารจัดการความเสี่ยงขึ้น สำหรับใช้เป็น แนวทางในการบริหารปัจจัยและควบคุมกิจกรรม รวมทั้งกระบวนการดำเนินงานต่างๆ เพื่อลดมูลเหตุที่จะทำ ให้เกิดความเสียหาย ให้ระดับของความเสี่ยงและผลกระทบที่จะเกิดขึ้นในอนาคตอยู่ในระดับที่สามารถยอมรับ ควบคุม และตรวจสอบได้

๑.๒ วัตถุประสงค์ของแผนการบริหารจัดการความเสี่ยง

- เพื่อให้ผู้บริหารและพนักงานเทศบาล เข้าใจหลักการและกระบวนการบริหารความเสี่ยงของ องค์การบริหารส่วนตำบลป่าตึง
- เพื่อให้ผู้ปฏิบัติงานได้รับทราบขั้นตอน และกระบวนการในการบริหารความเสี่ยง
- เพื่อให้มีการปฏิบัติตามกระบวนการบริหารความเสี่ยงขององค์การบริหารส่วนตำบลป่าตึงอย่าง เป็นระบบและต่อเนื่อง
- เพื่อใช้เป็นเครื่องมือในการบริหารความเสี่ยงขององค์การบริหารส่วนตำบลป่าตึง
- เพื่อลดโอกาสและผลกระทบของความเสี่ยงที่จะเกิดขึ้นกับองค์การบริหารส่วนตำบลป่าตึง

๑.๓ เป้าหมาย

๑. ผู้บริหารและพนักงานส่วนตำบล มีความรู้ความเข้าใจเรื่องการบริหารความเสี่ยง เพื่อนำไปใช้ในการดำเนินงานตามยุทธศาสตร์และแผนการดำเนินงานประจำปี ให้บรรลุตามวัตถุประสงค์และเป้าหมายที่กำหนดไว้

๒. ผู้ปฏิบัติงาน สามารถระบุความเสี่ยง วิเคราะห์ความเสี่ยง ประเมินความเสี่ยง และจัดการความเสี่ยงให้อยู่ในระดับที่ยอมรับได้

๓. สามารถนำแผนการบริหารจัดการความเสี่ยงไปใช้ในการปฏิบัติงานได้

๔. การบริหารจัดการความเสี่ยงถูกกำหนดขึ้นอย่างเหมาะสม ครอบคลุมทุกกิจกรรมในองค์การบริหารส่วนตำบลป่าตึง

๑.๔ นิยามความเสี่ยง

ความเสี่ยง หมายถึง โอกาสหรือเหตุไม่พึงประสงค์อาจทำให้องค์กรประสบผลกระทบให้เกิดความเสียหาย ทำให้วัตถุประสงค์และเป้าหมายที่องค์กรกำหนดไว้เบี่ยงเบนไปหรือไม่ประสบผลสำเร็จ ทั้งในด้านกลยุทธ์ การเงิน การดำเนินงาน และกฎระเบียบหรือกฎหมายที่เกี่ยวข้อง

การบริหารความเสี่ยง หมายถึง กระบวนการที่ใช้ในการบริหารจัดการปัจจัย และควบคุมกิจกรรมรวมทั้งกระบวนการดำเนินงานต่างๆ เพื่อให้โอกาสที่จะเกิดเหตุการณ์ความเสี่ยงลดลง หรือผลกระทบของความเสียหายจากเหตุการณ์ความเสี่ยงลดลงอยู่ในระดับที่องค์กรยอมรับได้ การตอบสนองความเสี่ยง หมายถึง การพิจารณาเลือกวิธีการที่ควรกระทำเพื่อจัดการกับความเสี่ยงที่อาจเกิดขึ้นตามผลการประเมินความเสี่ยง ซึ่งต้องพิจารณาโอกาสที่จะเกิดและผลกระทบที่จะเกิดขึ้น โดยเปรียบเทียบระดับความเสี่ยงที่เกิดกับระดับความเสี่ยงที่ยอมรับได้ และความคุ้มค่าในการบริหารความเสี่ยงที่เหลืออยู่ วิธีการที่ใช้ในปัจจุบัน คือ

๑. การหลีกเลี่ยงความเสี่ยง คือการหลีกเลี่ยงหรือหยุดการกระทำที่ก่อให้เกิดความเสี่ยง เช่น งานส่วนใดที่องค์กรไม่ถนัด อาจหลีกเลี่ยงหรือหยุดการทำงานในส่วนนั้น และอาจใช้การจ้างงานภายนอกแทน

๒. การลดความเสี่ยง คือการลดโอกาสที่จะเกิดหรือลดผลกระทบ หรือลดทั้งสองส่วน โดยการจัดให้มีระบบการควบคุมต่างๆเพื่อป้องกัน หรือค้นพบความเสี่ยงอย่างเหมาะสมทันเวลา

๓. การแบ่งความเสี่ยง คือการลดโอกาสที่จะเกิดหรือลดผลกระทบ หรือลดทั้งสองส่วน โดยการหาผู้ร่วมรับผิดชอบความเสี่ยง เช่น การทำประกันต่างๆ

๔. การยอมรับความเสี่ยง คือการไม่ต้องทำอะไรเพิ่มเติมเนื่องจากมีความเห็นว่าความเสี่ยงมีโอกาสนี้จะเกิดขึ้นน้อย และผลกระทบจากการเกิดก็น้อยด้วย

บทที่ ๒

ข้อมูลพื้นฐานขององค์การบริหารส่วนตำบลป่าตึง

๒.๑ สภาพทั่วไปและข้อมูลพื้นฐาน

๑) ด้านกายภาพ

(๑) ลักษณะที่ตั้งและอาณาเขตติดต่อ

ลักษณะที่ตั้ง

องค์การบริหารส่วนตำบลป่าตึง ได้รับการยกฐานะจากสภาตำบลเป็นองค์การบริหารส่วนตำบล เมื่อวันที่ ๓๐ มีนาคม ๒๕๓๙ ตามประกาศกระทรวงมหาดไทย ลงวันที่ ๑๙ มกราคม ๒๕๓๙ ตั้งอยู่ในพื้นที่ตำบลป่าตึง อำเภอแม่จัน ทางทิศเหนือของจังหวัดเชียงราย บนทางหลวงสาย ๑๐๘๙ จากแม่จัน - ผาง ห่างจากตัวจังหวัดระยะทางประมาณ ๓๘ กิโลเมตร บริเวณล่องติจุด ๒๐ องศา ๗ ลิปดา ๓๕.๒๑ พิลิปดาเหนือ ล่องติจุด ๙๙ องศา ๔๘ ลิปดา ๓๑.๙๘ พิลิปดาตะวันออก พิกัดเอ็นซี ๕๘๐๓๐๙ เหนือ , ๗๑๘๑๔๗ ใต้ , ๙๐๑๒๘๘ ตะวันออก และ ๕๓๘๒๘๐ ตะวันตก

ปัจจุบันองค์การบริหารส่วนตำบลป่าตึงมีพื้นที่ประมาณ ๒๒๐ ตารางกิโลเมตร จำนวน ๑๓๗,๕๐๐ ไร่

อาณาเขตติดต่อ

| | | |
|-------------|--------|---|
| ทิศเหนือ | ติดต่อ | ตำบลป่าซาง อำเภอแม่จัน , ตำบลแม่สลองนอก อำเภอแม่ฟ้าหลวง จังหวัดเชียงราย |
| ทิศตะวันออก | ติดต่อ | ตำบลแม่จัน อำเภอแม่จัน จังหวัดเชียงราย |
| ทิศใต้ | ติดต่อ | ตำบลท่าสุต , ตำบลแม่ยาว อำเภอเมือง จังหวัดเชียงราย |
| ทิศตะวันตก | ติดต่อ | ตำบลท่าตอน อำเภอแม่เมาะ จังหวัดเชียงใหม่ และประเทศสหภาพเมียนมาร์ |

(๒) ลักษณะภูมิประเทศ

ตำบลป่าตึงตั้งอยู่ในพื้นที่ราบลุ่มแม่น้ำจัน ทางด้านทิศตะวันตกของอำเภอแม่จัน ด้วยสภาพภูมิประเทศ แบ่งออกเป็น ๒ ส่วนสำคัญคือ

๑) ที่ราบลุ่มแม่น้ำจัน สภาพพื้นที่ส่วนใหญ่ เป็นดินตะกอนของแม่น้ำจันซึ่งไหลผ่านทางตอนกลางของพื้นที่ ในฤดูฝนจะมีน้ำไหลหลากท่วมพื้นที่ร้อยละ ๒๐ ของพื้นที่

๒) เนินเขาและที่ลาดเชิงเขา สภาพภูมิประเทศเป็นเนินเขา มีความสูงจากระดับน้ำทะเลปานกลางไม่เกิน ๑,๕๐๐ เมตร กระจายตัวเป็นบริเวณกว้าง ทางด้านทิศใต้ของพื้นที่รวมเนื้อที่คิดเป็นร้อยละ ๘๐ ของพื้นที่

(๓) ลักษณะภูมิอากาศ

พื้นที่ตำบลป่าตึง อำเภอแม่จัน จังหวัดเชียงราย ได้รับอิทธิพลจากลมมรสุมตะวันตกเฉียงใต้ และลมมรสุมตะวันออกเฉียงเหนือทำให้มี ๓ ฤดู ได้แก่ ฤดูฝนอยู่ช่วงเดือนพฤษภาคมถึงเดือนตุลาคม ฤดูหนาวอยู่ในช่วงระหว่างเดือนตุลาคมถึงเดือนกุมภาพันธ์ และฤดูร้อนอยู่ในช่วงระหว่างเดือนกุมภาพันธ์ถึงกลางเดือนพฤษภาคม อุณหภูมิ เฉลี่ยรายปี ๒๖.๘ องศาเซลเซียส ความชื้นสัมพัทธ์ ๗๗ เปอร์เซ็นต์ และด้วยตำบลป่าตึง อำเภอแม่จัน จังหวัดเชียงราย ตั้งอยู่ภาคเหนือตอนบน มีลักษณะสภาพพื้นที่และภูมิประเทศโดยทั่วไปเป็นที่ราบ และภูเขาสูง เมื่อถึงถึงช่วงฤดูหนาวจะมีอากาศที่หนาวจัด

๒) ด้านการเมืองการปกครอง

เขตการปกครอง องค์การบริหารส่วนตำบลป่าตึง ได้แบ่งการปกครองภายในตำบลเป็น ๒๐ หมู่บ้าน และ ๒๕ หมู่บ้านบริวาร ได้แก่

| | | | |
|--|----------------------|-------------|------------------------|
| หมู่ที่ ๑ | บ้านป่าบง | ผู้ใหญ่บ้าน | นายวิรัตน์ สานา |
| หมู่ที่ ๒ | บ้านป่าบง | ผู้ใหญ่บ้าน | นายสุพิศ คำจันทร์ |
| หมู่ที่ ๓ | บ้านท่าตันแพน | ผู้ใหญ่บ้าน | นายธูปนันท คำมาก |
| หมู่ที่ ๔ | บ้านถ้ำ | ผู้ใหญ่บ้าน | นายประจวบ จันทาพูน |
| หมู่ที่ ๕ | บ้านแม่เฟือง | ผู้ใหญ่บ้าน | นายศุภณัฐโสภณ ยืนยงแสน |
| หมู่ที่ ๖ | บ้านผาตั้ง | ผู้ใหญ่บ้าน | นายเป็ง มะหาสอด |
| หมู่ที่ ๗ | บ้านป่าตึง | ผู้ใหญ่บ้าน | นายถาวร แก้วหลวง |
| บ้านบริวาร : น้ำตกตาดทอง | | | |
| หมู่ที่ ๘ | บ้านป่าตึง (ป่ากุ่ม) | ผู้ใหญ่บ้าน | นายสมบัติ พุทธิกา |
| หมู่ที่ ๙ | บ้านป่าเมียง | ผู้ใหญ่บ้าน | นายวิวัฒน์ โรจนทวีชัย |
| หมู่ที่ ๑๐ | บ้านสันโค้ง | ผู้ใหญ่บ้าน | นายสมจิตร คีนมาเมือง |
| บ้านบริวาร : บ้านห้วยน้ำริน, บ้านปะหล่อง | | | |
| หมู่ที่ ๑๑ | บ้านโป่งน้ำร้อน | ผู้ใหญ่บ้าน | นายถนัตรี มณีรัตน์ |
| หมู่ที่ ๑๒ | บ้านห้วยยาโน | ผู้ใหญ่บ้าน | นายปรีชา จินดาธรรม |
| บ้านบริวาร : บ้านปางผักอี | | | |
| หมู่ที่ ๑๓ | บ้านทุ่งต่าง | ผู้ใหญ่บ้าน | นายมิตร ชัดคำกอง |
| หมู่ที่ ๑๔ | บ้านห้วยมะหินฝน | ผู้ใหญ่บ้าน | นายอภิวัฒน์ จินดาทจักร |
| หมู่ที่ ๑๕ | บ้านห้วยก้างปลา | ผู้ใหญ่บ้าน | นายปฏิพันธ์ เผอเมื่อยะ |
| บ้านบริวาร : บ้านห้วยปู , บ้านป่าบงงามบน , บ้านป่าบงงามล่าง , บ้านอีถ้อห้วยยาโน , บ้านลิ่วะพัฒนา | | | |
| หมู่ที่ ๑๖ | บ้านห้วยต่าง (จะพือ) | ผู้ใหญ่บ้าน | นายสุรศักดิ์ ปัญปือ |
| บ้านบริวาร : บ้านเล่าซีกล้วย , บ้านอาแหะ , บ้านเชียวยี่ , บ้านลอสสาม | | | |
| หมู่ที่ ๑๗ | บ้านปางสา | ผู้ใหญ่บ้าน | นายจิรพรรณ หลีจา |
| บ้านบริวาร : บ้านจะดะ | | | |
| หมู่ที่ ๑๘ | บ้านใหม่เจริญ | ผู้ใหญ่บ้าน | นายสมชาย น้อยกอ |

- หมู่ที่ ๑๙ บ้านสันติสุข กำนันตำบลป่าตึง นายชัยวัฒน์ ชีวินมหาชัย
บ้านบริวาร : บ้านกิวสะโต , บ้านรวมใจ , บ้านแสนใหม่ , บ้านจะกอนะ , บ้านเฮโก
, บ้านหล่อย , บ้านหล่อชา
- หมู่ที่ ๒๐ บ้านเล่าผู้ ผู้ใหญ่บ้าน นายอนันต์ อภิโชคสภาพร
บ้านบริวาร : บ้านจะหยี , บ้านโป่งขม , บ้านโป่งป่าแหม , บ้านอาหลู่

ก) ข้อมูลเกี่ยวกับจำนวนประชากร

พื้นที่องค์การบริหารส่วนตำบลป่าตึงมีประชากรทั้งสิ้น จำนวน ๒๖,๗๒๕ คน จำแนกเป็นชาย ๑๓,๐๑๒ คน หญิง ๑๓,๗๑๓ คน จำนวนครัวเรือน ๙,๕๗๗ ครัวเรือน มีความหนาแน่นของประชากรเฉลี่ยต่อพื้นที่ประมาณ ๑๑๙ คนต่อตารางกิโลเมตร

| ลำดับที่ | ชื่อหมู่บ้าน | ครัวเรือน | ชาย | หญิง | รวม |
|------------|---------------------------------|-----------|--------|--------|--------|
| ๑. | บ้านป่าบง หมู่ที่ ๑ | ๔๑๒ | ๔๐๒ | ๔๐๘ | ๘๑๐ |
| ๒. | บ้านป่าบง หมู่ที่ ๒ | ๓๓๖ | ๓๓๓ | ๓๗๐ | ๗๐๓ |
| ๓. | บ้านท่าตันแพน หมู่ที่ ๓ | ๖๐๖ | ๔๙๓ | ๕๗๐ | ๑,๐๖๓ |
| ๔. | บ้านถ้ำ หมู่ที่ ๔ | ๓๘๓ | ๓๓๘ | ๓๖๘ | ๗๐๖ |
| ๕. | บ้านแม่เฟือง หมู่ที่ ๕ | ๑๓๕ | ๑๓๙ | ๑๔๐ | ๒๗๙ |
| ๖. | บ้านผาดั้ง หมู่ที่ ๖ | ๒๓๔ | ๒๒๖ | ๒๕๓ | ๔๗๙ |
| ๗. | บ้านป่าตึง หมู่ที่ ๗ | ๕๖๒ | ๖๐๐ | ๖๓๗ | ๑,๒๓๗ |
| ๘. | บ้านป่าตึง (ปากุ่ม) หมู่ที่ ๘ | ๓๗๓ | ๓๙๔ | ๔๓๓ | ๘๒๗ |
| ๙. | บ้านป่าเมียง หมู่ที่ ๙ | ๑๒๐ | ๑๙๔ | ๒๑๕ | ๔๐๙ |
| ๑๐. | บ้านสันโค้ง หมู่ที่ ๑๐ | ๖๙๑ | ๑,๐๖๕ | ๑,๑๗๕ | ๒,๒๔๐ |
| ๑๑. | บ้านโป่งน้ำร้อน หมู่ที่ ๑๑ | ๔๑๔ | ๓๙๓ | ๔๒๑ | ๘๑๔ |
| ๑๒. | บ้านห้วยยาโน หมู่ที่ ๑๒ | ๕๓๔ | ๖๖๙ | ๖๙๗ | ๑,๓๖๖ |
| ๑๓. | บ้านทุ่งต่าง หมู่ที่ ๑๓ | ๑๖๔ | ๑๗๔ | ๑๘๔ | ๓๕๘ |
| ๑๔. | บ้านห้วยมะหินฝน หมู่ที่ ๑๔ | ๓๘๑ | ๕๕๒ | ๖๐๗ | ๑,๑๕๙ |
| ๑๕. | บ้านห้วยก้างปลา หมู่ที่ ๑๕ | ๑,๒๐๐ | ๒,๓๖๕ | ๒,๔๓๓ | ๔,๗๙๘ |
| ๑๖. | บ้านห้วยต่าง (จะพือ) หมู่ที่ ๑๖ | ๔๙๑ | ๖๑๕ | ๕๙๘ | ๑,๒๑๓ |
| ๑๗. | บ้านปางสา หมู่ที่ ๑๗ | ๕๓๑ | ๕๒๔ | ๕๒๗ | ๑,๐๕๑ |
| ๑๘. | บ้านใหม่เจริญ หมู่ที่ ๑๘ | ๔๔๗ | ๑๔๘ | ๑๕๓ | ๓๐๑ |
| ๑๙. | บ้านสันติสุข หมู่ที่ ๑๙ | ๑,๑๑๐ | ๒,๒๑๖ | ๒,๓๒๘ | ๔,๕๔๔ |
| ๒๐. | บ้านเล่าผู้ หมู่ที่ ๒๐ | ๕๙๔ | ๑,๒๑๓ | ๑,๒๕๗ | ๒,๔๗๐ |
| รวมทั้งหมด | | ๙,๗๑๘ | ๑๓,๐๕๓ | ๑๓,๗๑๓ | ๒๖,๗๖๖ |

๒.๒ วิสัยทัศน์ (Vision)

มุ่งแก้ปัญหาทุกชนชั้น บริการให้ทั่วถึงทุกพื้นที่ พัฒนาคุณภาพชีวิตให้มั่นคง สู่เศรษฐกิจที่มั่นคงและยั่งยืน

๒.๓ ภารกิจ

๑. ส่งเสริมการมีส่วนร่วมของราษฎรในการพัฒนาท้องถิ่นสร้างกระบวนการกิจกรรมที่เอื้อต่อการสร้างชุมชนเข้มแข็ง
๒. ปรับปรุงภูมิทัศน์แหล่งท่องเที่ยว
๓. จัดให้มีน้ำเพื่อการอุปโภค บริโภคและเพื่อการเกษตร
๔. ส่งเสริมการศึกษา
๕. ส่งเสริมปลูกฝังคุณธรรมแก่ประชาชนตามหลักศาสนา
๖. บำรุงรักษาศิลปะ จารีตประเพณีภูมิปัญญาท้องถิ่น และวัฒนธรรมอันดีงามของท้องถิ่น
๗. บำรุงส่งเสริมการประกอบอาชีพของประชาชน
๘. ป้องกัน ระวังโรคติดต่อการส่งเสริมอนามัยครอบครัว
๙. การกำจัดขยะมูลฝอย สิ่งปฏิกูล และน้ำเสีย
๑๐. ยึดหลักการบริหารจัดการที่ดี ในการบริหารงานองค์การบริหารส่วนตำบล
๑๑. จัดให้มีการบำรุงรักษาทางบก ทางระบายน้ำ และจัดการด้านการจราจร

๒.๔ ยุทธศาสตร์การพัฒนาขององค์การบริหารส่วนตำบลป่าตึง

ยุทธศาสตร์การพัฒนาขององค์การบริหารส่วนตำบลป่าตึง ประกอบด้วย ๗ ยุทธศาสตร์ และ ๑๖ กลยุทธ์ ดังนี้

ยุทธศาสตร์ที่ ๑ การพัฒนาด้านการศึกษา ศาสนาและวัฒนธรรม

- ๑.๑ กลยุทธ์การส่งเสริมสนับสนุนพัฒนาคุณภาพมาตรฐานการศึกษา
- ๑.๒ กลยุทธ์การส่งเสริม สนับสนุนศาสนา ประเพณี ศิลปวัฒนธรรม

ยุทธศาสตร์ที่ ๒ การพัฒนาด้านคุณภาพชีวิต

- ๒.๑ กลยุทธ์การส่งเสริมสนับสนุนคุณภาพชีวิตเด็ก เยาวชน สตรี ผู้สูงอายุ คนพิการและผู้ด้อยโอกาส
- ๒.๒ กลยุทธ์การส่งเสริมสนับสนุนการรักษาความปลอดภัยในชีวิตและทรัพย์สิน และป้องกันปัญหาเสพติด
- ๒.๓ กลยุทธ์การพัฒนา ศึกษา อบรมและฝึกอาชีพเพื่อเสริมสร้างความเข้มแข็งของชุมชน
- ๒.๔ กลยุทธ์การส่งเสริมสนับสนุนด้านการกีฬาและนันทนาการ
- ๒.๕ กลยุทธ์การส่งเสริมด้านสาธารณสุข การดูแลสุขภาพอนามัยและช่วยเหลือผู้ป่วยในชุมชน

ยุทธศาสตร์ที่ ๓ การพัฒนาด้านการท่องเที่ยว เศรษฐกิจ พาณิชยกรรม การเกษตรและอุตสาหกรรม

- ๓.๑ กลยุทธ์การพัฒนาแหล่งท่องเที่ยว เศรษฐกิจ พาณิชยกรรม การเกษตรและอุตสาหกรรม

ยุทธศาสตร์ที่ ๔ การพัฒนาด้านอนุรักษ์ทรัพยากรธรรมชาติและสิ่งแวดล้อม

๔.๑ กลยุทธ์การพัฒนาส่งเสริมและสนับสนุนการจัดการสิ่งแวดล้อมและมลพิษต่าง ๆ

๔.๒ กลยุทธ์การพัฒนาดูแลรักษาและฟื้นฟูทรัพยากรธรรมชาติและสิ่งแวดล้อม

ยุทธศาสตร์ที่ ๕ การพัฒนาด้านโครงสร้างพื้นฐาน

๕.๑ กลยุทธ์การส่งเสริมสนับสนุนการพัฒนาระบบโครงสร้างพื้นฐาน

สาธารณูปโภค สาธารณูปการให้สอดคล้องกับความเป็นจริงและความต้องการของประชาชน

๕.๒ กลยุทธ์การส่งเสริมพัฒนาและดูแลรักษาแหล่งน้ำธรรมชาติเพื่อให้มีน้ำสะอาดเพียงพอต่อการอุปโภค บริโภค

ยุทธศาสตร์ที่ ๖ การพัฒนาด้านการเมืองการบริหาร

๖.๑ กลยุทธ์การส่งเสริมสนับสนุนกิจกรรมที่มีส่วนร่วมของประชาชนตามระบอบประชาธิปไตย

๖.๒ กลยุทธ์การพัฒนาบุคลากรขององค์กรปกครองส่วนท้องถิ่น

๖.๓ กลยุทธ์การปรับปรุงและพัฒนาเครื่องมือเครื่องใช้และสถานที่ปฏิบัติงาน

ยุทธศาสตร์ที่ ๗ การส่งเสริมรักษาความมั่นคงของรัฐ

๗.๑ กลยุทธ์การส่งเสริมการรักษาความมั่นคงชายแดนให้มีความมั่นคงปลอดภัยจากภัยคุกคาม

๒.๕ โครงสร้างส่วนราชการภายใน

๑. โครงสร้างส่วนราชการและการแบ่งงานภายในขององค์การบริหารส่วนตำบลป่าตึง

ตามประกาศองค์การบริหารส่วนตำบลป่าตึง เรื่อง โครงสร้างส่วนราชการ การแบ่งงานภายใน และ กำหนดอำนาจหน้าที่ของกองหรือส่วนราชการในแผนอัตรากำลัง (ปีงบประมาณ พ.ศ.๒๕๖๔ – ๒๕๖๖) ปรับปรุงครั้งที่ ๒ ลงวันที่ ๑๑ พฤษภาคม ๒๕๖๔ แบ่งออกเป็น ๕ ส่วนราชการ ดังนี้

๑) สำนักปลัด อบต. (๐๑)

- | | |
|----------------------------------|-----------------------------------|
| (๑) งานนิติการ | (๗) งานส่งเสริมสิ่งแวดล้อม |
| (๒) งานการพาณิชย์ | (๘) งานบริการสาธารณสุข |
| (๓) งานสวัสดิการสังคม | (๙) งานส่งเสริมสาธารณสุข |
| (๔) งานส่งเสริมและพัฒนาอาชีพ | (๑๐) งานส่งเสริมสุขภาพ |
| (๕) งานป้องกันและบรรเทาสาธารณภัย | (๑๑) งานป้องกันและควบคุมโรค |
| (๖) งานรักษาความสงบเรียบร้อย | (๑๒) งานจัดการมูลฝอยและสิ่งปฏิกูล |

๑. ฝ่ายบริหารงานทั่วไป

- | | |
|------------------------------|------------------------------|
| ๑.๑ งานบริหารงานทั่วไป | ๑.๔ งานส่งเสริมการเกษตร |
| ๑.๒ งานอำนวยการ | ๑.๕ งานยุทธศาสตร์และงบประมาณ |
| ๑.๓ งานส่งเสริมการท่องเที่ยว | |

๒. กลุ่มงานการเจ้าหน้าที่

- | | |
|-----------------------------------|--------------------------------|
| ๒.๑ งานสรรหาและบรรจุแต่งตั้ง | ๒.๕ งานวินัยและส่งเสริมคุณธรรม |
| ๒.๒ งานบรรจุแต่งตั้งและอัตรากำลัง | ๒.๖ งานส่งเสริมและพัฒนาบุคลากร |
| ๒.๓ งานสรรหาและเลือกสรร | ๒.๗ งานสิทธิและสวัสดิการ |
| ๒.๔ งานบุคลากรทางการศึกษา | |

๒) กองคลัง (๐๔)

- | | |
|--------------------------|----------------------------|
| (๑) งานพัสดุและทรัพย์สิน | (๓) งานงานทะเบียนทรัพย์สิน |
| (๒) งานจัดหาพัสดุ | (๔) งานบริหารสัญญา |

๑. ฝ่ายการเงินและบัญชี **

- ๑.๑ งานการเงินและบัญชี

๒. ฝ่ายบริหารงานคลัง

- | | |
|----------------------|--------------------------------------|
| ๒.๑ งานบริหารงานคลัง | ๒.๔ งานแผนที่ภาษีและทะเบียนทรัพย์สิน |
| ๒.๒ งานสถิติการคลัง | ๒.๕ งานผลประโยชน์และกิจการพาณิชย์ |
| ๒.๓ งานพัฒนารายได้ | ๒.๖ งานเร่งรัดและจัดเก็บรายได้ |

๓) กองช่าง (๐๕)

- | | |
|--------------------------|-----------------------------------|
| (๑) งานแบบแผนและก่อสร้าง | (๗) งานสาธารณสุขโรค |
| (๒) งานควบคุมอาคาร | (๘) งานสำรวจและออกแบบ |
| (๓) งานผังเมือง | (๙) งานก่อสร้างและซ่อมบำรุง |
| (๔) งานการโยธา | (๑๐) งานควบคุมการก่อสร้าง |
| (๕) งานวิศวกรรมโยธา | (๑๑) งานจัดการคุณภาพน้ำ |
| (๖) งานสถาปัตยกรรม | (๑๒) งานจัดการมูลฝอยและสิ่งปฏิกูล |

๔) กองการศึกษา ศาสนา และวัฒนธรรม (๐๘)

- ฝ่ายบริหารการศึกษา

- | | |
|----------------------------------|--|
| (๑) งานบริหารการศึกษา | (๘) งานส่งเสริมคุณภาพการศึกษา |
| (๒) งานแผนงานและโครงการ | (๙) งานส่งเสริมการศึกษา ศาสนาและวัฒนธรรม |
| (๓) งานบริหารงานทั่วไป | (๑๐) งานส่งเสริมกีฬาและนันทนาการ |
| (๔) งานการเงินและบัญชี | (๑๑) งานศูนย์พัฒนาเด็กเล็ก |
| (๕) งานพัสดุและทรัพย์สิน | (๑๒) งานกิจการโรงเรียน |
| (๖) งานการศึกษานอกระบบและอัยาศัย | (๑๓) งานวิชาการ |
| (๗) งานกิจกรรมเด็กและเยาวชน | |

๕) หน่วยงานตรวจสอบภายใน (๑๒)

๕.๑ งานตรวจสอบภายใน

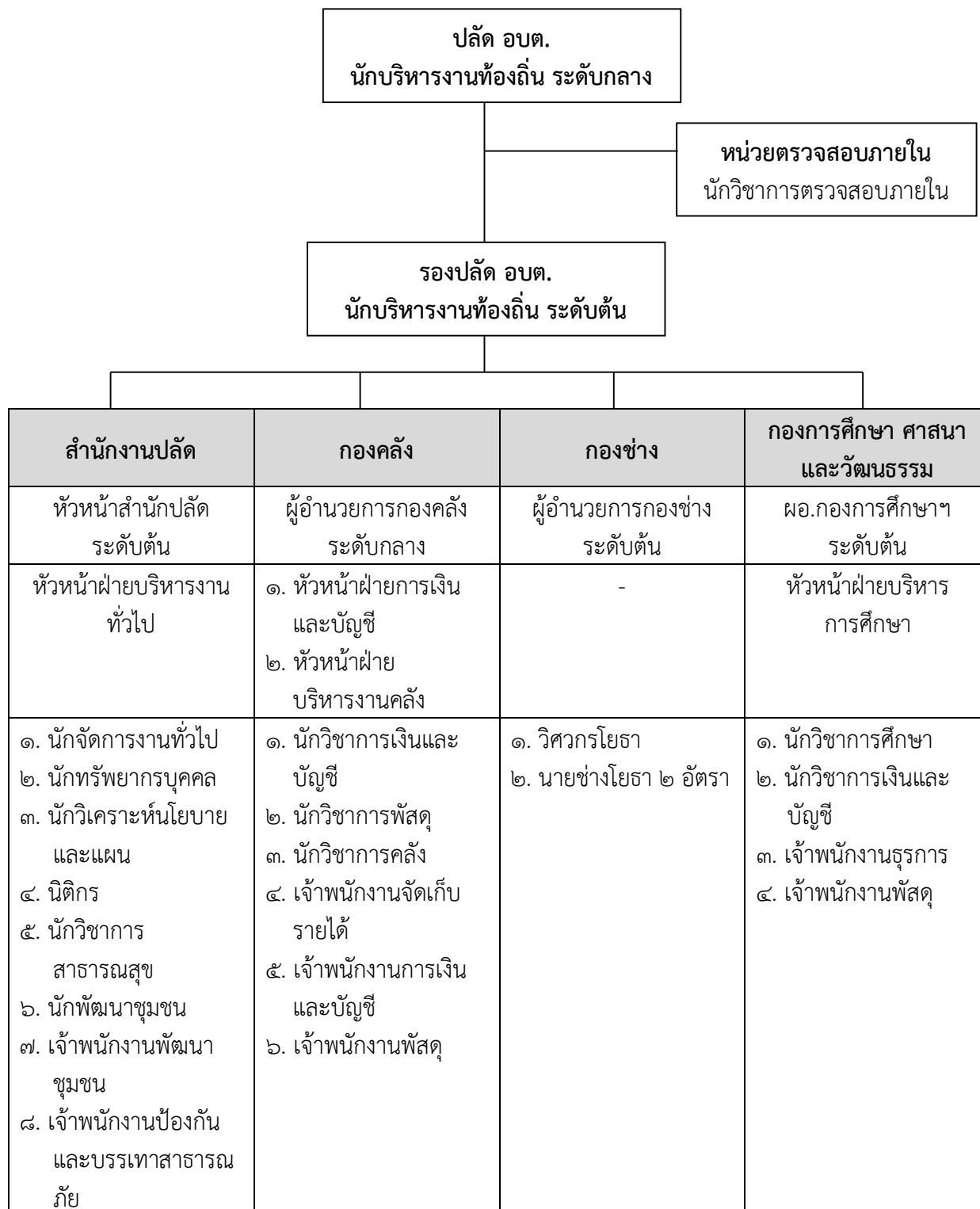
๒. อำนาจหน้าที่ของส่วนราชการต่างๆ องค์การบริหารส่วนตำบลป่าตึง มีดังนี้

| ที่ | ส่วนราชการ | อำนาจหน้าที่ความรับผิดชอบ |
|-----|------------------------|--|
| ๑ | สำนักปลัด อบต. | มีหน้าที่ความรับผิดชอบเกี่ยวกับงานราชการทั่วไปขององค์การบริหารส่วนตำบล งานเลขานุการนายกองค์การบริหารส่วนตำบล รองนายกองค์การบริหารส่วนตำบล และเลขานุการนายกองค์การบริหารส่วนตำบล งานกิจการสภาองค์การบริหารส่วนตำบล การบริหารงานบุคคลของพนักงานส่วนตำบล ลูกจ้างประจำ และพนักงานจ้าง งานสวัสดิการทางสังคม งานสังคมสงเคราะห์ งานพัฒนาคุณภาพชีวิตเด็ก สตรี ผู้สูงอายุ และผู้ด้อยโอกาส งานส่งเสริมการท่องเที่ยว งานส่งเสริมการเกษตร งานการพาณิชย์ งานส่งเสริมและพัฒนาอาชีพ งานป้องกันและบรรเทาสาธารณภัย งานเทศกิจ งานรักษาความสงบเรียบร้อย งานจราจร งานวิเทศสัมพันธ์ งานประชาสัมพันธ์ งานส่งเสริมและพัฒนาเทคโนโลยีสารสนเทศ งานนิติการ งานการเลือกตั้ง งานคุ้มครองดูแลและบำรุงรักษาทรัพยากรธรรมชาติและสิ่งแวดล้อม และราชการที่มีได้กำหนดให้เป็นหน้าที่ของกอง สำนัก หรือส่วนราชการใดในองค์การบริหารส่วนตำบลเป็นการเฉพาะ รวมทั้งกำกับและเร่งรัดการปฏิบัติราชการของส่วนราชการในองค์การบริหารส่วนตำบลให้เป็นไปตามนโยบาย แนวทาง และแผนการปฏิบัติราชการขององค์การบริหารส่วนตำบล งานบริการข้อมูล สถิติ ช่วยเหลือให้คำแนะนำทางวิชาการงานอื่น ๆ ที่เกี่ยวข้องและที่ได้รับมอบหมาย |
| | กลุ่มงานการเจ้าหน้าที่ | มีหน้าที่ความรับผิดชอบเกี่ยวกับ การบริหารงานบุคคลของพนักงานส่วนตำบล ข้าราชการครูและบุคลากรทางการศึกษา ลูกจ้างประจำ และพนักงานจ้างขององค์การบริหารส่วนตำบล งานวิเคราะห์การวางแผนอัตรากำลัง งานจัดตั้งส่วนราชการ และการปรับปรุงโครงสร้างส่วนราชการ งานการกำหนดตำแหน่งและการปรับปรุงการกำหนดตำแหน่ง งานการสรรหาเกี่ยวกับการสอบแข่งขัน การสอบคัดเลือก การคัดเลือก การย้าย การโอน การรับโอน การคัดเลือกเพื่อรับโอน งานบรรจุและแต่งตั้ง งานจัดทำ ควบคุม ตรวจสอบ แก้ไข บันทึกข้อมูลทะเบียนประวัติ งานระบบสารสนเทศข้อมูลบุคลากรแห่งชาติ งานการประเมินผลการปฏิบัติราชการ |

| ที่ | ส่วนราชการ | อำนาจหน้าที่ความรับผิดชอบ |
|-----|------------|---|
| | | <p>งานเกี่ยวกับเงินเดือน ค่าจ้าง และค่าตอบแทน งานการคัดเลือกเพื่อเลื่อนและแต่งตั้งพนักงาน ส่วนตำบลให้ดำรงตำแหน่งในระดับที่สูงขึ้น งานการประเมินเพื่อเลื่อนวิทยฐานะข้าราชการครู งานกาลาทุกประเภท งานสิทธิสวัสดิการทุกประเภท งานส่งเสริมสนับสนุนการเพิ่มสมรรถภาพในการปฏิบัติงาน งานแผนพัฒนาบุคลากร งานฝึกอบรม งานการรักษาวินัย การดำเนินการทางวินัย การอุทธรณ์และการร้องทุกข์ งานสนับสนุนเสริมสร้างคุณธรรมจริยธรรมและจรรยาบรรณ งานการให้พ้นจากราชการ งานเลขานุการของคณะกรรมการหรืออนุกรรมการเกี่ยวกับการบริหารงานบุคคล งานบริการข้อมูล สถิติ ช่วยเหลือให้คำแนะนำทางวิชาการ งานอื่น ๆ ที่เกี่ยวข้องและที่ได้รับมอบหมาย</p> |
| ๒ | กองคลัง | <p>มีหน้าที่ความรับผิดชอบเกี่ยวกับ งานการจ่ายเงิน การรับเงิน การจัดเก็บภาษี ค่าธรรมเนียม และการพัฒนารายได้ งานสรุปผล สถิติการจัดเก็บภาษี ค่าธรรมเนียม งานนำส่งเงิน การเก็บรักษาเงินและเอกสารทางการเงิน งานการตรวจสอบใบสำคัญสุภาพทุกประเภท งานการจัดทำบัญชี งานตรวจสอบบัญชีทุกประเภท งานเกี่ยวกับเงินเดือน ค่าจ้าง ค่าตอบแทน เงินบำเหน็จ บำนาญ และเงินอื่น ๆ งานจัดทำหรือช่วยจัดทำงบประมาณและเงินนอกงบประมาณ งานเกี่ยวกับสถานะการเงินการคลัง งานการจัดสรรเงินต่าง ๆ งานทะเบียนคุมเงินรายได้และรายจ่ายต่าง ๆ งานควบคุมการเบิกจ่ายเงิน งานทำงบทดลองประจำปีและประจำปี งานเกี่ยวกับการจัดซื้อจัดจ้าง จัดหา งานทะเบียนคุม งานการจำหน่าย พัสดุ ครุภัณฑ์ และทรัพย์สินต่าง ๆ งานเกี่ยวกับเงินประกันสัญญาทุกประเภท งานบริการข้อมูล สถิติ ช่วยเหลือให้คำแนะนำทางวิชาการด้านการเงิน การคลัง การบัญชี การพัสดุและทรัพย์สิน งานอื่น ๆ ที่เกี่ยวข้องและที่ได้รับมอบหมาย</p> |
| ๓ | กองช่าง | <p>มีหน้าที่ความรับผิดชอบเกี่ยวกับ งานสำรวจ งานออกแบบ และเขียนแบบ งานประมาณราคา งานจัดทำราคากลาง งานจัดทำข้อมูลด้านวิศวกรรมต่าง ๆ งานจัดเก็บและทดสอบคุณภาพวัสดุ งานจัดทำทะเบียนประวัติโครงสร้างพื้นฐาน อาคาร สะพาน คลอง แหล่งน้ำ งานติดตั้งซ่อมบำรุงระบบไฟส่องสว่างและไฟสัญญาณจราจร งานปรับปรุงภูมิทัศน์ งานผังเมืองตามพระราชบัญญัติ การผังเมือง งานการควบคุมอาคารตามระเบียบกฎหมาย งานตรวจสอบการก่อสร้าง งานจัดทำแผนปฏิบัติงาน การก่อสร้างและซ่อมบำรุงประจำปี งานควบคุมก่อสร้างและซ่อมบำรุง งานจัดทำประวัติติดตามควบคุมการปฏิบัติงานเครื่องจักรกล งานจัดทำทะเบียนประวัติการใช้เครื่องจักรกลและยานพาหนะ งานแผนการบำรุงรักษาเครื่องจักรกลและยานพาหนะ งานเกี่ยวกับการประปา งานเกี่ยวกับการช่างสุขาภิบาล งานช่วยเหลือสนับสนุนเครื่องจักรกล งานช่วยเหลือสนับสนุนการป้องกันบรรเทาสาธารณภัย งานช่วยเหลือสนับสนุนด้านทรัพยากรธรรมชาติและสิ่งแวดล้อม งานจัดทำทะเบียนควบคุมการจัดซื้อ เก็บรักษา การเบิกจ่ายวัสดุ อุปกรณ์ อะไหล่ น้ำมันเชื้อเพลิง งานบริการข้อมูล สถิติ ช่วยเหลือให้คำแนะนำทางวิชาการด้านวิศวกรรมต่าง ๆ งานอื่น ๆ ที่เกี่ยวข้องและที่ได้รับมอบหมาย</p> |

| ที่ | ส่วนราชการ | อำนาจหน้าที่ความรับผิดชอบ |
|-----|--------------------------------------|---|
| ๔ | กองการศึกษา ศาสนา และ วัฒนธรรม | มีหน้าที่ความรับผิดชอบเกี่ยวกับ งานบริหารการศึกษา งานพัฒนาการศึกษา ทั้ง การศึกษาในระบบการศึกษา การศึกษานอกระบบการศึกษา และศึกษาตามอัธยาศัย เช่น การจัดการศึกษาปฐมวัย อนุบาลศึกษา ปฐมศึกษา มัธยมศึกษา และอาชีวศึกษา งานบริหารด้านวิชาการศึกษา งานโรงเรียน งานกิจการนักเรียน งานการศึกษา ปฐมวัย งานขยายโอกาสทางการศึกษา งานฝึกและส่งเสริมอาชีพ งานห้องสมุด งาน พิพิธภัณฑ์ งานเครือข่ายทางการศึกษา งานศึกษานิเทศก์ งานส่งเสริมคุณภาพและ มาตรฐานหลักสูตร งานพัฒนาสื่อเทคโนโลยีและนวัตกรรมทางการศึกษา งานการ ศาสนา งานบำรุงศิลปะ จารีตประเพณี ภูมิปัญญาท้องถิ่น และวัฒนธรรมอันดีของ ท้องถิ่น งานการกีฬาและนันทนาการ งานกิจกรรมเด็กเยาวชน และการศึกษานอก โรงเรียน งานศูนย์พัฒนาเด็กเล็ก งานส่งเสริมสวัสดิการ สวัสดิภาพ และกองทุนเพื่อ การศึกษา งานบริหารบุคคลของพนักงานครู บุคลากรทางการศึกษา ลูกจ้าง และ พนักงานจ้างสังกัดสถานศึกษาและศูนย์พัฒนาเด็กเล็กกรณียังไม่จัดตั้งกองการ เจ้าหน้าที งานบริการข้อมูล สถิติ ช่วยเหลือให้คำแนะนำทางวิชาการ งานอื่น ๆ ที่ เกี่ยวข้องที่ได้รับการมอบหมาย |
| ๕ | หน่วยตรวจสอบ ภายใน | มีหน้าที่ความรับผิดชอบเกี่ยวกับ งานจัดทำแผนการตรวจสอบภายใน ประจำปี งานการตรวจสอบความถูกต้องและเชื่อถือได้ของเอกสารทางการเงิน การ บัญชี เอกสารการรับการเงินทุกประเภท ตรวจสอบการเก็บรักษาหลักฐาน การเงิน การบัญชี งานตรวจสอบการสรรหาพัสดุและทรัพย์สิน การเก็บรักษาพัสดุ และทรัพย์สิน งานตรวจสอบการทำประโยชน์จากทรัพย์สินขององค์การบริหารส่วน ตำบล งานตรวจสอบ ติดตามและการประเมินผลการดำเนินงานตามแผนงาน โครงการให้เป็นไปตามนโยบาย วัตถุประสงค์ และเป้าหมายที่กำหนดอย่างมี ประสิทธิภาพ ประสิทธิผล และประหยัด งานวิเคราะห์และประเมิน ความ มี ประสิทธิภาพ ประหยัด คุ่มค่า ในการใช้ทรัพยากรของส่วนราชการต่าง ๆ งาน ประเมิน การควบคุมภายในของหน่วยรับตรวจ งานรายงานผลการตรวจสอบภายใน งานบริการข้อมูล สถิติ ช่วยเหลือให้คำแนะนำแนวทางการแก้ไข ปรับปรุงการ ปฏิบัติงานแก่หน่วยรับตรวจ และผู้เกี่ยวข้อง งานอื่น ๆ ที่เกี่ยวข้อง และที่ได้รับ มอบหมาย |

๓. โครงสร้างส่วนราชการภายในขององค์การบริหารส่วนตำบลป่าตึง
แผนอัตรากำลัง ๓ ปี ปิงบประมาณ พ.ศ.๒๕๖๔-๒๕๖๖



๓.๑ บุคลากรขององค์การบริหารส่วนตำบลป่าตึง (ข้อมูล ณ วันที่ ๒๐ กันยายน ๒๕๖๔)

(๑) อัตรากำลังข้าราชการ

| ที่ | | ทั่วไป | | | วิชาการ | | | อำนวยการ | | | บริหาร | | | รวม |
|-----|-----------------------------|------------|----------|--------|------------|----------|---------------|----------|------|-----|--------|------|-----|-----|
| | | ปฏิบัติงาน | ชำนาญงาน | อาวุโส | ปฏิบัติการ | ชำนาญการ | ชำนาญการพิเศษ | ต้น | กลาง | สูง | ต้น | กลาง | สูง | |
| ๑ | สำนักปลัด | ๒ | ๑ | - | ๔ | ๕ | ๑ | ๒ | - | - | ๑ | ๑ | - | ๑๗ |
| ๒ | กองคลัง | ๑ | ๑ | - | ๑ | ๓ | - | ๒ | ๑ | - | - | - | - | ๕ |
| ๓ | กองช่าง | ๑ | ๑ | - | - | ๑ | - | ๑ | - | - | - | - | - | ๔ |
| ๔ | กองการศึกษาฯ | - | ๑ | - | ๑ | ๑ | - | ๒ | - | - | - | - | - | ๕ |
| ๕ | หน่วยตรวจสอบภายใน | - | - | - | ๑ | - | - | - | - | - | - | - | - | ๑ |
| ๖ | โรงเรียน อบต.ป่าตึง | - | - | - | ๓ | ๔ | ๓ | - | - | - | - | - | - | ๑๐ |
| ๗ | ศพด. ในสังกัด อบต.ป่าตึง | - | - | - | ๔ | ๓ | - | - | - | - | - | - | - | ๗ |
| รวม | | ๓ | ๓ | - | ๑๔ | ๑๗ | ๔ | ๗ | ๑ | - | ๑ | ๑ | - | ๕๓ |

(๒) อัตรากำลังลูกจ้าง พนักงานจ้างตามภารกิจ และลูกจ้างทั่วไป

| ที่ | หน่วยงาน | ลูกจ้างประจำ | พนง.จ้างตามภารกิจ | พนง.จ้างทั่วไป | รวม |
|-----|--------------------------|--------------|-------------------|----------------|-----|
| ๑ | สำนักงานปลัด | - | ๑๒ | ๑๔ | ๒๖ |
| ๒ | กองคลัง | - | ๕ | ๒ | ๗ |
| ๓ | กองช่าง | - | ๖ | ๑ | ๗ |
| ๔ | กองการศึกษาฯ | - | ๑ | ๔ | ๕ |
| ๕ | หน่วยตรวจสอบภายใน | - | - | - | - |
| ๖ | โรงเรียน อบต.ป่าตึง | - | ๒ | ๖ | ๘ |
| ๗ | ศพด. ในสังกัด อบต.ป่าตึง | - | ๓ | ๑๐ | ๑๓ |
| รวม | | - | ๒๙ | ๓๗ | ๖๖ |

(๓) องค์การบริหารส่วนตำบลป่าตึง ได้จ้างเหมาบริการบุคคล เพื่อปฏิบัติงานให้กับองค์การบริหารส่วนตำบลป่าตึง ดังนี้

| ที่ | หน่วยงาน | จำนวน |
|-----|--------------------------|-------|
| ๑ | สำนักงานปลัด | ๑๙ |
| ๒ | กองคลัง | ๔ |
| ๓ | กองช่าง | ๓ |
| ๔ | กองการศึกษาฯ | ๑ |
| ๕ | หน่วยตรวจสอบภายใน | - |
| ๖ | โรงเรียน อบต.ป่าตึง | ๒๒ |
| ๗ | ศพด. ในสังกัด อบต.ป่าตึง | ๓ |
| รวม | | ๕๒ |

บทที่ ๓

แนวทางการบริหารความเสี่ยง

๓.๑ แนวทางการบริหารความเสี่ยง

แนวทางการดำเนินการบริหารความเสี่ยงขององค์การบริหารส่วนตำบลป่าตึง แบ่งออกเป็น ๒ ระยะ ดังนี้

ระยะที่ ๑ การเริ่มต้นและพัฒนา ประกอบด้วย

- ๑) กำหนดนโยบายหรือแนวทางในการบริหารความเสี่ยงขององค์การบริหารส่วนตำบลป่าตึง
- ๒) ระบุปัจจัยเสี่ยง ประเมินโอกาสและผลกระทบจากปัจจัยเสี่ยง
- ๓) วิเคราะห์และจัดลำดับความสำคัญของปัจจัยเสี่ยง
- ๔) จัดทำแผนการบริหารความเสี่ยงของปัจจัยเสี่ยงที่อยู่ในระดับสูง และสูงมาก รวมทั้งปัจจัยเสี่ยงที่อยู่ในระดับปานกลาง
- ๕) สื่อสารทำความเข้าใจเกี่ยวกับแผนบริหารความเสี่ยงให้ผู้ปฏิบัติงานขององค์การบริหารส่วนตำบลป่าตึงทราบ และสามารถนำไปปฏิบัติได้
- ๖) รายงานความก้าวหน้าของการดำเนินงานตามแผนบริหารความเสี่ยง
- ๗) รายงานสรุปการประเมินผลความสำเร็จของการดำเนินการตามแผนบริหารความเสี่ยง

ระยะที่ ๒ การพัฒนาสู่ความยั่งยืน

- ๑) ทบทวนแผนการบริหารความเสี่ยงปีที่ผ่านมา
- ๒) พัฒนากระบวนการบริหารความเสี่ยงสำหรับความเสี่ยงแต่ละประเภท
- ๓) ผลักดันให้มีการบริหารความเสี่ยงทั่วทั้งองค์กร
- ๔) พัฒนาขีดความสามารถพนักงานส่วนตำบลในการดำเนินการบริหารความเสี่ยง

๓.๒ คณะทำงานบริหารความเสี่ยง

องค์การบริหารส่วนตำบลป่าตึง แต่งตั้งคณะทำงานบริหารความเสี่ยงขององค์การบริหารส่วนตำบลป่าตึง โดยมีองค์ประกอบและอำนาจหน้าที่ ดังนี้

- | | |
|---------------------------------------|--------------------|
| ๑. ปลัดองค์การบริหารส่วนตำบลป่าตึง | ประธานคณะทำงาน |
| ๒. รองปลัดองค์การบริหารส่วนตำบลป่าตึง | คณะทำงาน |
| ๓. ผู้อำนวยการกองคลัง | คณะทำงาน |
| ๔. ผู้อำนวยการกองการศึกษา | คณะทำงาน |
| ๕. ผู้อำนวยการกองช่าง | คณะทำงาน |
| ๖. หัวหน้าสำนักปลัด | เลขานุการ/คณะทำงาน |
| ๖. นักวิเคราะห์นโยบาย | ผู้ช่วยเลขานุการ |

โดยให้คณะทำงานดังกล่าวข้างต้นปฏิบัติหน้าที่ในการบริหารจัดการความเสี่ยงขององค์การบริหารส่วนตำบลป่าตึงเป็นไปตามหลักเกณฑ์กระทรวงการคลังว่าด้วยมาตรฐานและหลักเกณฑ์ปฏิบัติการบริหารจัดการความเสี่ยงสำหรับหน่วยงานของรัฐ พ.ศ.๒๕๖๒ ดังนี้

- (๑) จัดทำแผนการบริหารจัดการความเสี่ยง
- (๒) ติดตามประเมินผลการบริหารจัดการความเสี่ยง
- (๓) จัดทำรายงานผลติดตามแผนการบริหารจัดการความเสี่ยง
- (๔) พิจารณาทบทวนแผนการบริหารจัดการความเสี่ยง
- (๕) ปฏิบัติหน้าที่อื่นที่เกี่ยวข้องในการบริหารจัดการความเสี่ยงตามที่ได้รับมอบหมาย

บทที่ ๔

การบริหารจัดการความเสี่ยง

กระบวนการบริหารความเสี่ยง เป็นกระบวนการที่ใช้ในการระบุ วิเคราะห์ ประเมิน และจัดลำดับ ความเสี่ยงที่มีผลกระทบต่อการบรรลุวัตถุประสงค์ในการดำเนินงานขององค์กร รวมทั้งการจัดทำแผนบริหาร จัดการความเสี่ยง โดยกำหนดแนวทางการควบคุมเพื่อป้องกันหรือลดความเสี่ยงให้อยู่ในระดับที่ยอมรับได้ ซึ่ง องค์กรบริหารส่วนตำบลป่าตึง มีขั้นตอนหรือกระบวนการบริหารความเสี่ยง ๖ ขั้นตอนหลัก ดังนี้

๑. การระบุความเสี่ยง เป็นการระบุเหตุการณ์ใด ๆ ทั้งที่มีผลดีและผลเสียต่อการบรรลุวัตถุประสงค์ โดยต้องระบุได้ด้วยว่าเหตุการณ์นั้นจะเกิดขึ้นที่ไหน เมื่อใด และเกิดขึ้นได้อย่างไร

๒. ประเมินความเสี่ยง เป็นการวิเคราะห์ความเสี่ยงและจัดลำดับความเสี่ยง โดยพิจารณาจากการ ประเมินโอกาสที่จะเกิดความเสี่ยง และความรุนแรงของผลกระทบจากเหตุการณ์ความเสี่ยง โดยอาศัยเกณฑ์ มาตรฐานที่ได้กำหนดไว้ ทำให้การตัดสินใจจัดการกับความเสี่ยงเป็นไปอย่างเหมาะสม

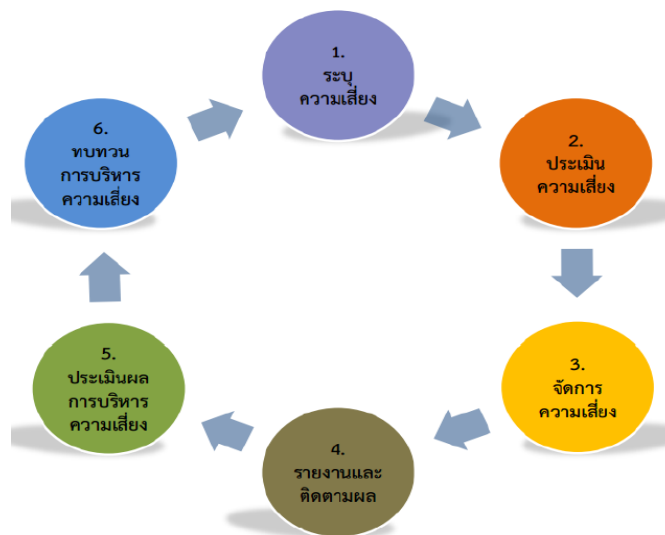
๓. จัดการความเสี่ยง เป็นการกำหนดมาตรการหรือแผนปฏิบัติในการจัดการและควบคุมความเสี่ยง ที่สูง และสูงมาก ให้ลดลงอยู่ในระดับที่ยอมรับได้ สามารถปฏิบัติได้จริง และควรต้องพิจารณาถึงความคุ้มค่าในด้าน ค่าใช้จ่ายและต้นทุนที่ต้องใช้ลงทุนในการกำหนดมาตรการหรือแผนปฏิบัติการนั้น กับประโยชน์ที่จะได้รับด้วย

๔. รายงานและติดตามผล เป็นการรายงานและติดตามผลการดำเนินงานตามแผนบริหารความเสี่ยง ที่ได้ดำเนินการทั้งหมดให้ฝ่ายบริหารรับทราบ

๕. ประเมินผลการบริหารความเสี่ยง เป็นการประเมินการบริหารความเสี่ยงประจำปี เพื่อให้มั่นใจ ว่าองค์กรมีการบริหารความเสี่ยงเป็นไปอย่างเหมาะสม เพียงพอ ถูกต้อง และมีประสิทธิผล มาตรการหรือกลไก ความเสี่ยงที่ดำเนินการสามารถลดและควบคุมความเสี่ยงที่เกิดขึ้นจริงและอยู่ในระดับที่ยอมรับได้ หรือต้องจัดหา มาตรการหรือตัวควบคุมอื่นเพิ่มเติม เพื่อให้ความเสี่ยงที่ยังเหลืออยู่มีการจัดการให้อยู่ในระดับที่ยอมรับได้ และให้ องค์กรมีการบริหารความเสี่ยงอย่างต่อเนื่อง

๖. ทบทวนการบริหารความเสี่ยง เป็นการทบทวนประสิทธิภาพของแนวทางการบริหารความเสี่ยง ในทุกขั้นตอน เพื่อพัฒนาระบบให้ดียิ่งขึ้น

กระบวนการบริหารความเสี่ยง



๔.๑ การระบุความเสี่ยง

เป็นกระบวนการที่ผู้บริหารและผู้ปฏิบัติงานร่วมกันระบุความเสี่ยงและปัจจัยเสี่ยง โดยต้องคำนึงถึงความเสี่ยงที่มีสาเหตุมาจากปัจจัยทั้งภายในและภายนอก ปัจจัยเหล่านี้มีผลกระทบต่อวัตถุประสงค์และเป้าหมายขององค์กร หรือผลการปฏิบัติงานทั้งในระดับองค์กรและระดับกิจกรรม ในการระบุปัจจัยเสี่ยงจะต้องพิจารณาว่ามีเหตุการณ์ใดหรือกิจกรรมใดของกระบวนการปฏิบัติงานที่อาจเกิดความผิดพลาด ความเสียหาย และไม่บรรลุวัตถุประสงค์ที่กำหนด รวมทั้งมีทรัพย์สินใดที่จำเป็นต้องได้รับการดูแลป้องกันรักษา ดังนั้น จึงต้องเข้าใจในความหมายของ “ความเสี่ยง” “ปัจจัยเสี่ยง” และ “ประเภทความเสี่ยง” ก่อนที่จะดำเนินการระบุความเสี่ยงได้อย่างเหมาะสม

๑.๑ ความเสี่ยง หมายถึง เหตุการณ์หรือการกระทำใด ๆ ที่อาจเกิดขึ้นภายใต้สถานการณ์ที่ไม่แน่นอนและจะส่งผลกระทบต่อหรือสร้างความเสียหายทั้งที่เป็นตัวเงินและไม่เป็นตัวเงิน หรือก่อให้เกิดความล้มเหลวหรือลดโอกาสที่จะบรรลุเป้าหมายตามภารกิจขององค์กร และเป้าหมายตามแผนการปฏิบัติงาน

๑.๒ ปัจจัยเสี่ยง หมายถึง ต้นเหตุหรือสาเหตุที่มาของความเสี่ยง ที่จะทำให้เกิดไม่บรรลุวัตถุประสงค์ที่กำหนดไว้ โดยต้องระบุได้ด้วยว่าเหตุการณ์นั้นจะเกิดที่ไหน เมื่อใด เกิดขึ้นได้อย่างไร และทำไม ทั้งนี้ สาเหตุของความเสี่ยงที่ระบุควรเป็นสาเหตุที่แท้จริง เพื่อจะได้วิเคราะห์และกำหนดมาตรการลดความเสี่ยงภายหลังได้อย่างถูกต้อง โดยปัจจัยเสี่ยงแบ่งได้ ๒ ด้าน คือ

๑) ปัจจัยเสี่ยงภายนอก คือ ความเสี่ยงที่ไม่สามารถควบคุมได้โดยองค์กร เช่น นโยบายรัฐบาล กฎ ระเบียบ เศรษฐกิจ การเมือง สังคม เทคโนโลยี ภัยธรรมชาติ

๒) ปัจจัยเสี่ยงภายใน คือ ความเสี่ยงที่สามารถควบคุมได้โดยองค์กร เช่น กฎระเบียบข้อบังคับภายในองค์กร วัฒนธรรมองค์กร นโยบายการบริหารจัดการ บุคลากร กระบวนการปฏิบัติงาน ข้อมูล ระบบสารสนเทศ เครื่องมือ วัสดุอุปกรณ์

๑.๓ ประเภทความเสี่ยง แบ่งออกเป็น ๔ ประเภท ได้แก่

๑) ความเสี่ยงเชิงยุทธศาสตร์ (Strategic Risk) หมายถึง ความเสี่ยงที่เกี่ยวข้องกับกลยุทธ์เป้าหมาย พันธกิจ ขององค์กร ที่อาจก่อให้เกิดการเปลี่ยนแปลงหรือการไม่บรรลุผลตามเป้าหมายในแต่ละประเด็นยุทธศาสตร์

๒) ความเสี่ยงด้านการปฏิบัติงาน (Operational Risk) หมายถึง ความเสี่ยงที่เกี่ยวข้องกับประเด็นปัญหาการปฏิบัติงานประจำวัน หรือการดำเนินงานปกติที่องค์กรต้องเผชิญ เพื่อให้บรรลุวัตถุประสงค์เชิงกลยุทธ์ เช่น การปฏิบัติงานไม่เป็นไปตามแผนปฏิบัติงาน โดยไม่มีผังการปฏิบัติงานที่ชัดเจน ไม่มีการมอบหมายอำนาจหน้าที่ความรับผิดชอบ บุคลากรขาดแรงจูงใจในการปฏิบัติงาน เป็นต้น

๓) ความเสี่ยงด้านการเงิน (Financial Risk) เป็นความเสี่ยงที่เกี่ยวข้องกับการบริหารและควบคุมทางการเงินและการงบประมาณขององค์กรให้เป็นไปอย่างมีประสิทธิภาพ ทั้งจากปัจจัยภายใน เช่น การเบิกจ่ายงบประมาณไม่ถูกต้อง เบิกจ่ายไม่เป็นไปตามแผน จัดสรรงบประมาณไม่เหมาะสมสอดคล้องกับการดำเนินงาน การทุจริตในการเบิกจ่าย และจากผลกระทบของปัจจัยภายนอก เช่น การโอนจัดสรรงบประมาณ การจัดเก็บรายได้ ข้อบังคับเกี่ยวกับการรายงานทางการเงิน และอุปสรรคของระเบียบ กฎหมาย ที่ไม่ชัดเจน อันนำไปสู่การตรวจสอบทักท้วงจากหน่วยงานที่เกี่ยวข้อง เช่น สำนักงานตรวจเงินแผ่นดิน ป.ป.ช. คลังจังหวัด กรมบัญชีกลาง

๔) ความเสี่ยงด้านการปฏิบัติตามกฎหมาย ระเบียบ ข้อบังคับ (Compliance Risk) เป็นความเสี่ยงที่เกี่ยวข้องกับประเด็นข้อกฎหมาย ระเบียบ เช่น ความเสี่ยงที่เกิดจากการไม่สามารถปฏิบัติตามกฎระเบียบหรือกฎหมาย หนังสือสั่งการที่เกี่ยวข้องได้ หรือกฎหมาย ระเบียบที่มีอยู่ ไม่เหมาะสม หรือเป็นอุปสรรคต่อการปฏิบัติงาน เป็นต้น

การระบุความเสี่ยง (ปีงบประมาณ ๒๕๖๕)
องค์การบริหารส่วนตำบลป่าตึง อำเภอแม่จัน จังหวัดเชียงราย

| ความเสี่ยง | ผลกระทบ/ความเสียหายที่จะเกิดขึ้น | ปัจจัย/สาเหตุ | ประเภทความเสี่ยง |
|--|--|--|---|
| ๑. การใช้ดุลพินิจของผู้มีอำนาจในการอนุญาตอนุมัติ ต่างๆ | หากผู้มีอำนาจไม่ยึดหลักความถูกต้อง ย่อมเกิดความไม่เป็นธรรมต่อพนักงานส่วนตำบล | <u>ปัจจัยภายใน</u> - การนำระบบอุปถัมภ์มาใช้ในการปฏิบัติราชการ - การแบ่งพรรคแบ่งพวกของพนักงานส่วนตำบล - ความไม่ยุติธรรมของผู้มีอำนาจในการตัดสินใจ สั่งการ | ความเสี่ยงด้านการปฏิบัติงาน (O) |
| ๒. ความผิดพลาดในการปฏิบัติงาน เนื่องจากขาดความรู้ความเข้าใจในระเบียบ กฎหมายที่นำไปใช้ในการปฏิบัติงาน | ปฏิบัติงานผิดพลาด ไม่เป็นไปตามระเบียบกฎหมาย อันนำไปสู่ปัญหาเกี่ยวกับหน่วยตรวจสอบ | <u>ปัจจัยภายนอก</u> - กฎหมาย ระเบียบ ที่ออกมาไม่มีความชัดเจนในการปฏิบัติ - หน่วยงานที่ออกกฎหมาย ระเบียบ ไม่มีการให้ความรู้ก่อนการบังคับใช้ <u>ปัจจัยภายใน</u> - พนักงานส่วนตำบลไม่สนใจอ่านระเบียบ กฎหมาย - ไม่มีการจัดทำหรือรวบรวมองค์ความรู้ในหน่วยงาน | ความเสี่ยงด้านการปฏิบัติตามกฎหมาย ระเบียบ ข้อบังคับ (C) |
| ๓. การทุจริตในการเบิกจ่ายต่างๆ | ราชการได้รับความเสียหายจากเงินที่ถูกทุจริต | <u>ปัจจัยภายใน</u> - ขาดการควบคุม ตรวจสอบอย่างเข้มงวด - ระบบตรวจสอบไม่รัดกุมพอที่จะปิดช่องว่างการทุจริต | ความเสี่ยงด้านการเงิน (F) |
| ๔. วางแผนการพัฒนาไม่ถูกต้อง เหมาะสม สอดคล้องกับปัญหาและความต้องการของประชาชน | ปัญหาความเดือดร้อนไม่ได้รับการแก้ไข มีการประท้วง ร้องเรียน | <u>ปัจจัยภายใน</u> ผู้บริหารวางแผนพัฒนาโดยยึดจากความต้องการของตนเอง พรรคพวก ฐานเสียง และผลประโยชน์ที่ตนเองจะได้รับ | ความเสี่ยงเชิงยุทธศาสตร์ (S) |

| ความเสี่ยง | ผลกระทบ/ความเสียหายที่จะเกิดขึ้น | ปัจจัย/สาเหตุ | ประเภทความเสี่ยง |
|---|---|--|---|
| ๕. การจัดซื้อจัดจ้างและการบริหารพัสดุ เป็นไปอย่างไม่ถูกต้อง | <ul style="list-style-type: none"> - จัดซื้อผิดระเบียบ - ได้วัสดุครุภัณฑ์ที่ไม่มีคุณภาพ ไม่ตรงตามความต้องการใช้งาน - มีการทุจริต งบประมาณของทางราชการเสียหาย | <u>ปัจจัยภายนอก</u> <ul style="list-style-type: none"> - ระเบียบกฎหมายฉบับใหม่ออกมา บังคับใช้งานจำนวนมาก - มีการปรับเปลี่ยนระเบียบ กฎหมาย ตลอดเวลา <u>ปัจจัยภายใน</u> <ul style="list-style-type: none"> - การขาดความรู้ความเข้าใจของผู้ปฏิบัติ - พนักงานผู้มีหน้าที่จัดซื้อจัดจ้าง ทุจริต รับผลประโยชน์จากผู้ขาย ผู้รับจ้าง | ความเสี่ยงด้านการปฏิบัติตามกฎหมาย ระเบียบ ข้อบังคับ (C) |
| ๖. การนำทรัพย์สินของทางราชการไปใช้ประโยชน์ส่วนตัว | เกิดการทุจริต เกิดความสิ้นเปลืองโดยที่ราชการไม่ได้รับประโยชน์ | <u>ปัจจัยภายใน</u> <ul style="list-style-type: none"> - ขาดการควบคุม ตรวจสอบอย่างเคร่งครัด - ผู้ปฏิบัติทุจริต | ความเสี่ยงด้านการเงิน (F) |
| ๗. การปฏิบัติหน้าที่โดยมิชอบหรือละเว้นการปฏิบัติหน้าที่ | <ul style="list-style-type: none"> - ราชการได้รับความเสียหายจากการปฏิบัติหรือละเว้นการปฏิบัติ - ประชาชนได้รับความเดือดร้อน เสียหาย | <u>ปัจจัยภายใน</u> <ul style="list-style-type: none"> - ขาดการควบคุม ตรวจสอบอย่างเข้มงวด - ระบบตรวจสอบไม่รัดกุมพอที่จะปิดช่องว่างการทุจริต - ผู้ปฏิบัติขาดจิตสำนึกในการเป็นข้าราชการที่ดี | ความเสี่ยงด้านการปฏิบัติงาน (O) |
| ๘. โครงการก่อสร้างพื้นฐานไม่มีคุณภาพ ไม่ได้ใช้ประโยชน์ | สิ้นเปลืองและสูญเสียงบประมาณในการก่อสร้าง การซ่อมแซม บำรุงรักษา | <u>ปัจจัยภายใน</u> <ul style="list-style-type: none"> - ผู้ปฏิบัติงานไม่คำนึงถึงประโยชน์ของทางราชการ - ผู้ปฏิบัติงานมีผลประโยชน์ในหน้าที่ | ความเสี่ยงด้านการปฏิบัติงาน (O) |
| ๙. การจ่ายเบี้ยยังชีพไม่ถูกต้องตามระเบียบกฎหมาย | งบประมาณที่ต้องจ่ายไปให้กับผู้ที่ไม่มีสิทธิ์ได้รับ | <u>ปัจจัยภายใน</u> <ul style="list-style-type: none"> - ผู้ปฏิบัติงานบกพร่อง ไม่ตรวจสอบคุณสมบัติของผู้ขอรับเบี้ยยังชีพให้ เป็นไปตามระเบียบ กฎหมาย | ความเสี่ยงด้านการเงิน (F) |
| ๑๐. เกิดสาธารณภัยในพื้นที่ | บ้านเรือนประชาชนได้รับความเสียหาย เกิดการสูญเสียทรัพย์สินและชีวิตของประชาชน | <u>ปัจจัยภายนอก</u> <ul style="list-style-type: none"> - สภาพดิน ฟ้า อากาศ <u>ปัจจัยภายใน</u> <ul style="list-style-type: none"> - อุปกรณ์ เครื่องมือเครื่องใช้ กระแสไฟฟ้า | ความเสี่ยงด้านการปฏิบัติงาน (O) |

๔.๒ การประเมินความเสี่ยง

การประเมินความเสี่ยงเป็นกระบวนการที่ประกอบด้วย การวิเคราะห์ การประเมิน และการจัดระดับความเสี่ยง ที่มีผลกระทบต่อการบรรลุวัตถุประสงค์ของกระบวนการทำงานขององค์การบริหารส่วนตำบลป่าตึง ซึ่งประกอบด้วย ๔ ขั้นตอน ดังนี้

๑) การกำหนดเกณฑ์การประเมิน เป็นการกำหนดเกณฑ์ที่จะใช้ในการประเมินความเสี่ยง ได้แก่ ระดับโอกาสที่จะเกิดความเสี่ยง ระดับความรุนแรงของผลกระทบ และระดับของความเสี่ยง โดยคณะทำงานบริหารความเสี่ยงได้กำหนดเกณฑ์การให้คะแนน ระดับโอกาสที่จะเกิดความเสี่ยง และระดับความรุนแรงของผลกระทบ ไว้ ๕ ระดับ คือ น้อยมาก น้อย ปานกลาง สูง และสูงมาก ดังนี้

| ประเด็นที่พิจารณา | ระดับคะแนน | | | | |
|---|------------------------|-----------------------|-------------------------|---------------------------------------|------------------------------|
| | ๑ = น้อยที่สุด | ๒ = น้อย | ๓ = ปานกลาง | ๔ = สูง | ๕ = สูงมาก |
| โอกาสที่จะเกิดความเสี่ยง | | | | | |
| ความถี่ในการเกิดเหตุการณ์หรือข้อผิดพลาดในการปฏิบัติงาน(ครั้ง) | ๕ ปี/ครั้ง | ๒-๓ ปี/ครั้ง | ๑ ปี/ครั้ง | ๑-๖ เดือน/ครั้ง ไม่เกิน ๕ ครั้ง/ปี | ๑ เดือน/ครั้ง หรือมากกว่า |
| โอกาสที่จะเกิดเหตุการณ์ | น้อยที่สุด | น้อย | ปานกลาง | สูง | สูงมาก |
| ความรุนแรงและผลกระทบ | | | | | |
| มูลค่าความเสียหาย | น้อยกว่า ๑๐,๐๐๐ บาท | ๑๐,๐๐๐- ๕๐,๐๐๐ บาท | ๕๐,๐๐๐ - ๑๐๐,๐๐๐ บาท | ๑๐๐,๐๐๐ - ๕๐๐,๐๐๐ บาท | มากกว่า ๕๐๐,๐๐๐ บาท |
| อันตรายต่อชีวิต | เดือดร้อน รำคาญ | บาดเจ็บ เล็กน้อย | บาดเจ็บ ต้องรักษา | บาดเจ็บสาหัส | เสียชีวิต |
| ผลกระทบต่อภาพลักษณ์ขององค์กร | น้อยที่สุด | น้อย | ปานกลาง | สูง | สูงมาก |

ส่วนระดับของความเสี่ยง จะพิจารณาจากความสัมพันธ์ระหว่างโอกาสที่จะเกิดความเสี่ยงและผลกระทบต่อความเสี่ยงขององค์กรว่าจะก่อให้เกิดความเสี่ยงในระดับใด โดยกำหนดเกณฑ์ไว้ ๔ ระดับ ได้แก่ สูงมาก สูง ปานกลาง และต่ำ

| | | | | | | | | |
|----------------------|---|---|---|---|---|---|--------------------------|---------|
| ความรุนแรงของผลกระทบ | ๕ | | | | | | สูงมาก | |
| | ๔ | | | | | | | สูง |
| | ๓ | | | | | | | |
| | ๒ | | | | | | | ปานกลาง |
| | ๑ | | | | | | | |
| | | ๑ | ๒ | ๓ | ๔ | ๕ | โอกาสที่จะเกิดความเสี่ยง | |

๒) การประเมินโอกาสและผลกระทบของความเสี่ยง เป็นการนำความเสี่ยงและปัจจัยเสี่ยงแต่ละปัจจัยที่ระบุไว้มาประเมินโอกาสที่จะเกิดเหตุการณ์ความเสี่ยงต่าง ๆ และประเมินระดับความรุนแรงของผลกระทบหรือมูลค่าความเสียหายจากความเสี่ยง เพื่อให้เห็นระดับความเสี่ยงที่แตกต่างกัน ทำให้สามารถกำหนดการควบคุมความเสี่ยงได้อย่างเหมาะสม ซึ่งจะช่วยให้วางแผนและจัดสรรทรัพยากรได้อย่างถูกต้องภายใต้งบประมาณ กำลังคน หรือเวลาที่มีจำกัด โดยอาศัยเกณฑ์มาตรฐานที่กำหนดไว้ข้างต้น ซึ่งมีขั้นตอนการดำเนินการ ดังนี้

(๑) พิจารณาโอกาส/ความถี่ในการเกิดเหตุการณ์ต่าง ๆ ว่ามีโอกาส/ความถี่ที่จะเกิดขึ้นมากน้อยเพียงใด ตามเกณฑ์มาตรฐานที่กำหนด

(๒) พิจารณาความรุนแรงของผลกระทบความเสี่ยง ที่มีผลต่อหน่วยงานว่ามีระดับความรุนแรงหรือมีความเสียหายเพียงใด ตามเกณฑ์มาตรฐานที่กำหนด

๓) การวิเคราะห์ความเสี่ยง เมื่อพิจารณาโอกาส/ความถี่ที่จะเกิดเหตุการณ์ความเสี่ยง และความรุนแรงของผลกระทบของแต่ละปัจจัยเสี่ยงแล้วให้นำผลที่ได้มาพิจารณาความสัมพันธ์ระหว่างโอกาสที่จะเกิดความเสี่ยง และผลกระทบความเสี่ยง ว่าก่อให้เกิดระดับของความเสี่ยงในระดับใด

ระดับความเสี่ยง = โอกาสในการเกิดเหตุการณ์ต่าง ๆ × ความรุนแรงของเหตุการณ์ต่าง ๆ ซึ่งจัดแบ่งเป็น ๔ ระดับ สามารถแสดงเป็นแผนภูมิความเสี่ยง แบ่งพื้นที่เป็น ๔ ส่วน ซึ่งใช้เกณฑ์ในการจัดแบ่ง ดังนี้

| | | | | | | | | |
|----------------------|---|--------------------------|----|----|----|----|--------|---------|
| ความรุนแรงของผลกระทบ | ๕ | ๕ | ๑๐ | ๑๕ | ๒๐ | ๒๕ | สูงมาก | |
| | ๔ | ๔ | ๘ | ๑๒ | ๑๖ | ๒๐ | | |
| | ๓ | ๓ | ๖ | ๙ | ๑๒ | ๑๕ | | สูง |
| | ๒ | ๒ | ๔ | ๖ | ๘ | ๑๐ | | ปานกลาง |
| | ๑ | ๑ | ๒ | ๓ | ๔ | ๕ | | ต่ำ |
| | | ๑ | ๒ | ๓ | ๔ | ๕ | | |
| | | โอกาสที่จะเกิดความเสี่ยง | | | | | | |

(๑) ระดับความเสี่ยงต่ำ คือ คะแนนระดับความเสี่ยง ๑ - ๕ คะแนน โดยทั่วไปความเสี่ยงในระดับนี้ถือว่าเป็นความเสี่ยงที่ไม่มีนัยสำคัญต่อการดำเนินงาน ความเสี่ยงที่เกิดขึ้นนั้นสามารถยอมรับได้ภายใต้การควบคุมที่มีอยู่ในปัจจุบัน ซึ่งไม่ต้องดำเนินการใด ๆ เพิ่มเติม

(๒) ระดับความเสี่ยงปานกลาง คะแนนระดับความเสี่ยง ๖ - ๑๐ คะแนน เป็นความเสี่ยงที่ยอมรับได้ แต่ต้องมีแผนควบคุมความเสี่ยง ความเสี่ยงในระดับนี้ถือว่าเป็นความเสี่ยงที่ยอมรับได้ แต่ต้องมีการจัดการเพิ่มเติม

(๓) ระดับความเสี่ยงสูง คะแนนระดับความเสี่ยง ๑๑ - ๑๖ คะแนน ต้องมีแผนลดความเสี่ยง เพื่อให้ความเสี่ยงนั้นลดลงให้อยู่ในระดับที่ยอมรับได้

(๔) ระดับความเสี่ยงสูงมาก คะแนนระดับความเสี่ยง ๑๗ - ๒๕ คะแนน ต้องมีแผนลดความเสี่ยง และประเมินซ้ำ หรืออาจต้องถ่ายโอนความเสี่ยง

การประเมินความเสี่ยง (ปีงบประมาณ ๒๕๖๕)
องค์การบริหารส่วนตำบลป่าติ้ว อำเภอแม่จัน จังหวัดเชียงราย

| ความเสี่ยง | ผลกระทบ/ความเสียหายที่จะเกิดขึ้น | ปัจจัย/สาเหตุ | ประเภทความเสี่ยง | โอกาส/ความถี่ | ผลกระทบความรุนแรง | คะแนนความเสี่ยง | ระดับความเสี่ยง | ผู้รับผิดชอบ |
|--|--|---|---|---------------|-------------------|-----------------|-----------------|--------------|
| ๑. การใช้ดุลพินิจของผู้มีอำนาจในการอนุญาต อนุมัติ ต่างๆ | หากผู้มีอำนาจไม่ยึดหลักความถูกต้อง ย่อมเกิดความไม่เป็นธรรมต่อพนักงานส่วนตำบล | <u>ปัจจัยภายใน</u> - การนำระบบอุปถัมภ์มาใช้ในการปฏิบัติราชการ - การแบ่งพรรคแบ่งพวกของพนักงานส่วนตำบล - ความไม่ยุติธรรมของผู้มีอำนาจในการตัดสินใจ สั่งการ | ความเสี่ยงด้านการปฏิบัติงาน (O) | | | | | |
| ๒. ความผิดพลาดในการปฏิบัติงานเนื่องจากขาดความรู้ความเข้าใจในระเบียบกฎหมายที่นำไปใช้ในการปฏิบัติงาน | ปฏิบัติงานผิดพลาด ไม่เป็นไปตามระเบียบกฎหมาย อันนำไปสู่ปัญหากับหน่วยตรวจสอบ | <u>ปัจจัยภายนอก</u> - กฎหมาย ระเบียบ ที่ออกมาไม่มีความชัดเจนในการปฏิบัติ - หน่วยงานที่ออกกฎหมาย ระเบียบ ไม่มีการให้ความรู้ก่อนการบังคับใช้ <u>ปัจจัยภายใน</u> - พนักงานส่วนตำบลไม่สนใจอ่าน ระเบียบ กฎหมาย - ไม่มีการจัดทำหรือรวบรวมองค์ความรู้ในหน่วยงาน | ความเสี่ยงด้านการปฏิบัติตามกฎหมาย ระเบียบ ข้อบังคับ (C) | | | | | |

| ความเสี่ยง | ผลกระทบ/ความเสียหายที่จะเกิดขึ้น | ปัจจัย/สาเหตุ | ประเภทความเสี่ยง | โอกาส/ความถี่ | ผลกระทบความรุนแรง | คะแนนความเสี่ยง | ระดับความเสี่ยง | ผู้รับผิดชอบ |
|--|--|--|---|---------------|-------------------|-----------------|-----------------|--------------|
| ๓. การทุจริตในการเบิกจ่ายต่างๆ | ราชการได้รับความเสียหายจากเงินที่ถูกทุจริต | <u>ปัจจัยภายใน</u> - ขาดการควบคุม ตรวจสอบอย่างเข้มงวด - ระบบตรวจสอบไม่รัดกุมพอที่จะปิดช่องว่างการทุจริต | ความเสี่ยงด้านการเงิน (F) | | | | | |
| ๔. วางแผนการพัฒนาไม่ถูกต้อง เหมาะสม สอดคล้องกับปัญหาและความต้องการของประชาชน | ปัญหาความเดือดร้อนไม่ได้รับการแก้ไข มีการประท้วง ร้องเรียน | <u>ปัจจัยภายใน</u> ผู้บริหารวางแผนพัฒนาโดยยึดจากความต้องการของตนเอง พรรคพวก ฐานเสียง และผลประโยชน์ที่ตนเองจะได้รับ | ความเสี่ยงเชิงยุทธศาสตร์ (S) | | | | | |
| ๕. การจัดซื้อจัดจ้าง และการบริหารพัสดุ เป็นไปอย่างไม่ถูกต้อง | - จัดซื้อผิดระเบียบ - ได้วัสดุครุภัณฑ์ที่ไม่มีคุณภาพ ไม่ตรงตามความต้องการใช้งาน - มีการทุจริต งบประมาณของทางราชการเสียหาย | <u>ปัจจัยภายนอก</u> - ระเบียบกฎหมายฉบับใหม่ ออกมาบังคับใช้จำนวนมาก - มีการปรับเปลี่ยนระเบียบกฎหมายตลอดเวลา <u>ปัจจัยภายใน</u> - การขาดความรู้ความเข้าใจของผู้ปฏิบัติ | ความเสี่ยงด้านการปฏิบัติตามกฎหมาย ระเบียบ ข้อบังคับ (C) | | | | | |

| ความเสี่ยง | ผลกระทบ/ความเสียหายที่จะเกิดขึ้น | ปัจจัย/สาเหตุ | ประเภทความเสี่ยง | โอกาส/ความถี่ | ผลกระทบความรุนแรง | คะแนนความเสี่ยง | ระดับความเสี่ยง | ผู้รับผิดชอบ |
|---|--|---|---------------------------------|---------------|-------------------|-----------------|-----------------|--------------|
| ๖. การจัดทำบัญชีรายการที่ดินและสิ่งปลูกสร้างไม่ครบถ้วน | เกิดการทุจริต เกิดความสับสนเปลืองโดยที่ราชการไม่ได้รับประโยชน์ | <u>ปัจจัยภายใน</u> - รายการที่ดินและสิ่งปลูกสร้าง มีเป็นจำนวนมาก - บุคลากรขาดความเข้าใจ | ความเสี่ยงด้านการเงิน (F) | | | | | |
| ๗. การปฏิบัติหน้าที่โดยมิชอบหรือละเว้นการปฏิบัติหน้าที่ | - ราชการได้รับความเสียหายจากการปฏิบัติหรือละเว้นการปฏิบัติ - ประชาชนได้รับความเดือดร้อน เสียหาย | <u>ปัจจัยภายใน</u> - ขาดการควบคุม ตรวจสอบอย่างเข้มงวด - ระบบตรวจสอบไม่รัดกุมพอที่จะปิดช่องว่างการทุจริต - ผู้ปฏิบัติขาดจิตสำนึกในการเป็นข้าราชการที่ดี | ความเสี่ยงด้านการปฏิบัติงาน (O) | | | | | |
| ๘. โครงการก่อสร้างพื้นฐานไม่มีคุณภาพไม่ได้ใช้ประโยชน์ | สิ้นเปลืองและสูญเสียงบประมาณในการก่อสร้าง การซ่อมแซมบำรุงรักษา | <u>ปัจจัยภายใน</u> - ผู้ปฏิบัติงานไม่คำนึงถึงประโยชน์ของทางราชการ - ผู้ปฏิบัติงานมีผลประโยชน์ในงานที่ทำ | ความเสี่ยงด้านการปฏิบัติงาน (O) | | | | | |
| ๙. การจ่ายเบี้ยยังชีพไม่ถูกต้องตามระเบียบ กฎหมาย | งบประมาณที่ต้องจ่ายไปให้กับผู้ที่ไม่มีสิทธิ์ได้รับ | <u>ปัจจัยภายใน</u> ผู้ปฏิบัติงานบกพร่อง ไม่ตรวจสอบคุณสมบัติของผู้ขอรับเบี้ยยังชีพให้เป็นไปตามระเบียบกฎหมาย | ความเสี่ยงด้านการเงิน (F) | | | | | |

| ความเสี่ยง | ผลกระทบ/ความเสียหายที่จะเกิดขึ้น | ปัจจัย/สาเหตุ | ประเภทความเสี่ยง | โอกาส/ความถี่ | ผลกระทบความรุนแรง | คะแนนความเสี่ยง | ระดับความเสี่ยง | ผู้รับผิดชอบ |
|----------------------------|--|---|---------------------------------|---------------|-------------------|-----------------|-----------------|--------------|
| ๑๐. เกิดสาธารณภัยในพื้นที่ | บ้านเรือนประชาชนได้รับความเสียหาย เกิดการสูญเสียชีวิตทรัพย์สินและชีวิตของประชาชน | <u>ปัจจัยภายนอก</u> - สภาพดิน ฟ้า อากาศ <u>ปัจจัยภายใน</u> - อุปกรณ์ เครื่องมือเครื่องใช้ กระแสไฟฟ้า | ความเสี่ยงด้านการปฏิบัติงาน (O) | | | | | |

๔.๓ การจัดการความเสี่ยง

การจัดการความเสี่ยง เป็นการกำหนดแนวทางตอบสนองความเสี่ยง ซึ่งมีหลายวิธีและสามารถปรับเปลี่ยนให้เหมาะสมกับสถานการณ์ ขึ้นอยู่กับดุลพินิจของผู้รับผิดชอบ แต่วิธีการจัดการความเสี่ยงต้องคุ้มค่ากับการลดระดับผลกระทบที่เกิดจากความเสี่ยงนั้น โดยทางเลือกหรือวิธีการจัดการความเสี่ยงประกอบด้วย ๔ แนวทางหลัก คือ

๑) **การยอมรับ** หมายถึง การที่ความเสี่ยงนั้นสามารถยอมรับได้ภายใต้การควบคุมที่ที่อยู่ ซึ่งไม่ต้องดำเนินการใด ๆ เช่น กรณีที่มีความเสี่ยงในระดับไม่รุนแรงและไม่คุ้มค่าที่จะดำเนินการใด ๆ ให้ขออนุมัติหลักการรับความเสี่ยงไว้และไม่ดำเนินการใด ๆ แต่ควรมีมาตรการติดตามอย่างใกล้ชิดเพื่อรองรับผลที่จะเกิดขึ้น

๒) **การลดหรือควบคุมความเสี่ยง** หมายถึง การลดโอกาสที่จะเกิดขึ้น หรือลดความเสียหาย โดยการจักระบบการควบคุม หรือเปลี่ยนแปลงขั้นตอนบางส่วนของกิจกรรมหรือโครงการที่นำไปสู่เหตุการณ์ที่เป็นความเสี่ยง เพื่อให้มีการควบคุมที่เพียงพอและเหมาะสม เช่น การปรับปรุงกระบวนการดำเนินงาน การจัดอบรมเพิ่มทักษะในการทำงาน และการจัดทำคู่มือการปฏิบัติงาน เป็นต้น

๓) **การหยุดหรือหลีกเลี่ยงความเสี่ยง** หมายถึง ความเสี่ยงที่ไม่สามารถยอมรับและต้องจัดการให้ความเสี่ยงนั้นไปอยู่นอกเหนือจากเงื่อนไขการดำเนินงาน โดยมีวิธีการจัดการความเสี่ยงในกลุ่มนี้ เช่น การหยุดหรือยกเลิกการดำเนินงานหรือกิจกรรมที่ก่อให้เกิดความเสี่ยงนั้น

๔) **การถ่ายโอนความเสี่ยง** หมายถึง ความเสี่ยงที่สามารถโอนไปให้ผู้อื่นได้ เช่น การทำประกันภัย ประกันทรัพย์สิน กับบริษัทประกัน การจ้างบุคคลภายนอกหรือการจ้างบริษัทภายนอกมาจัดการในงานบางอย่าง แทน เช่น งานออกแบบถนน อาคาร สิ่งปลูกสร้างต่างๆ

๔.๔ การรายงานและติดตามผล

หลังจากจัดทำแผนบริหารความเสี่ยงและมีการดำเนินงานตามแผนแล้ว จะต้องมีการรายงานและติดตามผลเป็นระยะ เพื่อให้เกิดความมั่นใจว่าได้มีการดำเนินงานไปอย่างถูกต้องและเหมาะสม โดยมีเป้าหมายในการติดตามผล คือ เป็นการประเมินคุณภาพและความเหมาะสมของวิธีการจัดการความเสี่ยง รวมทั้งติดตามผลการจัดการความเสี่ยงที่ได้มีการดำเนินการไปแล้วว่าบรรลุวัตถุประสงค์ของการบริหารความเสี่ยงหรือไม่ โดยหน่วยงานต้องสอบถามดูว่า วิธีการบริหารจัดการความเสี่ยงใดมีประสิทธิภาพดีก็ให้ดำเนินการต่อไป หรือวิธีการบริหารจัดการความเสี่ยงควรปรับเปลี่ยน และนำผลการติดตามไปรายงานให้ฝ่ายบริหารทราบตามแบบรายงานที่ได้กล่าวไว้ข้างต้น ทั้งนี้ กระบวนการสอบถามอาจกำหนดข้อมูลที่ต้องติดตาม พร้อมทั้งความถี่ในการติดตามผล โดยสามารถติดตามผลได้ใน ๒ ลักษณะ คือ

- ๑) การติดตามผลเป็นรายครั้ง เป็นการติดตามตามรอบระยะเวลาที่กำหนด เช่น ทุก ๓ เดือน ทุก ๖ เดือน ทุก ๙ เดือน หรือทุกสิ้นปี เป็นต้น
- ๒) การติดตามผลในระหว่างการปฏิบัติงาน เป็นการติดตามที่รวมอยู่ในการดำเนินงานต่างๆ ตามปกติของหน่วยงาน

๔.๕ การประเมินผลการบริหารความเสี่ยง

คณะกรรมการบริหารความเสี่ยงจะต้องทาสรุปรายงานผลและประเมินผลการบริหารความเสี่ยงประจำปีต่อนายกองค์การบริหารส่วนตำบลป่าตึง เพื่อให้มั่นใจว่าองค์การบริหารส่วนตำบลป่าตึงมีการบริหารความเสี่ยงเป็นไปอย่างเหมาะสม เพียงพอ ถูกต้อง และมีประสิทธิผล มาตรการหรือกลไกการควบคุมความเสี่ยงที่ดำเนินการสามารถลดและควบคุมความเสี่ยงที่เกิดขึ้นได้จริงและอยู่ในระดับที่ยอมรับได้หรือต้องจัดหามาตรการหรือตัวควบคุมอื่นเพิ่มเติม เพื่อให้ความเสี่ยงที่ยังเหลืออยู่หลังมีการจัดการ อยู่ในระดับที่ยอมรับได้ และให้องค์กรมีการบริหารความเสี่ยงอย่างต่อเนื่องจนเป็นวัฒนธรรมในการปฏิบัติงาน

๔.๖ การทบทวนการบริหารความเสี่ยง

การทบทวนแผนการบริหารความเสี่ยง เป็นการทบทวนประสิทธิภาพของแนวการบริหารความเสี่ยงในทุกชั้นตอน เพื่อการปรับปรุงและพัฒนาแผนงานในการบริหารความเสี่ยงให้ทันสมัยและเหมาะสมกับการปฏิบัติงานจริงเป็นประจำทุกปี

บทที่ ๕

การบริหารจัดการความเสี่ยง

ในปีงบประมาณ ๒๕๖๕ องค์การบริหารส่วนตำบลป่าตึง ได้ดำเนินการวิเคราะห์และจัดทำแผนบริหารความเสี่ยงเพื่อเตรียมการรองรับสถานะการเปลี่ยนแปลงที่จะเกิดขึ้น โดยพิจารณาจากภารกิจ อำนาจหน้าที่ ตามพระราชบัญญัติสภาตำบลและองค์การบริหารส่วนตำบล พ.ศ. ๒๕๓๗ และที่แก้ไขเพิ่มเติมถึง (ฉบับที่ ๗) พ.ศ. ๒๕๖๒ พระราชบัญญัติกำหนดแผนและขั้นตอนการกระจายอำนาจให้แก่องค์กรปกครองส่วนท้องถิ่น พ.ศ. ๒๕๔๒ และระเบียบ กฎหมายต่าง ๆ ที่กำหนดให้เป็นภารกิจขององค์กรปกครองส่วนท้องถิ่น ประกอบกับพิจารณาจากผลการปฏิบัติงานที่ผ่านมา นำมาคัดเลือกความเสี่ยงเพื่อกำหนดมาตรการหรือแผนปฏิบัติการในการจัดการและควบคุมความเสี่ยง เพื่อป้องกันไม่ให้เกิดผลกระทบต่อเป้าหมายการปฏิบัติราชการขององค์การบริหารส่วนตำบลป่าตึง โดยแผนบริหารความเสี่ยงประจำปี ๒๕๖๕ ขององค์การบริหารส่วนตำบลป่าตึงมีองค์ประกอบที่สำคัญ ดังนี้

๑. ความเสี่ยง
๒. ระดับความเสี่ยง
๓. กิจกรรมการควบคุม/จัดการความเสี่ยง
๔. วัตถุประสงค์
๕. ระยะเวลาดำเนินการ
๖. ผลสำเร็จที่คาดหวัง
๗. งบประมาณ
๘. ผู้รับผิดชอบ
๙. ระดับความเสี่ยงที่คาดหวัง

แผนการบริหารความเสี่ยง (ปีงบประมาณ ๒๕๖๕)
องค์การบริหารส่วนตำบลป่าตึง อำเภอแม่จัน จังหวัดเชียงราย

๑. ความเสี่ยงด้านการปฏิบัติงาน (Operational Risk)

| ความเสี่ยง | ระดับความเสี่ยง | กิจกรรมการควบคุม/จัดการความเสี่ยง | วัตถุประสงค์ | ระยะเวลาดำเนินการ | ผลสำเร็จที่คาดหวัง | งบประมาณ (บาท) | ผู้รับผิดชอบ | ระดับความเสี่ยงที่คาดหวังภายหลังดำเนินการจัดการความเสี่ยง | | |
|---|-----------------|---|---|-------------------|---|----------------|--------------|---|--------------------|----------|
| | | | | | | | | โอกาส/ความถี่ | ผลกระทบ/ความรุนแรง | คะแนนรวม |
| ๑) การใช้ดุลพินิจของผู้มีอำนาจในการอนุญาตอนุมัติต่างๆ | ๑๐ | การพิจารณาอนุญาตอนุมัติ ยึดหลักกฎหมาย ระเบียบอย่างเคร่งครัด | เพื่อให้เกิดความเป็นธรรม และ ความถูกต้อง | ม.ค.-ก.ย. ๒๕๖๕ | การพิจารณาอนุญาตอนุมัติ มีความรวดเร็วถูกต้อง | - | ทุกกอง | ๑ | ๕ | ๕ |
| ๒) การปฏิบัติหน้าที่โดยมิชอบหรือละเว้นการปฏิบัติหน้าที่ | ๑๐ | กำกับดูแล ควบคุม การปฏิบัติงาน ให้ถูกต้องตามกฎหมาย | - เพื่อให้องค์กรปลอดการทุจริต - เพื่อให้ประชาชนได้รับบริการที่ดี | ม.ค.-ก.ย. ๒๕๖๕ | การปฏิบัติงานโปร่งใส ตรวจสอบได้ | - | ทุกกอง | ๑ | ๕ | ๕ |
| ๓) โครงการก่อสร้างพื้นฐานไม่มีคุณภาพไม่ได้ใช้ประโยชน์ | ๑๐ | ตั้งคณะกรรมการตรวจรับงานจ้าง | เพื่อให้โครงการก่อสร้างทุกโครงการใช้ประโยชน์อย่างคุ้มค่า | ม.ค.-ก.ย. ๒๕๖๕ | โครงการก่อสร้างทุกโครงการได้ใช้ประโยชน์และแก้ไขปัญหาของประชาชนได้ | - | ทุกกอง | ๑ | ๕ | ๕ |

| ความเสี่ยง | ระดับความเสี่ยง | กิจกรรมการควบคุม/จัดการความเสี่ยง | วัตถุประสงค์ | ระยะเวลาดำเนินการ | ผลสำเร็จที่คาดหวัง | งบประมาณ (บาท) | ผู้รับผิดชอบ | ระดับความเสี่ยงที่คาดหวัง ภายหลังดำเนินการจัดการความเสี่ยง | | |
|---------------------------|-----------------|--|-----------------------------------|-------------------|--|----------------|--------------|---|--------------------|----------|
| | | | | | | | | โอกาส/ความถี่ | ผลกระทบ/ความรุนแรง | คะแนนรวม |
| ๔) เกิดสาธารณภัยในพื้นที่ | ๑๐ | - จัดทำแผนป้องกัน บรรเทาสาธารณภัย - จัดตั้งศูนย์ ช่วยเหลือ ประชาชน | เพื่อช่วยเหลือ ประชาชนได้ทันที | ม.ค.-ก.ย. ๒๕๖๕ | ประชาชนที่ประสบเหตุ ได้รับความช่วยเหลือ | ๔๐๐,๐๐๐ | สำนักปลัด | ๒ | ๔ | ๘ |

๒. ความเสี่ยงด้านการปฏิบัติตามกฎหมาย ระเบียบ ข้อบังคับ (Compliance Risk)

| ความเสี่ยง | ระดับความเสี่ยง | กิจกรรมการควบคุม/จัดการความเสี่ยง | วัตถุประสงค์ | ระยะเวลาดำเนินการ | ผลสำเร็จที่คาดหวัง | งบประมาณ (บาท) | ผู้รับผิดชอบ | ระดับความเสี่ยงที่คาดหวัง ภายหลังดำเนินการจัดการความเสี่ยง | | |
|---|-----------------|-----------------------------------|------------------------------|-------------------|-----------------------------------|----------------|--------------|---|--------------------|----------|
| | | | | | | | | โอกาส/ความถี่ | ผลกระทบ/ความรุนแรง | คะแนนรวม |
| ๑) ความผิดพลาดในการปฏิบัติงานเนื่องจากขาดความเข้าใจในระเบียบกฎหมายที่นำไปใช้ในการปฏิบัติงาน | ๑๕ | ส่งพนักงานเข้ารับการอบรม | เพื่อให้ปฏิบัติงานได้ถูกต้อง | ม.ค.-ก.ย. ๒๕๖๕ | ไม่เกิดความผิดพลาดในการปฏิบัติงาน | ๕๐,๐๐๐ | ทุกกอง | ๑ | ๕ | ๕ |
| ๒) การจัดซื้อจัดจ้างและการบริหารพัสดุ เป็นไปอย่างไม่ถูกต้อง | ๑๕ | ส่งพนักงานเข้ารับการอบรม | เพื่อให้ปฏิบัติงานได้ถูกต้อง | ม.ค.-ก.ย. ๒๕๖๕ | ไม่เกิดความผิดพลาดในการปฏิบัติงาน | ๕๐,๐๐๐ | ทุกกอง | ๑ | ๕ | ๕ |

๓. ความเสี่ยงด้านการเงิน (Financial Risk)

| ความเสี่ยง | ระดับความเสี่ยง | กิจกรรมการควบคุม/จัดการความเสี่ยง | วัตถุประสงค์ | ระยะเวลาดำเนินการ | ผลสำเร็จที่คาดหวัง | งบประมาณ (บาท) | ผู้รับผิดชอบ | ระดับความเสี่ยงที่คาดหวัง ภายหลังดำเนินการจัดการความเสี่ยง | | |
|--|-----------------|---------------------------------------|-------------------------------|-------------------|---|----------------|--------------|---|--------------------|----------|
| | | | | | | | | โอกาส/ความถี่ | ผลกระทบ/ความรุนแรง | คะแนนรวม |
| ๑) การทุจริตในการเบิกจ่ายต่างๆ | ๑๕ | มีการตรวจสอบโดยหน่วยงานตรวจสอบภายใน | เพื่อไม่ให้เกิดการทุจริต | ม.ค.-ก.ย. ๒๕๖๕ | ไม่มีการทุจริตในหน่วยงาน | - | กองคลัง | ๑ | ๕ | ๕ |
| ๒) การจัดทำบัญชีรายการที่ดินและสิ่งปลูกสร้างไม่ครบถ้วน | ๑๕ | มีการตรวจสอบโดยงานพัสดุ | เพื่อไม่ให้ราชการเสียประโยชน์ | ม.ค.-ก.ย. ๒๕๖๕ | การจัดทำบัญชีรายการที่ดินและสิ่งปลูกสร้างครบถ้วนถูกต้อง | - | กองคลัง | ๑ | ๕ | ๕ |
| ๓) การจ่ายเบี้ยยังชีพไม่ถูกต้องตามระเบียบกฎหมาย | ๑๖ | ตรวจสอบข้อมูลกับฐานข้อมูลกรมบัญชีกลาง | เพื่อไม่ให้ราชการเสียหาย | ม.ค.-ก.ย. ๒๕๖๕ | การจ่ายเบี้ยยังชีพเป็นไปอย่างถูกต้อง | - | สำนักงานปลัด | ๑ | ๕ | ๕ |

๔. ความเสี่ยงเชิงยุทธศาสตร์ (Strategic Risk)

| ความเสี่ยง | ระดับความเสี่ยง | กิจกรรมการควบคุม/จัดการความเสี่ยง | วัตถุประสงค์ | ระยะเวลาดำเนินการ | ผลสำเร็จที่คาดหวัง | งบประมาณ (บาท) | ผู้รับผิดชอบ | ระดับความเสี่ยงที่คาดหวัง ภายหลังดำเนินการจัดการความเสี่ยง | | |
|--|-----------------|---|--|-------------------|---|----------------|------------------|---|--------------------|----------|
| | | | | | | | | โอกาส/ความถี่ | ผลกระทบ/ความรุนแรง | คะแนนรวม |
| ๑) วางแผนการ พัฒนาไม่ ถูกต้อง เหมาะสม สอดคล้องกับ ปัญหาและ ความต้องการ ของประชาชน | ๑๕ | มีการติดตาม ประเมินผล แผนพัฒนา ท้องถิ่นทุกปี | - เพื่อให้ แผนพัฒนาเป็น กรอบในการทำ งบประมาณ รายจ่ายได้อย่าง มีประสิทธิภาพ - เพื่อให้ระดับ ความสำเร็จของ แผนสูงกว่าร้อยละ ๖๐ | ม.ค.-ก.ย. ๒๕๖๕ | - แผนพัฒนาสามารถใช้ เป็นกรอบในการทำ งบประมาณรายจ่ายได้ อย่างมีประสิทธิภาพ - ระดับความสำเร็จของ แผนสูงกว่าร้อยละ ๖๐ | - | สำนักงาน ปลัด | ๑ | ๕ | ๕ |

ภาคผนวก

รายงานสรุปการติดตามประเมินผลการบริหารความเสี่ยงตามแบบประเมินความเสี่ยง
ประจำปีงบประมาณ ๒๕๖๔
องค์การบริหารส่วนตำบลป่าตึง อำเภอแม่จัน จังหวัดเชียงราย

คำชี้แจง : จงให้คะแนนระดับโอกาสที่จะเกิดความเสี่ยง (๑) และระดับความรุนแรงของผลกระทบ (๒) ตามระดับ ดังนี้ ๑ = น้อยที่สุด , ๒ = น้อย , ๓ = ปานกลาง , ๔ = สูง และ ๕ = สูงที่สุด

| ความเสี่ยง | ปัจจัย/สาเหตุ | การประเมินความเสี่ยง | | |
|--|--|----------------------|----------------|------------------------------------|
| | | โอกาส (๑) | ผลกระทบ (๒) | ระดับความเสี่ยง (๑) x (๒) = (๓) |
| ๑. การใช้ดุลพินิจของผู้มีอำนาจในการอนุญาตอนุมัติ ต่างๆ | <u>ปัจจัยภายใน</u> - การนำระบบอุปถัมภ์มาใช้ในการปฏิบัติราชการ - การแบ่งพรรคแบ่งพวกของพนักงานส่วนตำบล - ความไม่ยุติธรรมของผู้มีอำนาจในการตัดสินใจ สั่งการ | ๑ | ๕ | ๕ |
| ๒. ความผิดพลาดในการปฏิบัติงาน เนื่องจากขาดรู้ความเข้าใจในระเบียบ กฎหมายที่นำไปใช้ในการปฏิบัติงาน | <u>ปัจจัยภายนอก</u> - กฎหมาย ระเบียบ ที่ออกมาไม่มีความชัดเจนในการปฏิบัติ - หน่วยงานที่ออกกฎหมาย ระเบียบ ไม่มีการให้ความรู้ก่อนการบังคับใช้ <u>ปัจจัยภายใน</u> - พนักงานส่วนตำบลไม่สนใจอ่านระเบียบ กฎหมาย - ไม่มีการจัดทำหรือรวบรวมองค์ความรู้ในหน่วยงาน | ๕ | ๕ | ๒๕ |
| ๓. การทุจริตในการเบิกจ่ายต่างๆ | <u>ปัจจัยภายใน</u> - ขาดการควบคุม ตรวจสอบอย่างเข้มงวด - ระบบตรวจสอบไม่รัดกุมพอที่จะปิดช่องว่างการทุจริต | ๑ | ๒ | ๒ |
| ๔. วางแผนการพัฒนาไม่ถูกต้อง เหมาะสม สอดคล้องกับปัญหาและความต้องการของประชาชน | <u>ปัจจัยภายใน</u> ผู้บริหารวางแผนพัฒนาโดยยึดจากความต้องการของตนเอง พรรคพวก ฐานเสียง และผลประโยชน์ที่ตนเองจะได้รับ | ๑ | ๕ | ๕ |

| ความเสี่ยง | ปัจจัย/สาเหตุ | การประเมินความเสี่ยง | | |
|---|--|----------------------|----------------|------------------------------------|
| | | โอกาส (๑) | ผลกระทบ (๒) | ระดับความเสี่ยง (๑) × (๒) = (๓) |
| ๕. การจัดซื้อจัดจ้างและการบริหารพัสดุ เป็นไปอย่างไม่ถูกต้อง | <u>ปัจจัยภายนอก</u> - ระเบียบกฎหมายฉบับใหม่ออกมา บังคับใช้จำนวนมาก - มีการปรับเปลี่ยนระเบียบ กฎหมาย ตลอดเวลา <u>ปัจจัยภายใน</u> - การขาดความรู้ความเข้าใจของผู้ปฏิบัติ | ๕ | ๕ | ๒๕ |
| ๖. การจัดทำบัญชีรายการที่ดินและสิ่งปลูกสร้างไม่ครบถ้วน | <u>ปัจจัยภายใน</u> - รายการที่ดินและสิ่งปลูกสร้าง มีเป็นจำนวนมาก - บุคลากรขาดความเข้าใจในการจัดทำรายการที่ดินและสิ่งปลูกสร้าง | ๔ | ๕ | ๒๐ |
| ๗. การปฏิบัติหน้าที่โดยมิชอบหรือละเว้นการปฏิบัติหน้าที่ | <u>ปัจจัยภายใน</u> - ขาดการควบคุม ตรวจสอบอย่างเข้มงวด - ระบบตรวจสอบไม่รัดกุมพอที่จะปิดช่องว่างการทุจริต - ผู้ปฏิบัติขาดจิตสำนึกในการเป็นข้าราชการที่ดี | ๔ | ๕ | ๒๐ |
| ๘. โครงการก่อสร้างพื้นฐานไม่มีคุณภาพ ไม่ได้ใช้ประโยชน์ | <u>ปัจจัยภายใน</u> - ผู้ปฏิบัติงานไม่คำนึงถึงประโยชน์ของทางราชการ - ผู้ปฏิบัติงานมีผลประโยชน์ในงานที่ทำ | ๑ | ๕ | ๕ |
| ๙. การจ่ายเบี้ยยังชีพไม่ถูกต้องตามระเบียบกฎหมาย | <u>ปัจจัยภายใน</u> ผู้ปฏิบัติงานบกพร่อง ไม่ตรวจสอบคุณสมบัติของผู้ขอรับเบี้ยยังชีพให้เป็นไปตามระเบียบ กฎหมาย | ๑ | ๒ | ๒ |
| ๑๐. เกิดสาธารณภัยในพื้นที่ | <u>ปัจจัยภายนอก</u> - สภาพดิน ฟ้า อากาศ <u>ปัจจัยภายใน</u> - อุปกรณ์ เครื่องมือเครื่องใช้ กระแสไฟฟ้า | ๒ | ๒ | ๔ |

**สรุปการติดตามประเมินผลการบริหารความเสี่ยงตามแบบประเมินความเสี่ยง
ประจำปีงบประมาณ ๒๕๖๔**

๑. โครงการกิจกรรมที่อยู่ในระดับความเสี่ยงต่ำ คือ คะแนนระดับความเสี่ยง ๑ - ๕ คะแนน ได้แก่

- (๑) การใช้ดุลพินิจของผู้มีอำนาจในการอนุญาต อนุมัติ ต่างๆ (๕ คะแนน) สาเหตุจาก
ปัจจัยภายใน : การนำระบบอุปถัมภ์มาใช้ในการปฏิบัติราชการ , การแบ่งพรรคแบ่งพวกของพนักงานส่วน
ตำบล , ความไม่ยุติธรรมของผู้มีอำนาจในการตัดสินใจ สั่งการ
- (๒) การทุจริตในการเบิกจ่ายต่างๆ (๒ คะแนน) สาเหตุจาก
ปัจจัยภายใน : ขาดการควบคุม ตรวจสอบอย่างเข้มงวด , ระบบตรวจสอบไม่รัดกุมพอที่จะปิดช่องว่างการ
ทุจริต
- (๓) วางแผนการพัฒนาไม่ถูกต้อง เหมาะสม สอดคล้องกับปัญหาและความต้องการของประชาชน (๕ คะแนน)
สาเหตุจาก
ปัจจัยภายใน : ผู้บริหารวางแผนพัฒนาโดยยึดจากความต้องการของตนเอง พรรคพวก ฐานเสียง และ
ผลประโยชน์ที่ตนเองจะได้รับ
- (๔) โครงการก่อสร้างพื้นฐานไม่มีคุณภาพ ไม่ได้ใช้ประโยชน์ (๕ คะแนน) สาเหตุจาก
ปัจจัยภายใน : ผู้ปฏิบัติงานไม่คำนึงถึงประโยชน์ของทางราชการ , ผู้ปฏิบัติงานมีผลประโยชน์ในงานที่ทำ
- (๕) การจ่ายเบี้ยยังชีพไม่ถูกต้องตามระเบียบ กฎหมาย (๒ คะแนน) สาเหตุจาก
ปัจจัยภายใน : ผู้ปฏิบัติงานบกพร่อง ไม่ตรวจสอบคุณสมบัติของผู้ขอรับเบี้ยยังชีพให้เป็นไปตามระเบียบ
กฎหมาย
- (๖) เกิดสาธารณภัยในพื้นที่ (๔ คะแนน) สาเหตุจาก
ปัจจัยภายนอก : สภาพดิน ฟ้า อากาศ
ปัจจัยภายใน : อุปกรณ์ เครื่องมือเครื่องใช้ กระแสไฟฟ้า

โดยทั่วไปความเสี่ยงในระดับนี้ให้ถือว่าเป็นความเสี่ยงที่ไม่มีความสำคัญต่อการดำเนินงาน ความเสี่ยงที่เกิดขึ้นนั้น
สามารถยอมรับได้ภายใต้การควบคุมที่มีอยู่ในปัจจุบัน ซึ่งไม่ต้องดำเนินการใด ๆ เพิ่มเติม แต่ยังคงให้อยู่ใน
แผนการบริหารความเสี่ยง ปีงบประมาณ ๒๕๖๔ เพื่อให้มีการควบคุมต่อไป

๒. โครงการกิจกรรมที่อยู่ในระดับความเสี่ยงสูงมาก คะแนนระดับความเสี่ยง ๑๗ - ๒๕ คะแนน ได้แก่

- (๑) ความผิดพลาดในการปฏิบัติงาน เนื่องจากขาดความเข้าใจในระเบียบ กฎหมายที่นำไปใช้ในการปฏิบัติงาน
(๒๕ คะแนน) สาเหตุจาก
ปัจจัยภายนอก : กฎหมาย ระเบียบ ที่ออกมาไม่มีความชัดเจนในการปฏิบัติ , หน่วยงานที่ออกกฎหมาย
ระเบียบ ไม่มีการให้ความรู้ก่อนการบังคับใช้
ปัจจัยภายใน : พนักงานส่วนตำบลไม่สนใจอ่านระเบียบ กฎหมาย , ไม่มีการจัดทำหรือรวบรวมองค์ความรู้
ในหน่วยงาน

(๒) การจัดซื้อจัดจ้างและการบริหารพัสดุ เป็นไปอย่างไม่ถูกต้อง (๒๕ คะแนน) สาเหตุจาก
ปัจจัยภายนอก : ระเบียบกฎหมายฉบับใหม่ออกมาบังคับใช้จำนวนมาก , มีการปรับเปลี่ยนระเบียบ
กฎหมายตลอดเวลา

ปัจจัยภายใน : การขาดความรู้ความเข้าใจของผู้ปฏิบัติ

(๓) การจัดทำบัญชีรายการที่ดินและสิ่งปลูกสร้างไม่ครบถ้วน (๒๐ คะแนน) สาเหตุจาก

ปัจจัยภายใน : รายการที่ดินและสิ่งปลูกสร้าง มีเป็นจำนวนมาก , บุคลากรขาดความเข้าใจในการจัดทำ
รายการที่ดินและสิ่งปลูกสร้าง

(๔) การปฏิบัติหน้าที่โดยมิชอบหรือละเว้นการปฏิบัติหน้าที่ (๒๐ คะแนน) สาเหตุจาก

ปัจจัยภายใน : ขาดการควบคุม ตรวจสอบอย่างเข้มงวด , ระบบตรวจสอบไม่รัดกุมพอที่จะปิดช่องว่างการ
ทุจริต , ผู้ปฏิบัติขาดจิตสำนึกในการเป็นข้าราชการที่ดี

ต้องมีแผนลดความเสี่ยงและประเมินซ้ำ หรืออาจต้องถ่ายโอนความเสี่ยง ในการแผนการบริหารความเสี่ยง
ปีงบประมาณ ๒๕๖๕ ให้ส่วนราชการที่เกี่ยวข้องกำหนดมาตรการป้องกัน และเสนอแนวทางการแก้ไข เพื่อ
เสนอผู้บริหาร และนำเข้าสู่ที่ประชุมหัวหน้าส่วนราชการองค์การบริหารส่วนตำบลป่าตึง เพื่อร่วมกันกำหนดแนว
ทางการแก้ไขต่อไป

แบบประเมินความเสี่ยง ประจำปีงบประมาณ ๒๕๖๕
องค์การบริหารส่วนตำบลป่าตึง อำเภอแม่จัน จังหวัดเชียงราย

คำชี้แจง : จงให้คะแนนระดับโอกาสที่จะเกิดความเสี่ยง (๑) และระดับความรุนแรงของผลกระทบ (๒) ตามระดับ ดังนี้ ๑ = น้อยที่สุด , ๒ = น้อย , ๓ = ปานกลาง , ๔ = สูง และ ๕ = สูงที่สุด

| ความเสี่ยง | ปัจจัย/สาเหตุ | การประเมินความเสี่ยง | | |
|--|---|----------------------|----------------|------------------------------------|
| | | โอกาส (๑) | ผลกระทบ (๒) | ระดับความเสี่ยง (๑) x (๒) = (๓) |
| ๑. การใช้ดุลพินิจของผู้มีอำนาจในการอนุญาตอนุมัติ ต่างๆ | <u>ปัจจัยภายใน</u> - การนำระบบอุปถัมภ์มาใช้ในการปฏิบัติราชการ - การแบ่งพรรคแบ่งพวกของพนักงานส่วนตำบล - ความไม่ยุติธรรมของผู้มีอำนาจในการตัดสินใจ สั่งการ | | | |
| ๒. ความผิดพลาดในการปฏิบัติงาน เนื่องจากขาดรู้ความเข้าใจในระเบียบ กฎหมายที่นำไปใช้ในการปฏิบัติงาน | <u>ปัจจัยภายนอก</u> - กฎหมาย ระเบียบ ที่ออกมาไม่มีความชัดเจนในการปฏิบัติ - หน่วยงานที่ออกกฎหมาย ระเบียบ ไม่มี การให้ความรู้ก่อนการบังคับใช้ <u>ปัจจัยภายใน</u> - พนักงานส่วนตำบลไม่สนใจอ่าน ระเบียบ กฎหมาย - ไม่มีการจัดทำหรือรวบรวมองค์ความรู้ ในหน่วยงาน | | | |
| ๓. การทุจริตในการเบิกจ่ายต่างๆ | <u>ปัจจัยภายใน</u> - ขาดการควบคุม ตรวจสอบอย่างเข้มงวด - ระบบตรวจสอบไม่รัดกุมพอที่จะปิดช่องว่างการทุจริต | | | |
| ๔. วางแผนการพัฒนาไม่ถูกต้อง เหมาะสม สอดคล้องกับปัญหาและความต้องการของประชาชน | <u>ปัจจัยภายใน</u> ผู้บริหารวางแผนพัฒนาโดยยึดจากความ ต้องการของตนเอง พรรคพวก ฐานเสียง และผลประโยชน์ที่ตนเองจะได้รับ | | | |

| ความเสี่ยง | ปัจจัย/สาเหตุ | การประเมินความเสี่ยง | | |
|---|---|----------------------|----------------|------------------------------------|
| | | โอกาส (๑) | ผลกระทบ (๒) | ระดับความเสี่ยง (๑) x (๒) = (๓) |
| ๕. การจัดซื้อจัดจ้างและการบริหารพัสดุ เป็นไปอย่างไม่ถูกต้อง | <u>ปัจจัยภายนอก</u> - ระเบียบกฎหมายฉบับใหม่ออกมาบังคับใช้จำนวนมาก - มีการปรับเปลี่ยนระเบียบ กฎหมาย ตลอดเวลา <u>ปัจจัยภายใน</u> - การขาดความรู้ความเข้าใจของผู้ปฏิบัติ | | | |
| ๖. การจัดทำบัญชีรายการที่ดินและสิ่งปลูกสร้างไม่ครบถ้วน | <u>ปัจจัยภายใน</u> - รายการที่ดินและสิ่งปลูกสร้าง มีเป็นจำนวนมาก - บุคลากรขาดความเข้าใจในการจัดทำรายการที่ดินและสิ่งปลูกสร้าง | | | |
| ๗. การปฏิบัติหน้าที่โดยมิชอบหรือละเว้นการปฏิบัติหน้าที่ | <u>ปัจจัยภายใน</u> - ขาดการควบคุม ตรวจสอบอย่างเข้มงวด - ระบบตรวจสอบไม่รัดกุมพอที่จะปิดช่องว่างการทุจริต - ผู้ปฏิบัติขาดจิตสำนึกในการเป็นข้าราชการที่ดี | | | |
| ๘. โครงการก่อสร้างพื้นฐานไม่มีคุณภาพ ไม่ได้ใช้ประโยชน์ | <u>ปัจจัยภายใน</u> - ผู้ปฏิบัติงานไม่คำนึงถึงประโยชน์ของทางราชการ - ผู้ปฏิบัติงานมีผลประโยชน์ในงานที่ทำ | | | |
| ๙. การจ่ายเบี้ยยังชีพไม่ถูกต้องตามระเบียบกฎหมาย | <u>ปัจจัยภายใน</u> ผู้ปฏิบัติงานบกพร่อง ไม่ตรวจสอบคุณสมบัติของผู้ขอรับเบี้ยยังชีพให้เป็นไปตามระเบียบ กฎหมาย | | | |
| ๑๐. เกิดสาธารณภัยในพื้นที่ | <u>ปัจจัยภายนอก</u> - สภาพดิน ฟ้า อากาศ <u>ปัจจัยภายใน</u> - อุปกรณ์ เครื่องมือเครื่องใช้ กระแสไฟฟ้า | | | |



ประกาศองค์การบริหารส่วนตำบลป่าตึง
เรื่อง นโยบายการบริหารความเสี่ยงโดยมีการดำเนินการตามมาตรฐานการควบคุมภายใน
ประจำปีงบประมาณ พ.ศ.๒๕๖๕

องค์การบริหารส่วนตำบลป่าตึง ได้ดำเนินการบริหารความเสี่ยงมาอย่างต่อเนื่องตาม
มาตรการควบคุมภายในครบทุกส่วนราชการเป็นประจำทุกปี เพื่อให้มีระบบในการบริหารความเสี่ยงที่เป็น
รูปธรรม โดยการบริหารปัจจัย ควบคุมกระบวนการและกิจกรรมตามหลักธรรมาภิบาล เพื่อลดปัจจัยเสี่ยงที่
จะส่งผลกระทบต่อความสำเร็จขององค์การให้อยู่ในระดับที่ยอมรับได้ โดยคำนึงถึงการบรรลุวิสัยทัศน์ พันธกิจ
ภารกิจทำให้บริการสาธารณะแก่ประชาชนในพื้นที่ได้อย่างมีประสิทธิภาพและเกิดประสิทธิผล จึงได้กำหนด
นโยบายการบริหารความเสี่ยง ดังนี้

๑. กำหนดให้การบริหารความเสี่ยงเป็นความรับผิดชอบของพนักงานในทุกระดับชั้น ต้อง
ดำเนินการบริหารความเสี่ยง โดยให้การดำเนินการบริหารความเสี่ยงเป็นส่วนหนึ่งของการปฏิบัติงานปกติ
๒. กำหนดให้ทุกสำนัก/กอง มีหน้าที่ความรับผิดชอบประเมินความเสี่ยง กำหนดตัวชี้วัดความ
เสี่ยง แนวทางการป้องกันและบรรเทาความเสี่ยงหรือความสูญเสียที่อาจเกิดขึ้น ในการจัดวางระบบการ
ควบคุมภายในและประเมินผลการควบคุมภายใน โดยถือปฏิบัติตามประกาศหลักเกณฑ์กระทรวงการคลังว่า
ด้วยมาตรฐานและหลักเกณฑ์ปฏิบัติการบริหารจัดการความเสี่ยงสำหรับหน่วยงานของรัฐ พ.ศ.๒๕๖๒
๓. ให้มีการติดตาม ประเมิน และรายงานผลการบริหารความเสี่ยง รวมทั้งมีการทบทวน
ปรับปรุงอย่างสม่ำเสมอ
๔. ให้มีการนำเทคโนโลยีในทุก ๆ ด้าน รวมทั้งการจัดการข้อมูลระบบสารสนเทศมาใช้เพื่อการ
บริหารจัดการที่ดี
๕. เมื่อพบเห็นหรือรับทราบความเสี่ยงที่อาจจะมีผลกระทบต่อองค์กร จะต้องรายงานความ
เสี่ยงนั้นให้ผู้ที่เกี่ยวข้องรับทราบทันทีและให้มีการนำเทคโนโลยีมาใช้ในการบริหารจัดการที่ดีด้วย
๖. การดำเนินการตามนโยบายการบริหารความเสี่ยง ให้ปฏิบัติควบคู่และสอดคล้องกับแผน
บริหารความเสี่ยงขององค์การบริหารส่วนตำบลป่าตึง

จึงประกาศให้ทราบโดยทั่วกัน

ประกาศ ณ วันที่ ๒๓ เดือน กันยายน พ.ศ. ๒๕๖๕

(นายทรงพล ชีวินมหาชัย)

นายกองค์การบริหารส่วนตำบลป่าตึง



คำสั่งองค์การบริหารส่วนตำบลป่าตึง

ที่ ๘๒๐ / ๒๕๖๒

เรื่อง แต่งตั้งคณะกรรมการบริหารความเสี่ยงขององค์การบริหารส่วนตำบลป่าตึง

ด้วยพระราชบัญญัติวินัยการเงินการคลังของรัฐ พ.ศ. ๒๕๖๑ มาตรา ๗๙ บัญญัติให้หน่วยงานของรัฐ จัดให้มีการตรวจสอบภายใน การควบคุมภายในและการบริหารจัดการความเสี่ยง โดยให้ถือปฏิบัติตามมาตรฐาน และหลักเกณฑ์ที่กระทรวงการคลังกำหนด และกระทรวงการคลังได้กำหนดหลักเกณฑ์กระทรวงการคลังว่าด้วย มาตรฐานและหลักเกณฑ์ปฏิบัติการการบริหารจัดการความเสี่ยงสำหรับหน่วยงานของรัฐ พ.ศ. ๒๕๖๒ มีผลบังคับ ใช้ตั้งแต่วันที่ ๑ ตุลาคม ๒๕๖๒ ข้อ ๓ กำหนดให้หน่วยงานของรัฐตามพระราชบัญญัติวินัยการเงินการคลังของรัฐ พ.ศ. ๒๕๖๑ ถือปฏิบัติตามมาตรฐานและหลักเกณฑ์ปฏิบัติการบริหารจัดการความเสี่ยงสำหรับหน่วยงานของรัฐที่ แนบท้ายหลักเกณฑ์ฉบับนี้

องค์การบริหารส่วนตำบลป่าตึงถือเป็นหน่วยงานของรัฐตามหลักเกณฑ์ดังกล่าว จึงอาศัยอำนาจตาม ความในมาตรา ๕๙ แห่งพระราชบัญญัติสภาตำบลและองค์การบริหารส่วนตำบล พ.ศ. ๒๕๓๗ แก้ไขเพิ่มเติมถึง (ฉบับที่ ๗) พ.ศ. ๒๕๖๒ และความข้อ ๔ ของหลักเกณฑ์ปฏิบัติการบริหารจัดการความเสี่ยงสำหรับหน่วยงานของ รัฐ แต่งตั้งคณะกรรมการบริหารจัดการความเสี่ยงขององค์การบริหารส่วนตำบลป่าตึง ดังนี้

- | | |
|---------------------------------------|----------------------|
| ๑. ปลัดองค์การบริหารส่วนตำบลป่าตึง | ประธานคณะกรรมการ |
| ๒. รองปลัดองค์การบริหารส่วนตำบลป่าตึง | คณะกรรมการ |
| ๓. ผู้อำนวยการกองคลัง | คณะกรรมการ |
| ๔. ผู้อำนวยการกองการศึกษาฯ | คณะกรรมการ |
| ๕. ผู้อำนวยการกองช่าง | คณะกรรมการ |
| ๖. หัวหน้าสำนักปลัด | เลขานุการ/คณะกรรมการ |
| ๗. นักวิเคราะห์นโยบายและแผน | ผู้ช่วยเลขานุการ |

โดยให้คณะกรรมการดังกล่าวข้างต้นมีหน้าที่ในการบริหารจัดการความเสี่ยงขององค์การบริหารส่วนตำบล ป่าตึงให้เป็นไปตามหลักเกณฑ์กระทรวงการคลังว่าด้วยมาตรฐานและหลักเกณฑ์ปฏิบัติการบริหารจัดการความเสี่ยง สำหรับหน่วยงานภาครัฐ พ.ศ. ๒๕๖๒ ดังนี้

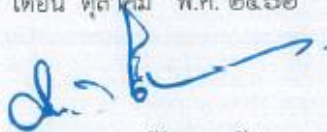
- (๑) จัดทำแผนการบริหารจัดการความเสี่ยง
- (๒) ติดตามประเมินผลการบริหารจัดการความเสี่ยง
- (๓) จัดทำรายงานผลติดตามแผนการบริหารจัดการความเสี่ยง
- (๔) พิจารณาทบทวนแผนการบริหารจัดการความเสี่ยง
- (๕) ปฏิบัติหน้าที่อื่นที่เกี่ยวข้องในการบริหารจัดการความเสี่ยงตามที่ได้รับมอบหมาย

/ ให้คณะกรรมการ ...

ให้คณะทำงานที่ได้รับมอบหมายปฏิบัติหน้าที่ให้เป็นไปด้วยความเรียบร้อย หากมีปัญหาอุปสรรคใด ให้
รายงานผู้บังคับบัญชาทราบ เพื่อดำเนินการแก้ไขได้ทัน่วงที

ทั้งนี้ ตั้งแต่บัดนี้เป็นต้นไป

สั่ง ณ วันที่ ๗ เดือน ตุลาคม พ.ศ. ๒๕๖๒



(นายทรงพล ชิวินมหาชัย)
นายกองค์การบริหารส่วนตำบลป่าตึง

Mues

..... ปลัด อบต.
..... รองปลัด อบต.
..... หัวหน้าส่วน
..... หัวหน้างาน
..... พิมพ์ / ทว