



บันทึกข้อความ

ส่วนราชการ งาน ศป.ปส. สำนักปลัด องค์การบริหารส่วนตำบลป่าตึง

ที่ ชร ๗๓๕๐๑/ ๒๕๓

วันที่ ๑๗ มีนาคม ๒๕๖๕

เรื่อง รายงานผลการสำรวจและรวบรวมข้อมูลความต้องการจากการประชุมประชาคมระดับหมู่บ้าน ด้านความปลอดภัยทางจราจร

เรียน นายองค์การบริหารส่วนตำบลป่าตึง

อ้างถึงบันทึกข้อความ งานยุทธศาสตร์และงบประมาณ สำนักปลัด องค์การบริหารส่วนตำบลป่าตึง ที่ ชร ๗๓๕๐๑ / ๒๕๓ ลงวันที่ ๑๐ มีนาคม ๒๕๖๕ เรื่อง รายงานสรุปปัญหาความต้องการจากประชุมประชาคมระดับหมู่บ้าน และประสานส่วนงานที่เกี่ยวข้องดำเนินการ โดยให้เจ้าหน้าที่ที่เกี่ยวข้องในด้านโครงสร้างพื้นฐาน ด้านความปลอดภัยทางจราจร ด้านการพัฒนาคุณภาพชีวิต และการศึกษา ดำเนินการออกสำรวจและรวบรวมข้อมูล นั้น

ด้วยงานป้องกันและบรรเทาสาธารณภัย มีหน้าที่รับผิดชอบด้านความปลอดภัยทางจราจร ได้รับทราบปัญหาความต้องการการประชุมประชาคมระดับหมู่บ้าน โดยมีรายละเอียดดังนี้

๑. ติดตั้งป้ายเขตชุมชน ลดความเร็ว หมู่ที่ ๓ บ้านท่าตันแพน
๒. ติดตั้งสัญญาณไฟจราจรทางแยก บริเวณอาคารอเนกประสงค์ หมู่ที่ ๓ บ้านท่าตันแพน
๓. ติดตั้งกล้องวงจรปิด หมู่ที่ ๑๒ บ้านห้วยยาโน จำนวน ๔ จุด (สี่แยกอาคารอเนกประสงค์, แยกเข้าซอยโบสถ์, สี่แยกบ้านใหม่ และก่อนถึงทางขึ้นวัดปางผักอี)
๔. ติดตั้งกระจกมองโค้ง หมู่ที่ ๑๙ บ้านกิวสะไต
๕. ติดตั้งกระจกมองโค้ง หมู่ที่ ๑๙ บ้านหล่อชา
๖. ติดตั้งกระจกมองโค้ง หมู่ที่ ๑๙ บ้านเฮโก

บัดนี้ งานป้องกันและบรรเทาสาธารณภัย ได้ดำเนินการสำรวจและรวบรวมข้อมูลความต้องการจากการประชุมประชาคมระดับหมู่บ้าน ด้านความปลอดภัยทางจราจร เรียบร้อยแล้ว จึงขอรายงานผลสำรวจและรวบรวมข้อมูลฯ ดังกล่าว (รายละเอียดปรากฏตามเอกสารแนบท้าย)

จึงเรียนมาเพื่อโปรดทราบและพิจารณาต่อไป

(ลงชื่อ)

ธีรศักดิ์

(นายธีรศักดิ์ จำปาแก้ว)

ผู้ช่วยเจ้าพนักงานธุรการ

จ.อ.

(รัฐภูมิ ศรีเจริญตา)

เจ้าพนักงานป้องกันและบรรเทาสาธารณภัย

ความเห็นของหัวหน้าสำนักปลัด

ไม่เห็นชอบ

(ลงชื่อ)

(นางศิวพร ตุ่นแก้ว)

หัวหน้าสำนักปลัด

ความเห็นของปลัด อบต.ป่าตึง

เห็นชอบดำเนินการตามเสนอ

ไม่เห็นชอบ

(ลงชื่อ)

(นางศิวพร ตุ่นแก้ว)

หัวหน้าสำนักปลัด รักษาราชการแทน

ปลัดองค์การบริหารส่วนตำบลป่าตึง

การพิจารณาของนายก อบต.ป่าตึง

อนุมัติ / ให้ดำเนินการ

ไม่อนุมัติเพราะ

(ลงชื่อ)

(นายสุพจน์ หลี่จา)

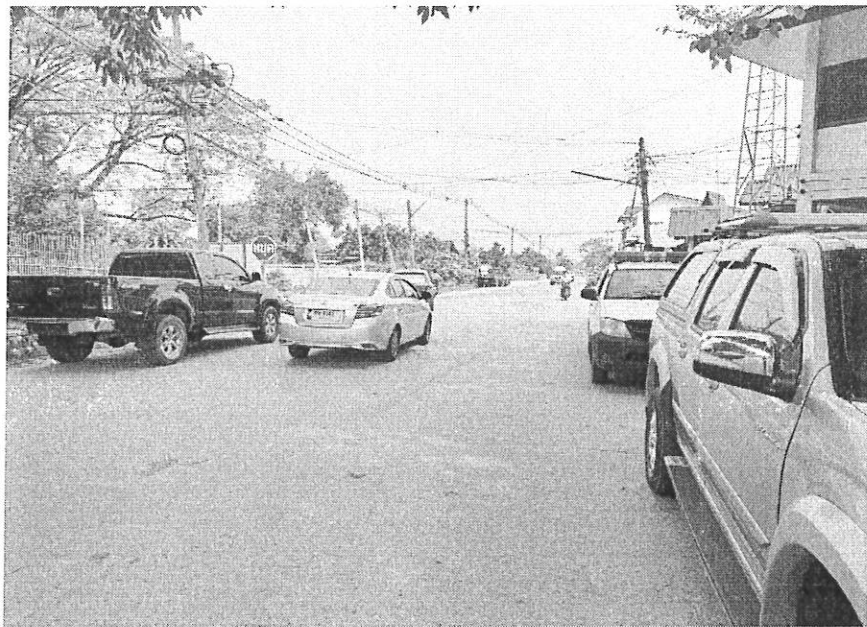
รองนายกองค์การบริหารส่วนตำบล ปฏิบัติราชการแทน

นายกองค์การบริหารส่วนตำบลป่าตึง

รายงานผลการสำรวจและรวบรวมข้อมูลความต้องการจากการประชุมประชาคมระดับหมู่บ้าน
ด้านความปลอดภัยทางจราจร

๑. สำรวจบริเวณติดตั้งป้ายเขตชุมชน ลดความเร็ว หมู่ที่ ๓ บ้านท่าตันแพน จำนวน ๓ จุด

จุดที่ ๑ หน้าอาคารอเนกประสงค์ หมู่ที่ ๓ บ้านท่าตันแพน มาจากทางอำเภอแม่จัน



จุดที่ ๒ มาจากทาง หมู่ที่ ๒ บ้านป่าบง ก่อนถึงสามแยกอาคารอเนกประสงค์ หมู่ที่ ๓ บ้านท่าตันแพน



จุดที่ ๓ มาจากทางตำบลป่าซาง ก่อนถึงสามแยกอาคารอเนกประสงค์ หมู่ที่ ๓ บ้านท่าตันแพน



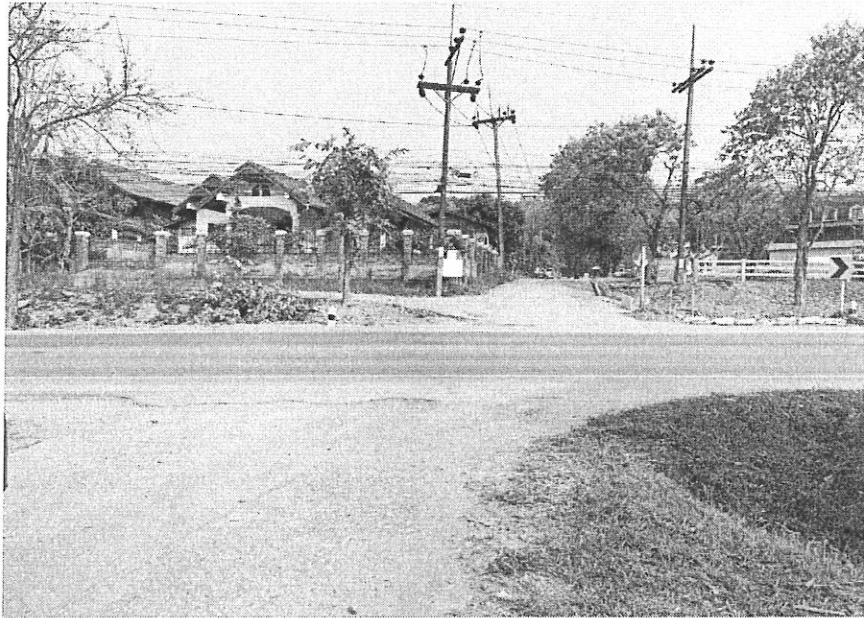
๒. สํารวจบริเวณติดตั้งสัญญาณไฟจราจรทางแยก(สัญญาณไฟกระพริบ) บริเวณอาคารอเนกประสงค์ หมู่ที่ ๓ บ้านท่าตันแพน จำนวน ๑ จุด

สามแยกหน้าบริเวณอาคารอเนกประสงค์ หมู่ที่ ๓ บ้านท่าตันแพน มาจากทางอำเภอแม่จัน

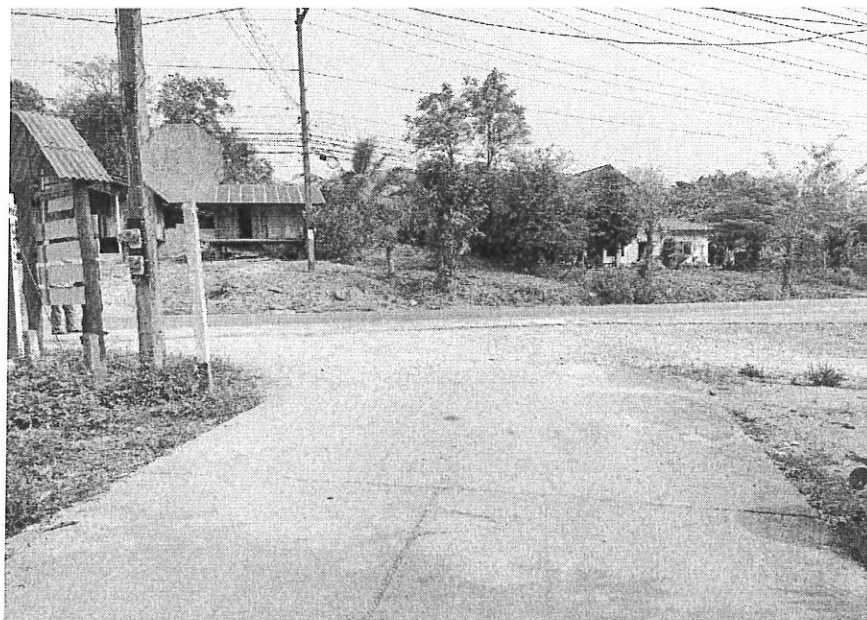


๓. สํารวจบริเวณติดตั้งกล่องวงจรปิด หมู่ที่ ๑๒ บ้านห้วยยาโน จำนวน ๔ จุด (สี่แยกอาคารอเนกประสงค์, แยกเข้าซอยโบสถ์, สี่แยกบ้านใหม่ และก่อนถึงทางขึ้นวัดปางผักอี)

จุดที่ ๑ สี่แยกอาคารอเนกประสงค์ จำนวน ๒ ตัว



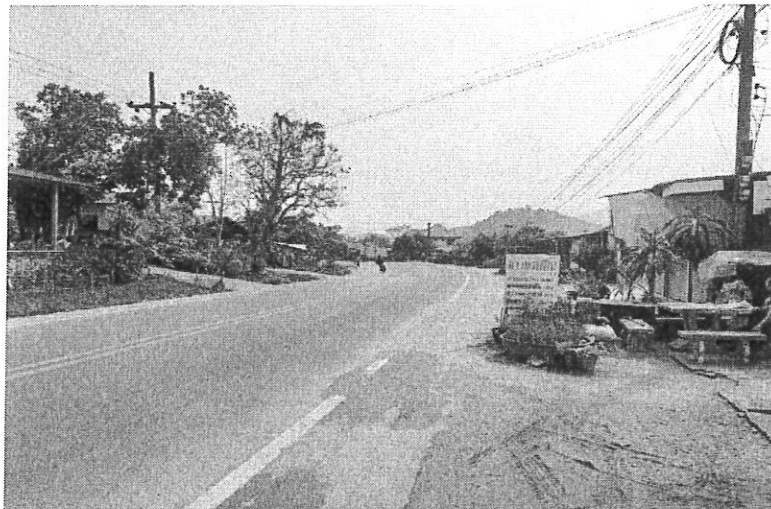
จุดที่ ๒ แยกเข้าซอยโบสถ์(คริสตจักรวิมลศีล) จำนวน ๒ ตัว



จุดที่ ๓ สี่แยกบ้านใหม่(ทางลงน้ำตกห้วยก้างปลา) จำนวน ๒ ตัว



จุดที่ ๔ ก่อนถึงทางขึ้นวัดปางผักฮี้ จำนวน ๒ ตัว

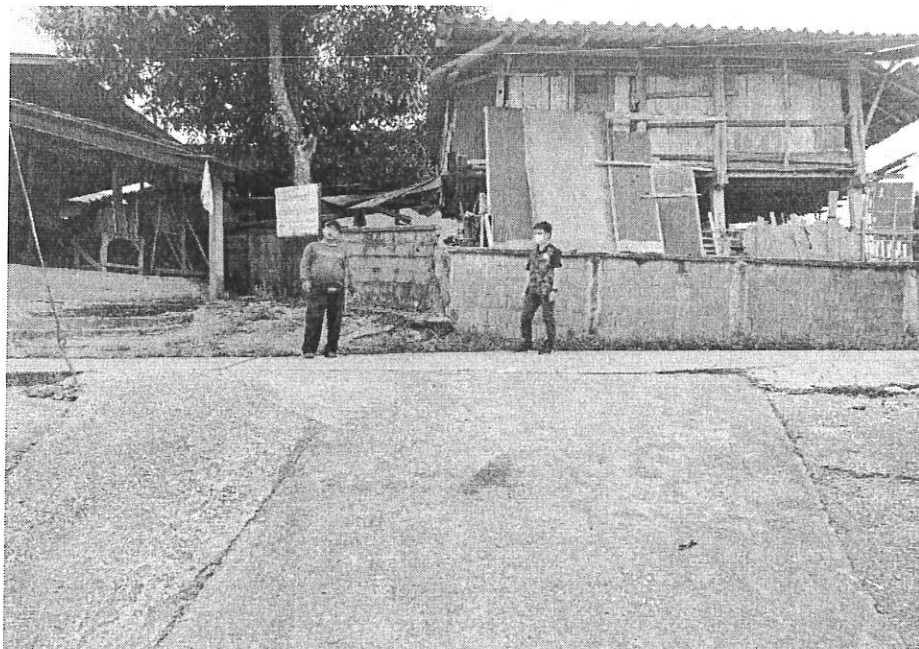


๔. สำรวจบริเวณติดตั้งกระจกมองโค้ง หมู่ที่ ๑๙ บ้านกิวสะโต จำนวน ๒ จุด

จุดที่ ๑ โค้งแรกลงมาจากปากทางเข้าหมู่บ้านกิวสะโต

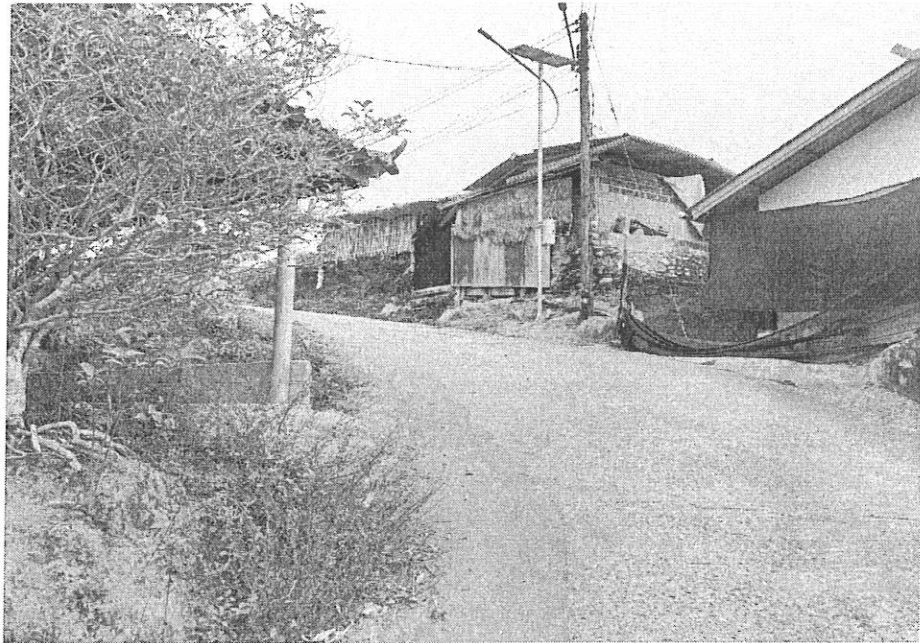


จุดที่ ๒ สามแยกกลางหมู่บ้านกิวสะโต



๕. สำรวจบริเวณติดตั้งกระจกงมอโข้ว หมู่ที่ ๑๙ บ้านหล่อชา จำนวน ๒ จุด

จุดที่ ๑ ทางโค้งลงเนินถัดไปจากอาคารอเนกประสงค์บ้านหล่อชา



จุดที่ ๒ ปากทางเข้าซอยบ้านหล่อชา ถัดไปจาก รพ.สต.บ้านสันติสุข



๖. สํารวจบริเวณติดตั้งกระจกมองโค้ง หมู่ที่ ๑๙ บ้านเฮโก จำนวน ๓ จุด

จุดที่ ๑ โค้งแรกถัดจากปากทางเข้าหมู่บ้านเฮโก



จุดที่ ๒ โค้งที่สองถัดจากปากทางเข้าหมู่บ้านเฮโก



จุดที่ ๓ โค้งที่สามถัดจากปากทางเข้าหมู่บ้านเฮโก

