

# สรุปผลการดำเนินงาน

โครงการอบรมส่งเสริมเครือข่ายงานคุ้มครองผู้บริโภค

ด้านสาธารณสุข

โรงพยาบาลส่งเสริมสุขภาพตำบลเล่าฝู อำเภอแม่จัน

จังหวัดเชียงราย ปีงบประมาณ 2566



สนับสนุนโดยกองทุนหลักประกันสุขภาพองค์การบริหารส่วนตำบลป่าตึง



## สารบัญ

เรื่อง	หน้า
● โครงการอบรมส่งเสริมเครือข่ายงานคุ้มครองผู้บริโภคด้านสาธารณสุข โรงพยาบาลส่งเสริมสุขภาพตำบลเส้าผู้ อำเภอแม่จัน จังหวัดเชียงราย ปีงบประมาณ 2566	1
● ผลการดำเนินงาน	4
● สรุปผลการดำเนินงาน	9
● ปัญหาอุปสรรคในการดำเนินงาน	10
● ภาคผนวก	11
○ ตารางการจัดกิจกรรมฯ	
○ แบบทดสอบความรู้ก่อนและหลังการอบรม	
○ ภาพกิจกรรม	
● เอกสารการเงิน	27

1. ชื่อโครงการ : โครงการอบรมส่งเสริมเครือข่ายงานคุ้มครองผู้บริโภคด้านสาธารณสุข  
โรงพยาบาลส่งเสริมสุขภาพตำบลเล่าผู้ อำเภอแม่จัน จังหวัดเชียงราย ปีงบประมาณ 2566

2. หน่วยงานที่รับผิดชอบ : โรงพยาบาลส่งเสริมสุขภาพตำบลเล่าผู้

3. หัวหน้าโครงการ/คณะผู้ดำเนินการ :

- |                        |                             |
|------------------------|-----------------------------|
| 3.1 นายไชยวุฒิ อดมเดช  | นักวิชาการสาธารณสุขชำนาญการ |
| 3.2 นางสาวสิริพร ศรีธิ | พยาบาลวิชาชีพชำนาญการ       |
| 3.3 นางสาวภคินี สุตะ   | นักวิชาการสาธารณสุขชำนาญการ |

4. หลักการและเหตุผล

ปัจจุบันการบริโภคของประชาชนเป็นปัญหาหนึ่งที่มีความสำคัญที่ก่อให้เกิดผลกระทบต่อชีวิตความเป็นอยู่ เนื่องจากการเจริญเติบโตของสังคมไทยเป็นไปอย่างรวดเร็ว การพัฒนาและการเปลี่ยนแปลงของเทคโนโลยีใหม่ๆ ส่งผลให้มีการผลิตสินค้าออกมาอย่างมากมายหลายรูปแบบ และกลวิธีการทางการตลาดของผู้ผลิต หรือผู้จำหน่าย ทำให้ผู้บริโภคไม่สามารถตัดสินใจเลือกบริโภคสินค้าได้อย่างถูกต้องเหมาะสม จนส่งผลกระทบต่อสุขภาพอนามัยของประชาชนได้ งานคุ้มครองผู้บริโภคด้านสาธารณสุข เป็นงานที่เกี่ยวข้องกับการควบคุม กำกับ ดูแล และการบังคับใช้กฎหมายที่เกี่ยวข้องกับผลิตภัณฑ์สุขภาพ ประกอบด้วย อาหาร ยา เครื่องสำอาง เครื่องมือแพทย์ และวัตถุอันตรายต่างๆ รวมถึงบริการสุขภาพ ซึ่งในส่วนของผลิตภัณฑ์สุขภาพและบริการสุขภาพเหล่านี้ มีผู้เกี่ยวข้องหลายส่วน ทั้งผู้ผลิต ผู้จำหน่าย ตลอดจนผู้บริโภค โดยเฉพาะผู้บริโภคจะเป็นผู้ได้รับผลกระทบโดยตรงจากการใช้ผลิตภัณฑ์ หากเป็นผลิตภัณฑ์ที่ไม่มีคุณภาพ ลอกเลียนแบบ เจือปนสารอันตรายลงไป หรือหากบริการสุขภาพนั้นไม่ได้มาตรฐาน จะทำให้ผู้บริโภคได้รับผลกระทบต่อสุขภาพจนอาจทำให้เสียชีวิตได้ ปัจจุบันร้านขายของชำในชุมชน เป็นแหล่งที่ผู้บริโภคจับจ่ายใช้สอยและซื้อสินค้ามากที่สุด โดยเฉพาะในพื้นที่ห่างไกล ที่มีการเดินทางค่อนข้างลำบาก เนื่องจากตั้งอยู่ในชุมชน ประชาชนเข้าถึงได้สะดวก และมีความหลากหลายของสินค้า เช่น อาหาร เครื่องสำอาง บุหรี่และแอลกอฮอล์ ยาสามัญประจำบ้าน แต่ปัญหาที่พบอยู่บ่อยครั้งคือ ร้านขายของชำในชุมชน นำสินค้าไม่มีคุณภาพ ไม่ได้มาตรฐานมาจำหน่าย รวมถึงมีการจำหน่ายยาบางชนิดที่ไม่สามารถจำหน่ายได้ในร้านขายของชำ ทั้งนี้เนื่องมาจากผู้ประกอบการส่วนใหญ่ยังขาดความรู้เกี่ยวกับการเลือกผลิตภัณฑ์อาหาร เครื่องสำอางที่มีคุณภาพ และประเภทของยาแต่ละชนิดที่สามารถจำหน่ายได้ในร้านขายของชำ ส่งผลให้ผู้บริโภคอาจตกเป็นเหยื่อ หรือเกิดอันตรายจากการบริโภคผลิตภัณฑ์สุขภาพที่ไม่ได้มาตรฐาน

ดังนั้นเพื่อเป็นการคุ้มครองผู้บริโภค ตรวจสอบและเฝ้าระวังความปลอดภัยของผลิตภัณฑ์สุขภาพและบริการสุขภาพ ตลอดจนพัฒนาศักยภาพเครือข่ายงานคุ้มครองผู้บริโภคด้านสาธารณสุข โรงพยาบาลส่งเสริมสุขภาพตำบลเล่าผู้จึงได้จัดทำโครงการอบรมส่งเสริมเครือข่ายงานคุ้มครอง

ผู้บริโภคร้านสาธารณสุข โรงพยาบาลส่งเสริมสุขภาพตำบลเล่าผู้ อำเภอแม่จัน จังหวัดเชียงราย  
ปีงบประมาณ 2566 ขึ้น

## 5. วัตถุประสงค์

5.1 เพื่อพัฒนาศักยภาพเครือข่ายงานคุ้มครองผู้บริโภคด้านสาธารณสุขให้มีความรู้เกี่ยวกับ  
อาหาร ยา เครื่องสำอาง และผลิตภัณฑ์สุขภาพ

5.2 เพื่อสร้างความร่วมมือในการดำเนินงานคุ้มครองผู้บริโภคให้เกิดความปลอดภัยจากการใช้  
อาหาร ยา เครื่องสำอาง และผลิตภัณฑ์สุขภาพ

## 6. สถานที่ดำเนินการ

ห้องประชุมโรงพยาบาลส่งเสริมสุขภาพตำบลเล่าผู้ อำเภอแม่จัน จังหวัดเชียงราย

## 7. กลุ่มเป้าหมาย

ประชาชนทั่วไป และผู้ประกอบการร้านค้า จำนวน 50 คน

## 8. เป้าหมาย

### 8.1 เป้าหมายเชิงปริมาณ

1. ร้อยละ 80 ของกลุ่มเป้าหมาย มีความรู้เกี่ยวกับอาหาร ยา เครื่องสำอาง และผลิตภัณฑ์  
สุขภาพ

2. ร้อยละ 60 ของร้านขายของชำในชุมชนปลอดภัยจากการจำหน่ายยา ที่ไม่สามารถจำหน่าย  
ในร้านขายของชำ

3. ร้อยละ 60 ของร้านขายของชำในชุมชนปลอดภัยจากการจำหน่ายเครื่องสำอางและ  
ผลิตภัณฑ์สุขภาพที่ไม่ได้คุณภาพ

### 8.2 เป้าหมายเชิงคุณภาพ

ร้านค้าในชุมชน มีการจำหน่ายอาหาร ยา เครื่องสำอาง และผลิตภัณฑ์สุขภาพที่  
ปลอดภัย และมีคุณภาพ

### 8.3 เป้าหมายเชิงเวลา

ร้อยละ 100 ของกิจกรรม ดำเนินการได้ตามเป้าหมายในช่วงเวลาที่กำหนด

## 9. วิธีดำเนินการ

9.1 จัดทำโครงการเพื่อเสนอขอรับความเห็นชอบและอนุมัติ

9.2 จัดทำทะเบียนรายชื่อผู้ประกอบการร้านค้าในพื้นที่

9.3 จัดอบรมให้ความรู้แก่กลุ่มเป้าหมาย

9.4 เจ้าหน้าที่สาธารณสุข ร่วมกับแกนนำคุ้มครองผู้บริโภค ออกตรวจเฝ้าระวังร้านขาย  
ของชำในชุมชน

## 9.5 ประเมินผลโครงการ

## 9.6 สรุปผลโครงการ

## 10. ระยะเวลาดำเนินการ

1 ธันวาคม 2565 ถึง 31 สิงหาคม 2566

## 11. แผนการดำเนินการ

กิจกรรม	ปีงบประมาณ 2566												หมายเหตุ
	ต.ค.	พ.ย.	ธ.ค.	ม.ค.	ก.พ.	มี.ค.	เม.ย.	พ.ค.	มิ.ย.	ก.ค.	ส.ค.	ก.ย.	
1.จัดทำโครงการเพื่อเสนอขอรับความเห็นชอบและอนุมัติ			←→										
2.จัดทำทะเบียนรายชื่อผู้ประกอบการร้านค้าในพื้นที่						←→							
3.จัดอบรมให้ความรู้แก่กลุ่มเป้าหมาย							←→						
4.เจ้าหน้าที่สาธารณสุข ร่วมกับแกนนำคุ้มครอง ผู้บริโภคร่วมออกตรวจเฝ้าระวังร้านขายของชำในชุมชน								←→					
5.ประเมินผลโครงการ									←→				
6.สรุปผลโครงการ										←→			

## 12. รายละเอียดงบประมาณของโครงการ

งบประมาณจากเงินบำรุง รพ.สต.เล่าผู้ (ได้รับการสนับสนุนจาก กองทุนหลักประกันสุขภาพของค์การบริหารส่วนตำบลป่าตึง ปีงบประมาณ 2566) เป็นค่าใช้จ่ายในการดำเนินงานดังนี้

รายละเอียดงบประมาณ

- ค่าอาหารกลางวัน 1 มื้อ มื้อละ 70 บาท 50 คน เป็นเงิน 3,500 บาท
- ค่าอาหารว่างและเครื่องดื่ม 2 มื้อ มื้อละ 25 บาท 50 คน เป็นเงิน 2,500 บาท
- ค่าวิทยากร จำนวน 6 ชั่วโมง ชั่วโมงละ 600 บาท เป็นเงิน 3,600 บาท

- ค่าชุดทดสอบอาหาร ประกอบด้วย

1. ชุดทดสอบกรดซาลิซิลิก 2 ชุด ชุดละ 360 บาท เป็นเงิน 720 บาท
  2. ชุดทดสอบโซเดียมไฮโดรซัลไฟต์ 1 ชุด ชุดละ 350 บาท เป็นเงิน 350 บาท
  3. ชุดทดสอบบอแรกซ์ 2 ชุด ชุดละ 360 บาท เป็นเงิน 720 บาท
- รวมทั้งสิ้น 11,390 บาท (หนึ่งหมื่นหนึ่งพันสามร้อยเก้าสิบบาทถ้วน)  
หมายเหตุ.-ค่าใช้จ่ายสามารถถัวเฉลี่ยกันได้ทุกรายการ

### 13. ผลที่คาดว่าจะได้รับ

13.1 เครือข่ายงานคุ้มครองผู้บริโภคด้านสาธารณสุข มีความรู้เกี่ยวกับอาหาร ยา เครื่องสำอาง และผลิตภัณฑ์สุขภาพ

13.2 ผู้ประกอบการร้านค้าในชุมชน สามารถเลือกซื้ออาหาร ยา เครื่องสำอาง และผลิตภัณฑ์สุขภาพที่มีคุณภาพมาจำหน่ายให้กับประชาชนในพื้นที่

13.3 ประชาชนในพื้นที่มีความปลอดภัยจากการใช้อาหาร ยา เครื่องสำอาง และผลิตภัณฑ์สุขภาพ

### 14. วิธีติดตาม

ติดตามจากผลการออกตรวจเฝ้าระวังร้านค้าในชุมชน

### 15. การประเมินผล

15.1 จากแบบสอบถามความรู้

15.2 จากผลการออกตรวจเฝ้าระวังร้านค้าในชุมชน

### 16. ผลการดำเนินงาน

จากการดำเนินงานตามโครงการอบรมส่งเสริมเครือข่ายงานคุ้มครองผู้บริโภคด้านสาธารณสุข โรงพยาบาลส่งเสริมสุขภาพตำบลเล่าฝู อำเภอแม่จัน จังหวัดเชียงราย ปีงบประมาณ 2566 ได้มีการจัดอบรมให้ความรู้แก่ประชาชนในชุมชน และผู้ประกอบการร้านค้า รวมผู้เข้ารับการอบรม จำนวน 50 คน ในวันที่ 25 เมษายน 2566 โดยในส่วนของ การอบรมให้ความรู้ครอบคลุมรายละเอียด ดังนี้

1. ความสำคัญและความปลอดภัยด้านอาหาร
2. การแสดงฉลากอาหาร ฉลากโภชนาการ และฉลากโภชนาการแบบ GDA ของอาหาร
3. สารปนเปื้อนในอาหาร
4. สุขวิทยาส่วนบุคคลของผู้สัมผัสอาหาร
5. ยา เครื่องสำอาง และผลิตภัณฑ์สุขภาพ

ประชาชนในชุมชน และผู้ประกอบการร้านค้า ที่เข้ารับการอบรมมีความรู้ ความเข้าใจเกี่ยวกับความปลอดภัยด้านอาหาร ฉลากอาหาร ฉลากโภชนาการ สุขวิทยาส่วนบุคคลของผู้สัมผัสอาหาร ยา เครื่องสำอาง และผลิตภัณฑ์สุขภาพ ที่สามารถจำหน่ายได้ในร้านค้าชุมชน

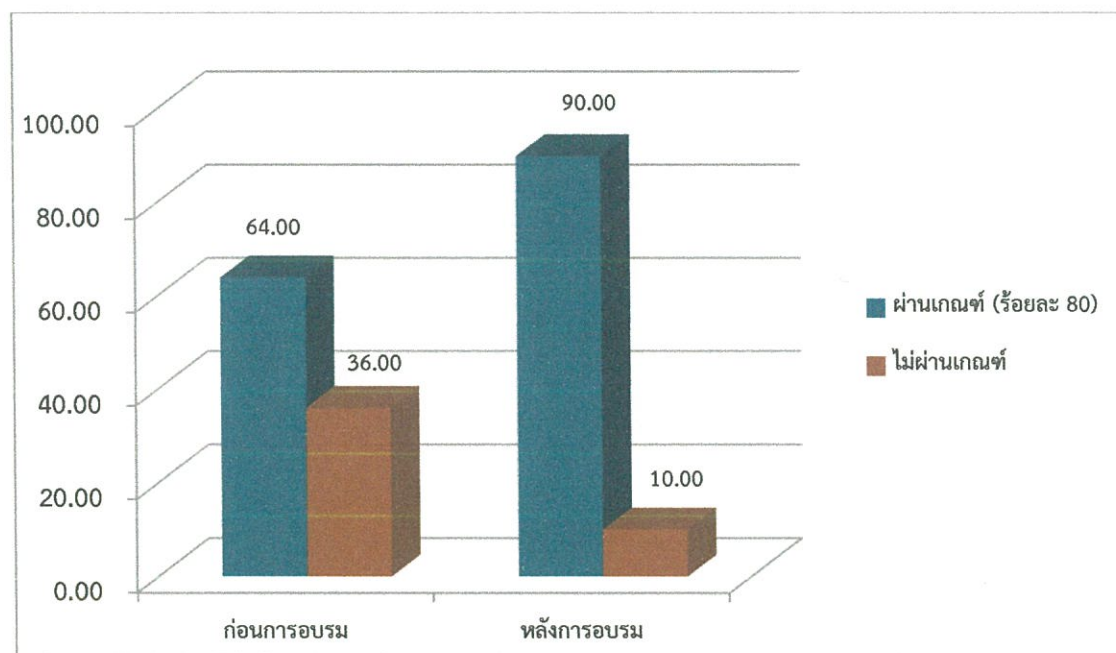
## ด้านความรู้

จากการทำแบบทดสอบความรู้ก่อนการอบรม และหลังการอบรม ประชาชนในชุมชน และผู้ประกอบการร้านค้า มีความรู้และความเข้าใจเกี่ยวกับความปลอดภัยด้านอาหาร ฉลากอาหาร ฉลากโภชนาการ สุขวิทยาส่วนบุคคลของผู้สัมผัสอาหาร ยา เครื่องสำอาง และผลิตภัณฑ์สุขภาพที่สามารถจำหน่ายได้ในร้านค้าชุมชน ดังนี้

ตารางที่ 1 แสดงผลการทำแบบทดสอบก่อนการอบรม และหลังการอบรมของผู้เข้ารับการอบรม

ก่อนการอบรม				หลังการอบรม			
ผ่านเกณฑ์		ไม่ผ่านเกณฑ์		ผ่านเกณฑ์		ไม่ผ่านเกณฑ์	
จำนวน (คน)	ร้อยละ	จำนวน (คน)	ร้อยละ	จำนวน (คน)	ร้อยละ	จำนวน (คน)	ร้อยละ
32	64.00	18	36.00	45	90.00	5	10.00

แผนภูมิที่ 1 แสดงผลการทำแบบทดสอบก่อนการอบรม และหลังการอบรมของผู้เข้ารับการอบรม



จากตารางที่ 1 และแผนภูมิที่ 1 ก่อนการอบรมได้ให้ผู้เข้ารับการอบรมทำแบบทดสอบก่อนการอบรม พบว่า ผู้เข้ารับการอบรมทำคะแนนผ่านเกณฑ์ จำนวน 32 คน คิดเป็นร้อยละ 64.00 และไม่ผ่านเกณฑ์ จำนวน 18 คน คิดเป็นร้อยละ 36.00 หลังจากนั้นจึงจัดกิจกรรมการอบรมให้ความรู้ และได้ให้ผู้เข้ารับการอบรมทำแบบทดสอบหลังการอบรม พบว่า ทำคะแนนผ่านเกณฑ์จำนวน 45 คน คิดเป็นร้อยละ 90.00 และไม่ผ่านเกณฑ์ จำนวน 5 คน คิดเป็นร้อยละ 10.00

## ผลการตรวจเฝ้าระวังร้านชำ

ตารางที่ 2 แสดงผลการตรวจเฝ้าระวังผลิตภัณฑ์สุขภาพประเภทอาหารในร้านชำ ครั้งที่ 1

ผลิตภัณฑ์สุขภาพ (อาหาร)	จำนวนร้านชำ ที่ตรวจ	จำนวนร้านชำ ที่จำหน่าย ผลิตภัณฑ์	จำนวนชนิด ที่ตรวจ	จำนวนชนิดที่ไม่ถูกต้อง
อาหารกระป๋อง	18	18	65	6 (หมดอายุ)/ 1 (ไม่มีเลขสารบบอาหาร)
เครื่องดื่มสมุนไพร	18	18	5	0
น้ำจิ้ม/น้ำมัน/ซอสปรุงรส ต่างๆ	18	18	169	9 (หมดอายุ)/ 1 (ไม่มีเลขสารบบอาหาร)/ 2 (ไม่แจ้งวันหมดอายุ)
ขนมขบเคี้ยว/เวเฟอร์	18	18	527	8 (หมดอายุ)
กาแฟสำเร็จรูป	18	18	67	0
บะหมี่กึ่งสำเร็จรูป	18	18	191	14 (หมดอายุ)
ขนมปัง เช่น แซนวิช ขนม ปังสอดไส้ ขนมปังกรอบ	18	18	157	6 (หมดอายุ)
เครื่องดื่ม	18	18	464	1 (หมดอายุ)

ตารางที่ 3 แสดงผลการตรวจเฝ้าระวังผลิตภัณฑ์สุขภาพประเภทเครื่องสำอางในร้านชำ ครั้งที่ 1

ผลิตภัณฑ์สุขภาพ (เครื่องสำอาง)	จำนวนร้านชำ ที่ตรวจ	จำนวนร้านชำ ที่จำหน่าย ผลิตภัณฑ์	จำนวนชนิด ที่ตรวจ	จำนวนชนิดที่ไม่ถูกต้อง
ผลิตภัณฑ์ป้องกันผิว/ผ้า	18	2	7	0
ผลิตภัณฑ์กันแดด/ทำให้ขาว	18	2	11	0



ตารางที่ 4 แสดงผลการตรวจเฝ้าระวังผลิตภัณฑ์สุขภาพประเภทยาสามัญประจำบ้าน ครั้งที่ 1

ผลิตภัณฑ์สุขภาพ (ยา)	จำนวนร้านชำ ที่ตรวจ	จำนวนร้านชำ ที่จำหน่าย ผลิตภัณฑ์	จำนวนชนิด ที่ตรวจ	จำนวนชนิดที่ไม่ ถูกต้อง
ยาสามัญประจำบ้าน	18	10	63	0

ตารางที่ 5 แสดงผลการตรวจเฝ้าระวังผลิตภัณฑ์สุขภาพประเภทยาที่ห้ามจำหน่ายในร้านชำ ครั้งที่ 1

ผลิตภัณฑ์สุขภาพ (ยาที่ห้ามจำหน่ายในร้านชำ)	จำนวนร้านชำ ที่ตรวจ	จำนวนร้านชำ ที่จำหน่าย ผลิตภัณฑ์	จำนวนชนิด ที่ตรวจ	จำนวนชนิดที่ไม่ ถูกต้อง
ยาชุด	18	0	0	0
ยาหมดอายุ	18	0	0	0
ยาไม่มีเลขทะเบียนตำรับ	18	0	0	0
ยาแก้ปวดอักเสบที่ไม่ใช่ สเตียรอยด์	18	2	2	2 (ยาห้ามจำหน่าย)
ยาสเตียรอยด์ (Steroids) รูปแบบรับประทาน	18	0	0	0
ยาปฏิชีวนะ (Antibiotics)	18	2	5	5 (ยาห้ามจำหน่าย)

จากตารางที่ 2 – 5 ผลการตรวจเฝ้าระวังร้านชำ ครั้งที่ 1 พบว่า ร้านชำมีการจำหน่ายผลิตภัณฑ์สุขภาพประเภทอาหาร จำนวน 18 ร้าน คิดเป็นร้อยละ 100 พบผลิตภัณฑ์สุขภาพประเภทอาหารที่ไม่ถูกต้อง ได้แก่ อาหารกระป๋อง น้ำจิ้ม/น้ำมัน/ซอสปรุงรสต่างๆ ขนมขบเคี้ยว/เวเฟอร์ บะหมี่กึ่งสำเร็จรูป ขนมปัง เช่น แขนวิช ขนมปังสอดไส้ ขนมปังกรอบ และเครื่องดื่ม จำหน่ายผลิตภัณฑ์สุขภาพประเภทเครื่องสำอาง จำนวน 2 ร้าน คิดเป็นร้อยละ 11.11 จำหน่ายผลิตภัณฑ์สุขภาพประเภทยาสามัญประจำบ้าน จำนวน 10 ร้าน คิดเป็นร้อยละ 55.56 และจำหน่ายผลิตภัณฑ์สุขภาพประเภทยาที่ห้ามจำหน่าย จำนวน 2 ร้าน คิดเป็นร้อยละ 11.11

ตารางที่ 6 แสดงผลการตรวจเฝ้าระวังผลิตภัณฑ์สุขภาพประเภทอาหารในร้านค้า ครั้งที่ 2

ผลิตภัณฑ์สุขภาพ (อาหาร)	จำนวนร้านค้า ที่ตรวจ	จำนวนร้านค้า ที่จำหน่าย ผลิตภัณฑ์	จำนวนชนิด ที่ตรวจ	จำนวนชนิดที่ไม่ถูกต้อง
อาหารกระป๋อง	18	18	59	0
เครื่องดื่มสมุนไพร	18	18	5	0
น้ำจิ้ม/น้ำมัน/ซอสปรุงรส ต่างๆ	18	18	175	0
ขนมขบเคี้ยว/เวเฟอร์	18	18	548	1 (หมดอายุ)
กาแฟสำเร็จรูป	18	18	62	0
บะหมี่กึ่งสำเร็จรูป	18	18	188	0
ขนมปัง เช่น แซนวิช ขนม ปังสอดไส้ ขนมปังกรอบ	18	18	148	2 (หมดอายุ)
เครื่องดื่ม	18	18	486	0

ตารางที่ 7 แสดงผลการตรวจเฝ้าระวังผลิตภัณฑ์สุขภาพประเภทเครื่องสำอางในร้านค้า ครั้งที่ 2

ผลิตภัณฑ์สุขภาพ (อาหาร)	จำนวนร้านค้า ที่ตรวจ	จำนวนร้านค้า ที่จำหน่าย ผลิตภัณฑ์	จำนวนชนิด ที่ตรวจ	จำนวนชนิดที่ ไม่ถูกต้อง
ผลิตภัณฑ์ป้องกันผิว/ผ้า	18	2	7	0
ผลิตภัณฑ์กันแดด/ทำให้ขาว	18	2	11	0

ตารางที่ 8 แสดงผลการตรวจเฝ้าระวังผลิตภัณฑ์สุขภาพประเภทยาสามัญประจำบ้าน ครั้งที่ 2

ผลิตภัณฑ์สุขภาพ (ยา)	จำนวนร้านค้า ที่ตรวจ	จำนวนร้านค้า ที่จำหน่าย ผลิตภัณฑ์	จำนวนชนิด ที่ตรวจ	จำนวนชนิดที่ไม่ ถูกต้อง
ยาสามัญประจำบ้าน	18	10	63	0

ตารางที่ 9 แสดงผลการตรวจเฝ้าระวังผลิตภัณฑ์สุขภาพประเภทยาที่ห้ามจำหน่ายในร้านชำ ครั้งที่ 2

ผลิตภัณฑ์สุขภาพ (ยาที่ห้ามจำหน่ายในร้านชำ)	จำนวนร้านชำ ที่ตรวจ	จำนวนร้านชำ ที่จำหน่าย ผลิตภัณฑ์	จำนวนชนิด ที่ตรวจ	จำนวนชนิดที่ไม่ ถูกต้อง
ยาชุด	18	0	0	0
ยาหมุดอายุ	18	0	0	0
ยาไม่มีเลขทะเบียนตำรับ	18	0	0	0
ยาแก้ปวดอีกเสบที่ไม่ใช่ สเตียรอยด์	18	0	0	0
ยาสเตียรอยด์ (Steroids) รูปแบบรับประทาน	18	0	0	0
ยาปฏิชีวนะ (Antibiotics)	18	0	0	0

จากตารางที่ 6 – 9 ผลการตรวจเฝ้าระวังร้านชำ ครั้งที่ 2 พบว่า ร้านชำมีการจำหน่ายผลิตภัณฑ์สุขภาพประเภทอาหาร จำนวน 18 ร้าน คิดเป็นร้อยละ 100 พบผลิตภัณฑ์สุขภาพประเภทอาหารที่ไม่ถูกต้อง ได้แก่ ขนมขบเคี้ยว/เวเฟอร์ และขนมปัง เช่น แชนวิช ขนมปังสอดไส้ ขนมปังกรอบ จำหน่ายผลิตภัณฑ์สุขภาพประเภทเครื่องสำอาง จำนวน 2 ร้าน คิดเป็นร้อยละ 11.11 จำหน่ายผลิตภัณฑ์สุขภาพประเภทยาสามัญประจำบ้าน จำนวน 10 ร้าน คิดเป็นร้อยละ 55.56 และไม่พบยาสามัญประจำบ้านที่ไม่ถูกต้อง และยาห้ามจำหน่ายในร้านชำ

#### 17. สรุปผลการดำเนินงาน

โครงการอบรมส่งเสริมเครือข่ายงานคุ้มครองผู้บริโภคด้านสาธารณสุข โรงพยาบาลส่งเสริมสุขภาพตำบลเล่าฝู อำเภอแม่จัน จังหวัดเชียงราย ปีงบประมาณ 2566 ได้รับความร่วมมือเป็นอย่างดีจากองค์การบริหารส่วนตำบลป่าตึง ประชาชนในชุมชน และผู้ประกอบการร้านค้า จำนวน 50 คน โดยโครงการดังกล่าวเป็นการอบรมให้แก่ประชาชนในชุมชนที่สนใจ และผู้ประกอบการร้านค้า ซึ่งผู้เข้ารับการอบรมได้รับความรู้เกี่ยวกับความสำคัญและความปลอดภัยด้านอาหาร การแสดงฉลากอาหาร ฉลากโภชนาการ และฉลากโภชนาการแบบ GDA ของอาหาร สารปนเปื้อนในอาหาร สุขวิทยาส่วนบุคคลของผู้สัมผัสอาหาร ยา เครื่องสำอาง และผลิตภัณฑ์สุขภาพที่ดี ผู้เข้ารับการอบรมได้ให้ความสนใจ และตั้งใจรับฟังเป็นอย่างดี โดยผู้ได้จากการทำแบบทดสอบหลังการอบรม พบว่ามีผู้เข้ารับการอบรมทำแบบทดสอบผ่านเกณฑ์ (ร้อยละ 80) เพิ่มขึ้นเป็นร้อยละ 90.00

นอกจากนี้ ได้มีการออกตรวจเฝ้าระวังร้านชำ จำนวน 2 ครั้ง ครั้งที่ 1 ออกตรวจโดยเจ้าหน้าที่สาธารณสุข จำนวน 18 ร้าน พบร้านชำที่จำหน่ายผลิตภัณฑ์สุขภาพประเภทอาหาร จำนวน 18 ร้าน คิดเป็นร้อยละ 100 ซึ่งพบผลิตภัณฑ์สุขภาพประเภทอาหารที่ไม่ถูกต้อง ได้แก่ อาหารกระป๋อง (หมดอายุ และไม่แสดงเลขสารบบอาหาร) น้ำจิ้ม/น้ำมัน/ซอสปรุงรสต่างๆ (หมดอายุ ไม่แสดงเลขสารบบอาหาร และไม่แสดงวันหมดอายุ) ขนมขบเคี้ยว/เวเฟอร์ (หมดอายุ) บะหมี่กึ่งสำเร็จรูป (หมดอายุ) ขนมปัง (หมดอายุ) และเครื่องดื่ม (หมดอายุ) พบร้านชำที่จำหน่ายผลิตภัณฑ์สุขภาพประเภทเครื่องสำอาง จำนวน 2 ร้าน คิดเป็นร้อยละ 11.11 ไม่พบเครื่องสำอางที่ไม่ถูกต้อง พบร้านชำที่มีการจำหน่ายผลิตภัณฑ์สุขภาพประเภทยาสามัญประจำบ้าน 10 ร้าน คิดเป็นร้อยละ 55.56 ไม่พบยาสามัญประจำบ้านที่ไม่ถูกต้อง และพบร้านชำที่มีการจำหน่ายผลิตภัณฑ์สุขภาพประเภทยาห้ามจำหน่ายในร้านชำ จำนวน 2 ร้าน คิดเป็นร้อยละ 11.11 และได้มีการออกตรวจเฝ้าระวัง ครั้งที่ 2 โดยเจ้าหน้าที่สาธารณสุข ร่วมกับแกนนำสุขภาพด้านการดำเนินงานคุ้มครองผู้บริโภคในชุมชน ที่ได้รับการพัฒนาศักยภาพ เพิ่มเติมความรู้ และทักษะในการปฏิบัติงานด้านการคุ้มครองผู้บริโภค ผลการตรวจเฝ้าระวังครั้งที่ 2 ได้มีการออกตรวจร้านชำ 18 ร้าน พบร้านชำที่จำหน่ายผลิตภัณฑ์สุขภาพประเภทอาหาร จำนวน 18 ร้านคิดเป็นร้อยละ 100 ซึ่งพบผลิตภัณฑ์สุขภาพประเภทอาหารที่ไม่ถูกต้อง ได้แก่ ขนมขบเคี้ยว/เวเฟอร์ (หมดอายุ) และขนมปัง (หมดอายุ) พบร้านชำที่จำหน่ายผลิตภัณฑ์สุขภาพประเภทเครื่องสำอาง จำนวน 2 ร้าน คิดเป็นร้อยละ 11.11 ไม่พบเครื่องสำอางที่ไม่ถูกต้อง พบร้านชำที่มีการจำหน่ายผลิตภัณฑ์สุขภาพประเภทยาสามัญประจำบ้าน 10 ร้าน คิดเป็นร้อยละ 55.56 ไม่พบยาสามัญประจำบ้านที่ไม่ถูกต้อง และยาห้ามจำหน่ายในร้านชำ

จากการดำเนินโครงการในครั้งนี้ได้ทำให้เกิดความร่วมมือในการขับเคลื่อนการดำเนินงานคุ้มครองผู้บริโภคในชุมชน รวมทั้งผู้ประกอบการร้านค้า ร้านชำ ร้านจำหน่ายอาหาร ได้เห็นถึงความสำคัญในเรื่องความปลอดภัยจากการใช้อาหาร ยา เครื่องสำอาง และผลิตภัณฑ์สุขภาพ ที่อาจส่งผลกระทบต่อสุขภาพของผู้บริโภคมากขึ้น และทางโรงพยาบาลส่งเสริมสุขภาพตำบลเล่าผู้หวังเป็นอย่างยิ่งว่าจะได้รับความร่วมมืออย่างดีจากชุมชนอย่างต่อเนื่อง และประชาชนในพื้นที่มีการดูแลสุขภาพอย่างมีส่วนร่วมและยั่งยืนต่อไป

## 18. ปัญหาอุปสรรคในการดำเนินงาน

18.1 ผู้เข้ารับการอบรมบางรายเป็นผู้สูงอายุชนชาติพันธุ์ สื่อสารภาษาไทยได้เพียงเล็กน้อย ทำให้รับข้อมูลจากการอบรมได้ไม่ดีเท่าที่ควร และเกิดความล่าช้าในระหว่างการทำแบบทดสอบความรู้ก่อน และหลังการอบรม

18.2 ด้วยระยะเวลาจำกัด ไม่สามารถให้ผู้เข้าอบรมได้ฝึกปฏิบัติการตรวจสอบสารปนเปื้อนในอาหารได้ครบทุกคน

ภาคผนวก

ตารางการจัดกิจกรรมอบรมส่งเสริมเครือข่ายงานคุ้มครองผู้บริโภคด้านสาธารณสุข  
โรงพยาบาลส่งเสริมสุขภาพตำบลเล่าผู้ อำเภอแม่จัน จังหวัดเชียงราย ปีงบประมาณ 2566  
วันที่ 25 เมษายน 2565

ณ ห้องประชุม รพ.สต.เล่าผู้ อำเภอแม่จัน จังหวัดเชียงราย

\*\*\*\*\*

เวลา 08.00 – 09.00 น.	ลงทะเบียน
เวลา 09.00 – 09.15 น.	ทำแบบทดสอบก่อนการอบรม
เวลา 09.15 – 10.30 น.	ความสำคัญและความปลอดภัยด้านอาหาร โดย นางสาวภริยา นภาลัย นักวิชาการสาธารณสุขปฏิบัติการ
เวลา 10.30 – 10.45 น.	พัก
เวลา 10.45 – 12.00 น.	การแสดงผลจากอาหาร ฉลากโภชนาการ และฉลากโภชนาการ แบบ GDA ของอาหาร โดย นางสาวภริยา นภาลัย นักวิชาการสาธารณสุขปฏิบัติการ
เวลา 12.00 – 13.00 น.	พักรับประทานอาหารกลางวัน
เวลา 13.00 – 14.30 น.	สารปนเปื้อนในอาหาร โดย นางสาวภริยา นภาลัย นักวิชาการสาธารณสุขปฏิบัติการ
เวลา 14.30 – 14.45 น.	พัก
เวลา 14.45 – 15.15 น.	สุขวิทยาส่วนบุคคลของผู้สัมผัสอาหาร โดย นางสาวภริยา นภาลัย นักวิชาการสาธารณสุขปฏิบัติการ
เวลา 15.15 – 16.15 น.	ยา เครื่องสำอาง และผลิตภัณฑ์สุขภาพ โดย นางสาวภริยา นภาลัย นักวิชาการสาธารณสุขปฏิบัติการ
เวลา 16.15 – 16.30 น.	สรุปเนื้อหา และทำแบบทดสอบหลังการอบรม

หมายเหตุ กิจกรรมสามารถปรับเปลี่ยนได้ตามความเหมาะสม

## แบบทดสอบความรู้ก่อนและหลังการอบรม

ชื่อ - สกุล.....ที่อยู่.....

( ) ก่อนการอบรม

( ) หลังการอบรม

โปรด **วงกลม** ลงบนข้อที่เห็นว่าถูกต้อง

1. ปัจจัยสำคัญที่เป็นสาเหตุทำให้อาหารสกปรก มีกี่ปัจจัย
  - ก. มี 2 ปัจจัย ได้แก่ ตัวผู้ปรุงประกอบอาหาร และผู้บริโภค
  - ข. มี 3 ปัจจัย ได้แก่ สถานที่ประกอบอาหาร สถานที่จำหน่ายอาหาร และห้องสุขา
  - ค. มี 4 ปัจจัย ได้แก่ อาหารสด อาหารแห้ง เครื่องปรุงต่างๆ และภาชนะที่ใส่
  - ง. มี 5 ปัจจัย ได้แก่ อาหาร ภาชนะอุปกรณ์ คราว แม่ครัว และสัตว์แมลงนำโรค
2. ข้อใดถูกต้อง
  - ก. หั่นผักที่ล้างสะอาดแล้วบนพื้นโต๊ะโดยไม่ต้องใช้เขียง
  - ข. ปรุงยำรวมมิตรบนโต๊ะสูง 60 เซนติเมตร
  - ค. เก็บผักหรือวัตถุดิบในการปรุงอาหาร ไว้หน้าห้องน้ำ
  - ง. แชนเนื้อสัตว์และผัก ไว้ในถังน้ำแข็งที่ใช้ใส่กาแฟเย็นหรือโอเลี้ยง
3. ข้อใดคือการเก็บภาชนะอุปกรณ์ที่ไม่ถูกหลักสุขาภิบาลอาหาร มากที่สุด
  - ก. เก็บซ้อนซ้อนเอาตามชั้นในตะกร้าทรงสูง วางสูงจากพื้น 60 เซนติเมตร
  - ข. วางซ้อนซ้อนในลักษณะนอนไปทางเดียวกันในตะกร้าแบน วางสูงจากพื้น 60 เซนติเมตร
  - ค. คว่ำแก้วน้ำบนพื้นโต๊ะโดยตรง วางสูงจากพื้น 60 เซนติเมตร
  - ง. เก็บขามที่แห้งแล้วในตู้เก็บภาชนะที่ปิดมิดชิด วางสูงจากพื้น 60 เซนติเมตร
4. ผ่ากันเปื้อนต้องมีลักษณะใดจึงเป็นผ่ากันเปื้อนที่ถูกสุขลักษณะ
  - ก. เป็นผ้าชนิดครึ่งตัว มีสีขาว เพื่อให้มองเห็นสิ่งสกปรกได้ง่าย
  - ข. เป็นผ้าชนิดเต็มตัว มีสีขาว เพื่อให้มองเห็นสิ่งสกปรกได้ง่าย
  - ค. เป็นผ้าชนิดเต็มตัว มีสีเข้ม เพื่อทำให้มองไม่เห็นสิ่งสกปรก
  - ง. เป็นผ้าชนิดครึ่งตัว มีสีเข้ม เพื่อทำให้มองไม่เห็นสิ่งสกปรก
5. ผู้ขายอาหารท่านใด มีสุขวิथाส่วนบุคคลที่ถูกต้อง
  - ก. พี่ฟาร์อาหารตามสั่ง ใส่เสื้อคอกลมแขนสั้น สวมหมวกคลุมผมและผ่ากันเปื้อน
  - ข. คุณลุงร้านข้าวขาหมู นุ่งกางเกงขาสั้น ไม่สวมเสื้อ แต่ผูกผ่ากันเปื้อน
  - ค. คุณน้าร้านส้มตำ ไข่มวยาว ไม่รวบผมและไม่สวมหมวกคลุมผม
  - ง. คุณป้าร้านผัดไท สวมแหวนที่นิ้วหลายวง ไข่มวยาวและทาสีเล็บสวยงาม

6. ข้อใดคือความหมายของอาหารตามพระราชบัญญัติอาหาร พ.ศ. 2522

- ก. วัตถุทุกชนิดที่คนกิน ดื่ม อม หรือนำเข้าสู่ร่างกาย และรวมถึงยา
- ข. วัตถุเจือปนอาหาร สี และเครื่องปรุงแต่งกลิ่นรส
- ค. วัตถุทุกชนิดที่คนกิน ดื่ม อม หรือนำเข้าสู่ร่างกาย ไม่รวมถึงยา วัตถุออกฤทธิ์ต่อจิตและประสาท

ง. ข้อ ข และ ค ถูก

7. สารปรุงแต่งอาหารชนิดใดที่อนุญาตให้ใส่ในอาหารได้

- ก. บอร์แรกซ์
- ข. พอร์มาลีน

ค. โมโนโซเดียมกลูตาเมต

ง. สารกันรา

8. ประเภทของยาที่ร้านขายยาสามารถจำหน่ายได้โดยไม่ต้องได้รับการอนุญาต

ก. ยาสมุนไพร

ข. ยาสามัญประจำบ้าน

ค. ยาแผนโบราณ

ง. ยาอันตราย

9. สิ่งที่ผ่านควบคุมฉลากอาหาร และยา คือ

ก. วันเดือนปีที่ผลิต

ข. วันเดือนปีที่หมดอายุ

ค. เลข อ.ย. /เลขทะเบียนตำรับยา

ง. ถูกทุกข้อ

10. ผู้สัมผัสอาหาร จะต้องปฏิบัติตนให้ถูกต้องตามกฎหมายและข้อกำหนดของราชการส่วนท้องถิ่นอย่างไร

ก. มีการตรวจสุขภาพประจำปี อย่างน้อยปีละ 1 ครั้ง

ข. กำจัดมูลฝอยและคราบไขมันที่เกิดจากการประกอบกิจการอาหาร

ค. ไม่ก่อเหตุรำคาญเรื่องกลิ่นควันจากการประกอบอาหาร รบกวนผู้อยู่อาศัยใกล้เคียง

ง. ถูกทุกข้อ



## ภาพกิจกรรม

### ภาพกิจกรรม





### ภาพกิจกรรม





ภาพกิจกรรม  
การตรวจเฝ้าระวังร้านค้าในชุมชน ครั้งที่ 1



ภาพกิจกรรม  
การตรวจเฝ้าระวังร้านค้าในชุมชน ครั้งที่ 1





ภาพกิจกรรม  
การตรวจเฝ้าระวังร้านค้าในชุมชน ครั้งที่ 2

