



## บันทึกข้อความ

ส่วนราชการ งานป้องกันและบรรเทาสาธารณภัย สำนักปลัดองค์การบริหารส่วนตำบลป่าตึง

ที่ ขร ๗๓๕๐๑ / ๔๗๙๖ วันที่ ๑๐ ตุลาคม ๒๕๖๖

เรื่อง รายงานแผนการดำเนินงานของงานป้องกันและบรรเทาสาธารณภัย

เรียน นายองค์การบริหารส่วนตำบลป่าตึง

### ๑. เรื่องเดิม

ตามที่ งานป้องกันและบรรเทาสาธารณภัย สำนักปลัดองค์การบริหารส่วนตำบลป่าตึง ได้จัดทำโครงการตามแผนงานการดำเนินงานของงานป้องกันและบรรเทาสาธารณภัย ประจำปีงบประมาณ พ.ศ. ๒๕๖๖ นั้น

### ๒. ข้อเรียนเสนอ

บัดนี้ งานป้องกันและบรรเทาสาธารณภัย สำนักปลัดองค์การบริหารส่วนตำบลป่าตึง ได้ดำเนินการตามแผนการดำเนินงานของงานป้องกันและบรรเทาสาธารณภัยเรียบร้อยแล้ว

จึงเรียนมาเพื่อโปรดทราบ

(ลงชื่อ)

(นายประดิษฐ์ ภูเขา)

เจ้าพนักงานป้องกันและบรรเทาสาธารณภัย

ความเห็นของหัวหน้าสำนักปลัด อบต.ป่าตึง

(ลงชื่อ)

(นางธัญชนิกาญจน์ นิลคำ)

หัวหน้าสำนักปลัด

ความเห็นของปลัด อบต.ป่าตึง

(ลงชื่อ)

(นายทัต วังเมือง)

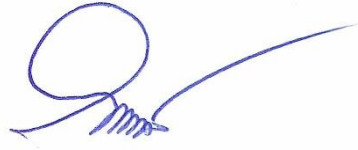
ปลัดองค์การบริหารส่วนตำบลป่าตึง

การพิจารณาของนายก อบต.ป่าตึง

---

---

(ลงชื่อ)



(นายณัฐกรณ์ ใจรังสี)

นายกองค์การบริหารส่วนตำบลป่าตึง



## คำนำ

สาธารณสุขมีแนวโน้มเกิดขึ้นอย่างต่อเนื่องและซับซ้อนมากขึ้น การเปลี่ยนแปลงสภาพภูมิอากาศโลก ความเสื่อมโทรมของทรัพยากรธรรมชาติและสิ่งแวดล้อม รวมทั้งการเปลี่ยนแปลงทางสังคมจากสังคมชนบท ไปสู่สังคมเมืองอย่างรวดเร็ว มีผลให้ประชาชนต้องเผชิญกับความเสี่ยงภัยและมีแนวโน้มที่จะได้รับอันตราย จากสาธารณสุขที่รุนแรงมากขึ้นเรื่อยๆ ทั้งภัยธรรมชาติ เช่น อุทกภัย วาตภัย ดินโคลนถล่ม ภัยหนาว และภัย จากการกระทำของมนุษย์ เช่น อัคคีภัย การรั่วไหลของสารเคมีวัตถุอันตราย

องค์กรปกครองส่วนท้องถิ่นเป็นหน่วยงานที่อยู่ใกล้ชิดกับประชาชนมากที่สุด มีบทบาท ภารกิจ ในการบริหารจัดการภัยพิบัติในลำดับแรก ก่อนที่หน่วยงานภายนอกจะเข้าไปให้ความช่วยเหลือ ซึ่งพระราชบัญญัติป้องกันและบรรเทาสาธารณภัย พ.ศ. 2550 ได้กำหนดให้องค์กรปกครองส่วนท้องถิ่นมีหน้าที่ ในการป้องกันและบรรเทาสาธารณภัย โดยให้ผู้บริหารองค์กรปกครองส่วนท้องถิ่นเป็นผู้อำนวยการท้องถิ่น มีหน้าที่ในการป้องกันและบรรเทาสาธารณภัยในท้องถิ่นของตน จึงถือได้ว่าการป้องกันและบรรเทาสาธารณภัย เป็นภารกิจสำคัญขององค์กรปกครองส่วนท้องถิ่นที่จะต้องเตรียมความพร้อม และพัฒนาขีดความสามารถ ในการเผชิญเหตุและให้ความช่วยเหลือผู้ประสบภัยหลังจากสถานการณ์ภัยยุติ

ดังนั้น องค์การบริหารส่วนตำบลป่าตึง จึงได้จัดทำแผนปฏิบัติการในการป้องกันและบรรเทา สาธารณภัยขึ้นเพื่อใช้เป็นแนวทางปฏิบัติในการป้องกันและบรรเทาสาธารณภัยร่วมกับหน่วยงานต่างๆ ในพื้นที่ รับผิดชอบและพื้นที่ข้างเคียงอย่างเหมาะสมกับบริบทของพื้นที่และมีความสอดคล้องกับแผนการป้องกันและ บรรเทาสาธารณภัยจังหวัดรวมถึงแผนต่างๆ ที่เกี่ยวข้องเพื่อการป้องกัน ลดผลกระทบจากการเกิดสาธารณภัยที่มี ผลต่อชีวิต และทรัพย์สิน

งานป้องกันและบรรเทาสาธารณภัย สำนักปลัด

องค์การบริหารส่วนตำบลป่าตึง

ตุลาคม 2565

# บทที่ 1

## สถานการณ์และความเสี่ยงจากภัยพิบัติ

### 1.1 สถานการณ์

สถานการณ์สาธารณภัยหรือภัยพิบัติทางธรรมชาติในปัจจุบัน ในเขตพื้นที่องค์การบริหารส่วนตำบลป่าตึง พบว่า ภัยพิบัติทางธรรมชาติที่เกิดขึ้นมีความถี่และความรุนแรงเพิ่มมากขึ้น ทั้งอัคคีภัย อุทกภัย พายุฤดูร้อน และภัยแล้ง เป็นต้น โดยมีปัจจัยหลักมาจากการกระทำของมนุษย์ เช่น การตัดไม้ การใช้ทรัพยากรธรรมชาติอย่างฟุ่มเฟือย การขยายตัวของภาคอุตสาหกรรม ล้วนเป็นสาเหตุที่ทำให้โลกมีการเปลี่ยนแปลงจนเข้าสู่ภาวะโลกร้อนที่รุนแรงและรวดเร็วขึ้น การเปลี่ยนแปลงของอุณหภูมิโลกมีผลต่อระบบนิเวศ ทำให้สภาพอากาศแปรปรวน ร้อนจัด เกิดลมมรสุม ซึ่งในเขตพื้นที่ตำบลป่าตึงอยู่ทางภาคเหนือของประเทศไทย บริเวณลองติจูด 20 องศา 7 ลิปดา 35.21 พิลิปดาเหนือ ลองติจูด 99 องศา 48 ลิปดา 31.98 พิลิปดาตะวันออก พิกัดเอ็นซี 580309 เหนือ , 718147 ใต้ , 901288 ตะวันออก และ 538280 ตะวันตก เหนือระดับน้ำทะเล 418 เมตร มีเนื้อที่ประมาณ 220 ตารางกิโลเมตร หรือ ประมาณ 137,500 ไร่

**ลักษณะภูมิประเทศ** ตำบลป่าตึงตั้งอยู่ในพื้นที่ราบลุ่มแม่น้ำจัน ทางด้านทิศตะวันตกของอำเภอแม่จัน ด้วยสภาพภูมิประเทศ แบ่งออกเป็น 2 ส่วนสำคัญคือ

1) ที่ราบลุ่มแม่น้ำจัน สภาพพื้นที่ส่วนใหญ่ เป็นดินตะกอนของแม่น้ำจันซึ่งไหลผ่านทางตอนกลางของพื้นที่ ในฤดูฝนจะมีน้ำไหลหลากท่วมพื้นที่ร้อยละ 20 ของพื้นที่

2) เนินเขาและที่ลาดเชิงเขา สภาพภูมิประเทศเป็นเนินเขา มีความสูงจากระดับน้ำทะเลปานกลางไม่เกิน 1,500 เมตร กระจายตัวเป็นบริเวณกว้าง ทางด้านทิศใต้ของพื้นที่รวมเนื้อที่คิดเป็นร้อยละ 80 ของพื้นที่

**ลักษณะภูมิอากาศ** ตำบลป่าตึงได้รับอิทธิพลจากลมมรสุมตะวันตกเฉียงใต้ และลมมรสุมตะวันออกเฉียงเหนือทำให้มี 3 ฤดู ได้แก่

- ฤดูฝน อยู่ช่วงเดือนพฤษภาคมถึงเดือนตุลาคม
- ฤดูหนาว อยู่ในช่วงระหว่างเดือนตุลาคมถึงเดือนกุมภาพันธ์
- ฤดูร้อน อยู่ในช่วงระหว่างเดือนกุมภาพันธ์ถึงกลางเดือนพฤษภาคม

ตำบลป่าตึงมีอุณหภูมิเฉลี่ยรายปีอยู่ที่ 26.8 องศาเซลเซียส ความชื้นสัมพัทธ์ 77 เปอร์เซ็นต์ และด้วยตำบลป่าตึง อำเภอแม่จัน จังหวัดเชียงราย ตั้งอยู่ภาคเหนือตอนบน มีลักษณะสภาพพื้นที่และภูมิประเทศโดยทั่วไปเป็นที่ราบและภูเขาสูง เมื่อถึงถึงช่วงฤดูหนาวจะมีอากาศที่หนาวจัด

ประชาชนส่วนใหญ่ประกอบอาชีพเกษตรกร ทำไร่ ทำนา ทำสวน และเลี้ยงสัตว์ จากลักษณะดังกล่าวทำให้องค์การบริหารส่วนตำบลป่าตึงมีความเสี่ยงเกิดสาธารณภัยได้ง่าย โดยเฉพาะอัคคีภัย ไฟป่า ภัยแล้ง วาตภัย อุทกภัยและภัยหนาว

## 1.2 วัตถุประสงค์ของการจัดทำแผน

แผนปฏิบัติการในการป้องกันและบรรเทาสาธารณภัย พ.ศ. 2566 ได้พัฒนา มุ่งเน้นการเตรียมความพร้อมในการป้องกันและบรรเทาสาธารณภัยให้สอดคล้องกับสถานการณ์อยู่เสมอและเพื่อเป็นเครื่องมือที่จะช่วยในการปฏิบัติงานในภาวะฉุกเฉินสามารถดำเนินไปได้อย่างมีระบบ โดยมีวัตถุประสงค์ ดังนี้

- 1.2.1 เพื่อเตรียมการต่าง ๆ ที่จำเป็น ให้สามารถเผชิญภัยพิบัติต่างๆตั้งแต่ยามปกติ
- 1.2.2 เพื่อให้การปฏิบัติการป้องกันและบรรเทาสาธารณภัยเป็นไปอย่างมีระบบไม่สับสนส่งผลกระทบต่อ การลดอันตรายและความสูญเสียให้เกิดขึ้นน้อยที่สุด
- 1.2.3 เพื่อวางระบบการป้องกันและบรรเทาสาธารณภัยให้สอดคล้องกับสถานการณ์อยู่เสมอ
- 1.2.4 เพื่อรักษาชีวิตและทรัพย์สินของราชการและประชาชน
- 1.2.5 เพื่อระงับภัยที่เกิดขึ้นให้ยุติลงโดยเร็ว
- 1.2.6 เพื่อรักษาขวัญ กำลังใจ และความเป็นระเบียบ ในการปฏิบัติหน้าที่ของเจ้าหน้าที่และประชาชน ให้คงไว้ระหว่างที่ภัยยังปรากฏอยู่
- 1.2.7 เพื่อให้ความช่วยเหลือบรรเทาทุกข์ขั้นต้นแก่ประชาชนที่ประสบภัยอย่างรวดเร็วต่อเนื่องและมี ประสิทธิภาพ
- 1.2.8 เพื่อให้การบรรเทาอันตรายอันเกิดต่อเนื่องมาจากภัยที่เกิดขึ้นแก่ทั้งรัฐและประชาชน
- 1.2.9 เพื่อให้ประชาชนที่ประสบภัยได้รับการช่วยเหลือฟื้นฟูอย่างทั่วถึงและทันเวลา
- 1.2.10 เพื่อให้การสงเคราะห์ช่วยเหลือ การฟื้นฟูบูรณะของประชาชนชนผู้ประสบภัยให้สามารถดำรงชีวิต กลับสู่สภาพปกติโดยเร็ว

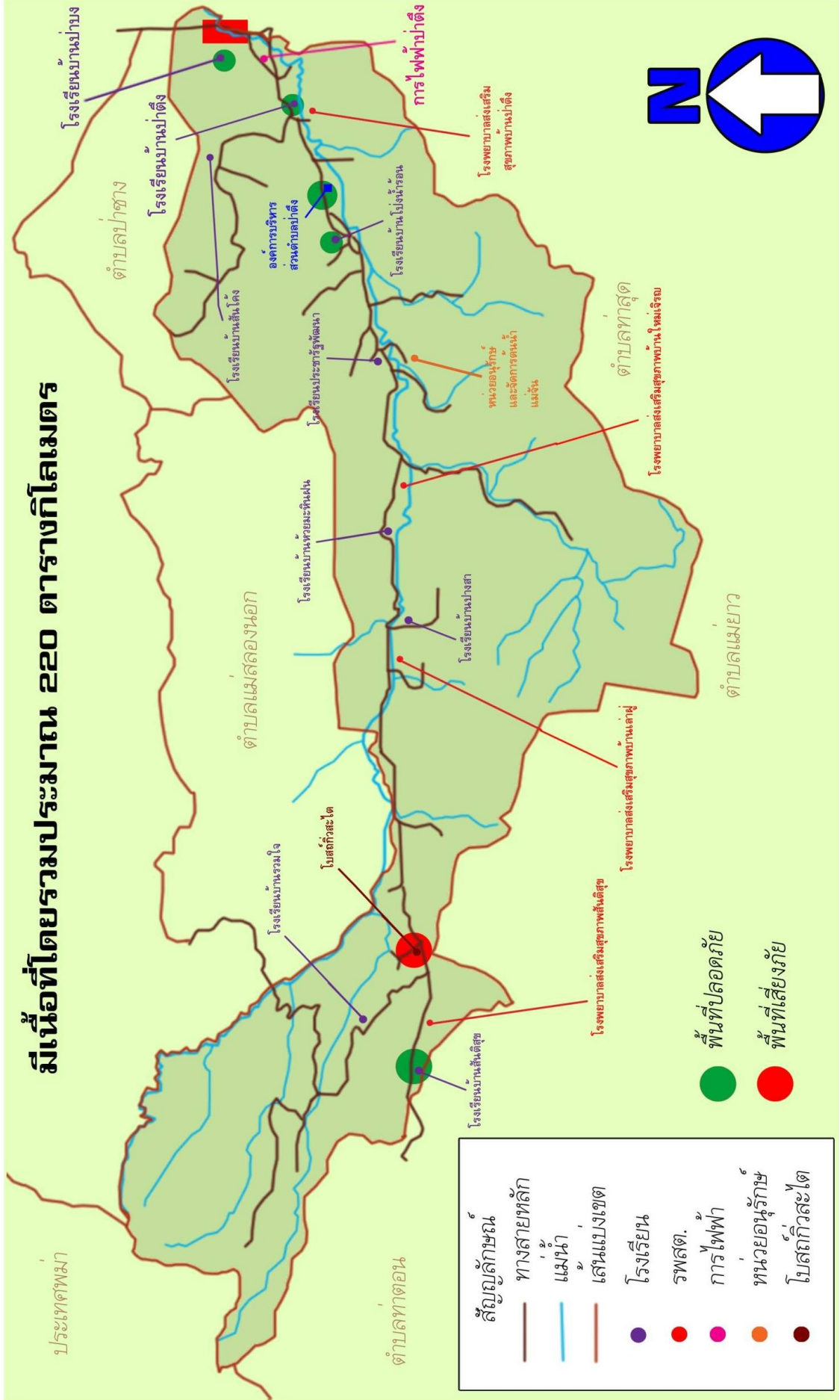
## 1.3 แผนที่องค์การบริหารส่วนตำบลป่าตึง

- พื้นที่ความรับผิดชอบ
- พื้นที่เศรษฐกิจและพื้นที่ที่มีความสำคัญทางประวัติศาสตร์ สังคม วัฒนธรรม
- พื้นที่เสี่ยงภัย (แสดงสัญลักษณ์ ความเสี่ยงภัยประเภทต่างๆ)
- พื้นที่ปลอดภัย (พื้นที่รองรับอพยพ หรือพื้นที่พักคอยรอการอพยพ)

แผนที่องค์การบริหารส่วนตำบลป่าตึง

พื้นที่ตำบลป่าตึง อำเภอแม่จัน จังหวัดเชียงราย

มีเนื้อที่โดยรวมประมาณ 220 ตารางกิโลเมตร



## บทที่ 2

## ข้อมูลพื้นฐานขององค์การบริหารส่วนตำบลป่าตึง

## 2.1 ลักษณะทางภูมิศาสตร์

**ทำเลที่ตั้งตำบล** ตำบลป่าตึง ตั้งอยู่ในพื้นที่ อำเภอแม่จัน จังหวัดเชียงราย บนทางหลวงสาย 107 จากแม่สาย - เชียงราย อยู่ทางภาคเหนือของประเทศไทย บริเวณลองติจูด 20 องศา 7 ลิปดา 35.21 พิลิปดาเหนือ ลองติจูด 99 องศา 48 ลิปดา 31.98 พิลิปดาตะวันออก พิกัดเอ็นซี 580309 เหนือ , 718147 ใต้ , 901288 ตะวันออก และ 538280 ตะวันตก เหนือระดับน้ำทะเล 418 เมตร มีเนื้อที่ประมาณ 220 ตารางกิโลเมตร หรือ ประมาณ 137,500 ไร่ มีอาณาเขตติดต่อ ดังนี้

ทิศเหนือ ติดต่อกับตำบลป่าซาง อำเภอแม่จัน, ตำบลแม่สลองนอก, อำเภอแม่ฟ้าหลวง

ทิศใต้ ติดต่อกับตำบลท่าสุด, ตำบลบ้านดู่, ตำบลแม่ยาว, อำเภอเมือง จังหวัดเชียงราย

ทิศตะวันตก ติดต่อกับตำบลแม่จัน อำเภอแม่จัน

ทิศตะวันออก ติดต่อกับตำบลท่าตอน อำเภอแม่สาย จังหวัดเชียงใหม่, ประเทศเมียร์มาร์

โดยตำบลป่าตึง อยู่ห่างจากที่ว่าการอำเภอเมืองเชียงราย จังหวัดเชียงราย ไปทางทิศเหนือ เป็นระยะทางประมาณ 38 กิโลเมตร

## 2.2 ประชากร

จำนวนประชากรและความหนาแน่นประชากร จากข้อมูลของสำนักทะเบียนราษฎรของอำเภอแม่จัน ณ วันที่ 1 เดือน ตุลาคม พ.ศ. 2565 พบว่าตำบลป่าตึงมีจำนวนประชากร ทั้งสิ้น 26,827 คน จำแนกเป็นชาย 13,053 คน หญิง 13,774 คน มีความหนาแน่นเฉลี่ย 122 คนต่อตารางกิโลเมตร มีจำนวนครัวเรือนทั้งสิ้น 9,718 ครัวเรือน

ลำดับที่	ชื่อหมู่บ้าน	ครัวเรือน	ชาย	หญิง	รวม
1.	บ้านป่าบง หมู่ที่ 1	412	402	408	810
2.	บ้านป่าบง หมู่ที่ 2	336	333	370	703
3.	บ้านท่าตันแพน หมู่ที่ 3	606	493	570	1,063
4.	บ้านถ้ำ หมู่ที่ 4	383	338	368	706
5.	บ้านแม่เฟือง หมู่ที่ 5	135	139	140	279
6.	บ้านผาตั้ง หมู่ที่ 6	234	226	253	479
7.	บ้านป่าตึง หมู่ที่ 7	562	600	637	1,237
8.	บ้านป่าตึง (ป่ากุ่ม) หมู่ที่ 8	373	394	433	827
9.	บ้านป่าเมียง หมู่ที่ 9	120	194	215	409
10.	บ้านสันโค้ง หมู่ที่ 10	691	1,065	1,175	2,240
11.	บ้านโป่งน้ำร้อน หมู่ที่ 11	414	393	421	814
12.	บ้านห้วยยาโน หมู่ที่ 12	534	669	697	1,366



ลำดับที่	ชื่อหมู่บ้าน	ครัวเรือน	ชาย	หญิง	รวม
13.	บ้านทุ่งต่าง หมู่ที่ 13	164	174	184	358
14.	บ้านห้วยมะหินฝน หมู่ที่ 14	381	552	607	1,159
15.	บ้านห้วยก้างปลา หมู่ที่ 15	1,200	2,365	2,433	4,798
16.	บ้านห้วยต่าง (จะพือ) หมู่ที่ 16	491	615	598	1,213
17.	บ้านปางสา หมู่ที่ 17	531	524	527	1,051
18.	บ้านใหม่เจริญ หมู่ที่ 18	447	148	153	301
19.	บ้านสันติสุข หมู่ที่ 19	1,110	2,216	2,328	4,544
20.	บ้านเล่าผู้ หมู่ที่ 20	594	1,213	1,257	2,470
รวมทั้งหมด		9,718	13,053	13,774	26,827

## ข้อมูลประชากรกลุ่มเสี่ยงภัยที่ต้องดำเนินการช่วยเหลือ อพยพ ก่อนเป็นลำดับแรก

ชื่อหมู่บ้าน	หมู่ที่	คนชรา (คน)	คนพิการ (คน)	รวม
ป่าบง	1	28	17	45
ป่าบง	2	20	10	30
ท่าตันแพน	3	46	19	65
บ้านถ้ำ	4	22	15	37
แม่เฟือง	5	4	7	11
ผาดัง	6	9	12	21
ป่าดิ่ง	7	20	31	51
ป่าดิ่ง	8	23	15	38
บ้านโป่งน้ำร้อน	11	8	12	20
บ้านห้วยยาโน	12	11	21	32

## 2.3 ลักษณะการประกอบอาชีพ

ประชากรในเขตองค์การบริหารส่วนตำบลป่าตึง ส่วนใหญ่ประกอบอาชีพรับจ้างทั่วไป รองลงมาคือ อาชีพเกษตรกร และอาชีพค้าขาย

จำนวนประชากร จำแนกตามประเภทอาชีพ ปี 2565 ข้อมูลความจำเป็นพื้นฐาน (จปฐ.)

จำแนกตามประเภทอาชีพ	เพศชาย		เพศหญิง		รวม	
	คน	ร้อยละ	คน	ร้อยละ	คน	ร้อยละ
กำลังศึกษา	1,152	9.57	1,199	9.96	2,351	19.52
ไม่มีอาชีพ	123	1.02	167	1.39	290	2.41
เกษตรกร	1,183	9.82	1,123	9.33	2,306	19.15
พนักงาน-รับราชการ	96	0.80	111	0.92	207	1.72
พนักงาน-รัฐวิสาหกิจ	4	0.03	4	0.03	8	0.07
พนักงานบริษัท	16	0.13	23	0.19	39	0.32
รับจ้างทั่วไป	2,802	23.27	2,702	22.44	5,504	45.71
ค้าขาย	294	2.44	539	4.48	833	6.92
ธุรกิจส่วนตัว	53	0.44	48	0.40	101	0.84
อาชีพอื่นๆ	170	1.41	233	1.93	403	3.35
รวม	5,893	48.94	6,149	51.06	12,042	100

ข้อมูลจาก (จปฐ) <http://ebmn.cdd.go.th/#/jpt/report> ณ วันที่ 20 ตุลาคม 2565

## 2.4 ข้อมูล ปัจจัย ภูมิประเทศ สภาพทางสังคม สิ่งแวดล้อมที่ก่อให้เกิดความเสี่ยงภัย

สถานการณ์ ลักษณะพื้นที่ตำบลป่าตึงมีลักษณะสภาพพื้นที่และภูมิประเทศโดยทั่วไปเป็นที่ราบและภูเขาสูง และพื้นที่ส่วนใหญ่อยู่ในเขตป่าไม้ และมีลักษณะเป็นป่าเบญจพรรณผสมดิบเขา และป่าดิบเขา ด้วยสภาพภูมิประเทศ แบ่งออกเป็น 2 ส่วนสำคัญคือ

- 1) ที่ราบลุ่มแม่น้ำจัน สภาพพื้นที่ส่วนใหญ่เป็นดินตะกอนของแม่น้ำจันซึ่งไหลผ่านทางตอนกลางของพื้นที่ ในฤดูฝนจะมีน้ำไหลหลากท่วมพื้นที่ร้อยละ 20 ของพื้นที่
- 2) เนินเขาและที่ลาดเชิงเขา สภาพภูมิประเทศเป็นเนินเขา มีความสูงจากระดับน้ำทะเลปานกลางไม่เกิน 1,500 เมตร กระจายตัวเป็นบริเวณกว้าง ทางด้านทิศใต้ของพื้นที่รวมเนื้อที่คิดเป็นร้อยละ 80 ของพื้นที่

พื้นที่ตำบลป่าตึงได้รับอิทธิพลจากลมมรสุมตะวันตกเฉียงใต้ และลมมรสุมตะวันออกเฉียงเหนือทำให้มี 3 ฤดู มี 3 ฤดู คือ ฤดูหนาว ฤดูฝน ฤดูร้อน มีอุณหภูมิเฉลี่ยรายปีอยู่ที่ 26.8 องศาเซลเซียส ความชื้นสัมพัทธ์ 77 เปอร์เซ็นต์ และด้วยตำบลป่าตึงตั้งอยู่ภาคเหนือตอนบนเมื่อถึงถึงช่วงฤดูหนาวจะมีอากาศที่หนาวจัด

จากลักษณะดังกล่าวทำให้องค์การบริหารส่วนตำบลป่าตึงมีความเสี่ยงเกิดสาธารณภัยได้ง่าย โดยเฉพาะ อัคคีภัย ไฟป่า ภัยแล้ง วาตภัย อุทกภัย และภัยหนาว

## 2.5 สถิติการเกิดภัย ปีงบประมาณ พ.ศ.2565

## 2.5.1 อุทกภัย/โคลนถล่ม

วัน เดือน ปี ที่เกิดภัย	สาเหตุการเกิด ภัย	พื้นที่ประสบ ภัย (หมู่ที่/ชุมชน)	จำนวน ครัวเรือน ที่ประสบภัย	เสียชีวิต (คน)	สูญหาย (คน)	บาดเจ็บ (คน)	มูลค่า ความ เสียหาย (บาท)
12 ส.ค. 65	อุทกภัยน้ำป่า ไหลหลาก และ กินโคลนถล่ม	หมู่ที่ 1 - 20	330 ครัวเรือน	-	-	-	140,000

## 2.5.2 วาตภัย

วัน เดือน ปี ที่เกิดภัย	สาเหตุการเกิด ภัย	พื้นที่ประสบภัย (หมู่ที่/ชุมชน)	จำนวนบ้านเรือน เสียหายทั้งหมด (หลัง)	จำนวนบ้านเรือน เสียหายบางส่วน (หลัง)	มูลค่าความ เสียหาย (บาท)
16 มี.ค. 65	พายุลมฝน	หมู่ที่ 1 - 20	-	120	110,000

## 2.5.3 ภัยแล้ง

วัน เดือน ปี ที่เกิดภัย	สาเหตุการเกิดภัย	พื้นที่ประสบภัย (หมู่ที่/ชุมชน)	จำนวนครัวเรือนที่ ประสบภัย	พื้นที่การเกษตร เสียหาย (ไร่)	จำนวนสัตว์ ที่ได้รับผลกระทบ (ตัว)
มี.ค. - เม.ย. 65	ขาดแคลนน้ำอุปโภค บริโภค	หมู่ที่ 13 , 14 , 18 และ 19	200	-	-

## 2.5.4 อัคคีภัย

วัน เดือน ปี ที่เกิดภัย	สาเหตุการเกิด ภัย	พื้นที่ประสบ ภัย (หมู่ที่/ชุมชน)	จำนวนครัวเรือนที่ ประสบภัย	เสียชีวิต (คน)	บาดเจ็บ (คน)	มูลค่า ความเสียหาย (บาท)
ก.พ.	ไฟฟ้า	9 , 10 , 19	5	-	-	80,000

## 2.6 พื้นที่เสี่ยงภัย

ที่	หมู่บ้าน	ลักษณะทางกายภาพ	ประเภทภัยที่เกิดขึ้นบ่อยครั้ง/ คาดว่าจะเกิดขึ้น
1.	บ้านป่าบง	ที่ราบลุ่มลำนํ้าจัน	- ฤดูฝนจะมีน้ำไหลหลากท่วม - เหตุวาตภัย
2.	บ้านป่าบง	ที่ราบลำนํ้าจัน	- ฤดูฝนจะมีน้ำไหลหลากท่วม - เหตุวาตภัย
3.	บ้านท่าตันแพน	ที่ราบลำนํ้าจัน	- ฤดูฝนจะมีน้ำไหลหลากท่วม - เหตุวาตภัย
4.	บ้านถ้ำ	ที่ราบลำนํ้าจัน	- ฤดูฝนจะมีน้ำไหลหลากท่วม - เหตุวาตภัย
5.	บ้านแม่เฟือง	ที่ราบลำนํ้าจัน และมีภูเขา พื้นที่ส่วนใหญ่อยู่ในเขตป่าไม้	- ฤดูฝนจะมีน้ำไหลหลากท่วม - ฤดูแล้งจะมีเหตุไฟป่า - เหตุวาตภัย
6.	บ้านผาดั้ง	ที่ราบลำนํ้าจัน และมีภูเขา พื้นที่ส่วนใหญ่อยู่ในเขตป่าไม้	- ฤดูฝนจะมีน้ำไหลหลากท่วม - ฤดูแล้งจะมีเหตุไฟป่า - เหตุวาตภัย
7.	บ้านป่าตึง	ที่ราบลำนํ้าจัน และมีภูเขา พื้นที่ส่วนใหญ่อยู่ในเขตป่าไม้	- ฤดูฝนจะมีน้ำไหลหลากท่วม - ฤดูแล้งจะมีเหตุไฟป่า - เหตุวาตภัย
8.	บ้านป่าตึง (ป่ากุ่ม)	ที่ราบลำนํ้าจัน และมีภูเขา พื้นที่ส่วนใหญ่อยู่ในเขตป่าไม้	- ฤดูฝนจะมีน้ำไหลหลากท่วม - ฤดูแล้งจะมีเหตุไฟป่า - เหตุวาตภัย
9.	บ้านป่าเมียง	เป็นเนินเขา พื้นที่ส่วนใหญ่อยู่ในเขตป่าไม้	- ฤดูแล้งจะมีเหตุไฟป่า และภัยแล้ง - ฤดูฝนจะดินโคลนถล่ม - เหตุวาตภัย
10.	บ้านสันโค้ง	ที่ราบ และมีพื้นที่เนินเขาบางส่วนอยู่ในเขตป่าไม้	- ฤดูฝนจะมีน้ำไหลหลากท่วม - ฤดูแล้งจะมีเหตุไฟป่า และภัยแล้ง - เหตุวาตภัย
11.	บ้านโป่งน้ำร้อน	ที่ราบลำนํ้าจัน และมีภูเขา พื้นที่ส่วนใหญ่อยู่ในเขตป่าไม้	- ฤดูแล้งจะมีเหตุไฟป่า - เหตุวาตภัย
12.	บ้านห้วยยาโน	ที่ราบลำนํ้าจัน และมีภูเขา พื้นที่ส่วนใหญ่อยู่ในเขตป่าไม้	- ฤดูแล้งจะมีเหตุไฟป่า - เหตุวาตภัย
13.	บ้านทุ่งต่าง	ที่ราบ และมีพื้นที่เนินเขาบางส่วนอยู่ในเขตป่าไม้	- ฤดูฝนจะมีดินโคลนถล่ม - ฤดูแล้งจะมีเหตุไฟป่า

ที่	หมู่บ้าน	ลักษณะทางกายภาพ	ประเภทภัยที่เกิดขึ้นบ่อยครั้ง/ คาดว่าจะเกิดขึ้น
			- เหตุวาตภัย
14.	บ้านห้วยมะหินฝน	ที่ราบลุ่มน้ำจั้น และมีภูเขา พื้นที่ส่วนใหญ่อยู่ในเขตป่าไม้	- ฤดูฝนจะมีน้ำไหลหลากท่วม - ฤดูแล้งจะมีเหตุไฟป่า - เหตุวาตภัย
15.	บ้านห้วยก้างปลา	ที่ราบลุ่มน้ำจั้น และมีพื้นที่เนินเขา และเขาสูง พื้นที่ส่วนใหญ่อยู่ในเขตป่าไม้	- ฤดูฝนจะมีดินโคลนถล่ม - ฤดูแล้งจะมีเหตุไฟป่า - เหตุวาตภัย
16.	บ้านห้วยต่าง (จะพือ)	ที่ราบลุ่มน้ำจั้น และมีพื้นที่เนินเขา และเขาสูง พื้นที่ส่วนใหญ่อยู่ในเขตป่าไม้	- ฤดูฝนจะมีน้ำไหลหลากท่วม และดินโคลนถล่ม - ฤดูแล้งจะมีเหตุไฟป่า - เหตุวาตภัย
17.	บ้านปางสา	ที่ราบลุ่มน้ำจั้น และมีพื้นที่เนินเขา และเขาสูง พื้นที่ส่วนใหญ่อยู่ในเขตป่าไม้	- ฤดูฝนจะมีน้ำไหลหลากท่วม และดินโคลนถล่ม - ฤดูแล้งจะมีเหตุไฟป่า - เหตุวาตภัย
18.	บ้านใหม่เจริญ	ที่ราบลุ่มน้ำจั้น	- ฤดูฝนจะมีน้ำไหลหลากท่วม และดินโคลนถล่ม - เหตุวาตภัย
19.	บ้านสันติสุข	ที่เนินเขาสลับเขาสูง พื้นที่ส่วนใหญ่อยู่ในเขตป่าไม้	- ฤดูฝนจะมีดินโคลนถล่ม - ฤดูแล้งจะมีเหตุไฟป่า - เหตุวาตภัย
20.	บ้านเล่าผู้	ที่เนินเขาสลับเขาสูง พื้นที่ส่วนใหญ่อยู่ในเขตป่าไม้	- ฤดูฝนจะมีดินโคลนถล่ม - ฤดูแล้งจะมีเหตุไฟป่า - เหตุวาตภัย

## 2.7 การวิเคราะห์ความเสี่ยงภัยในพื้นที่องค์การบริหารส่วนตำบลป่าตึง

จากข้อมูลสำคัญดังกล่าวเบื้องต้น ทำให้พื้นที่ตำบลป่าตึง มีความเสี่ยงต่อการเกิดสาธารณภัย ดังนี้ (เรียงจากความเสี่ยงภัยมากไปหาน้อยตามลำดับ)

ลำดับที่	ประเภทของภัย	ลักษณะของการเกิดภัย
1	อุทกภัย	เกิดจากน้ำไหลหลาก ดินโคลนถล่ม
2	อัคคีภัย/ไฟฟ้า	ฤดูแล้งต้นไม้ต้นหญ้าและตอซังข้าว เป็นเชื้อเพลิง อดีทำให้เกิดไฟไหม้ได้ง่าย
3	วาตภัย	เกิดพายุฤดูร้อนตามฤดูกาล ลมพัดบ้านเรือนและสิ่งปลูกสร้างเสียหาย
4	ภัยแล้ง	น้ำในลำตะคลองใหม่และลำตะคลองเก่ามีปริมาณน้อย ฝนทิ้งช่วง ประชาชนขาดแคลนน้ำอุปโภค/บริโภคและน้ำเพื่อการเกษตร

จากความเสี่ยงต่อภัยพิบัติ ดังกล่าวข้างต้น ส่งผลกระทบต่อชีวิตและทรัพย์สินของประชาชนและของรัฐ ดังนั้น องค์การบริหารส่วนตำบลป่าตึง จึงจัดทำแผนปฏิบัติการในการป้องกันและบรรเทาสาธารณภัยองค์การบริหารส่วนตำบลป่าตึง พ.ศ. 2566 ขึ้น เพื่อป้องกันการสูญเสียชีวิต/ทรัพย์สินและบรรเทาความเดือดร้อนให้กับผู้ประสบภัย

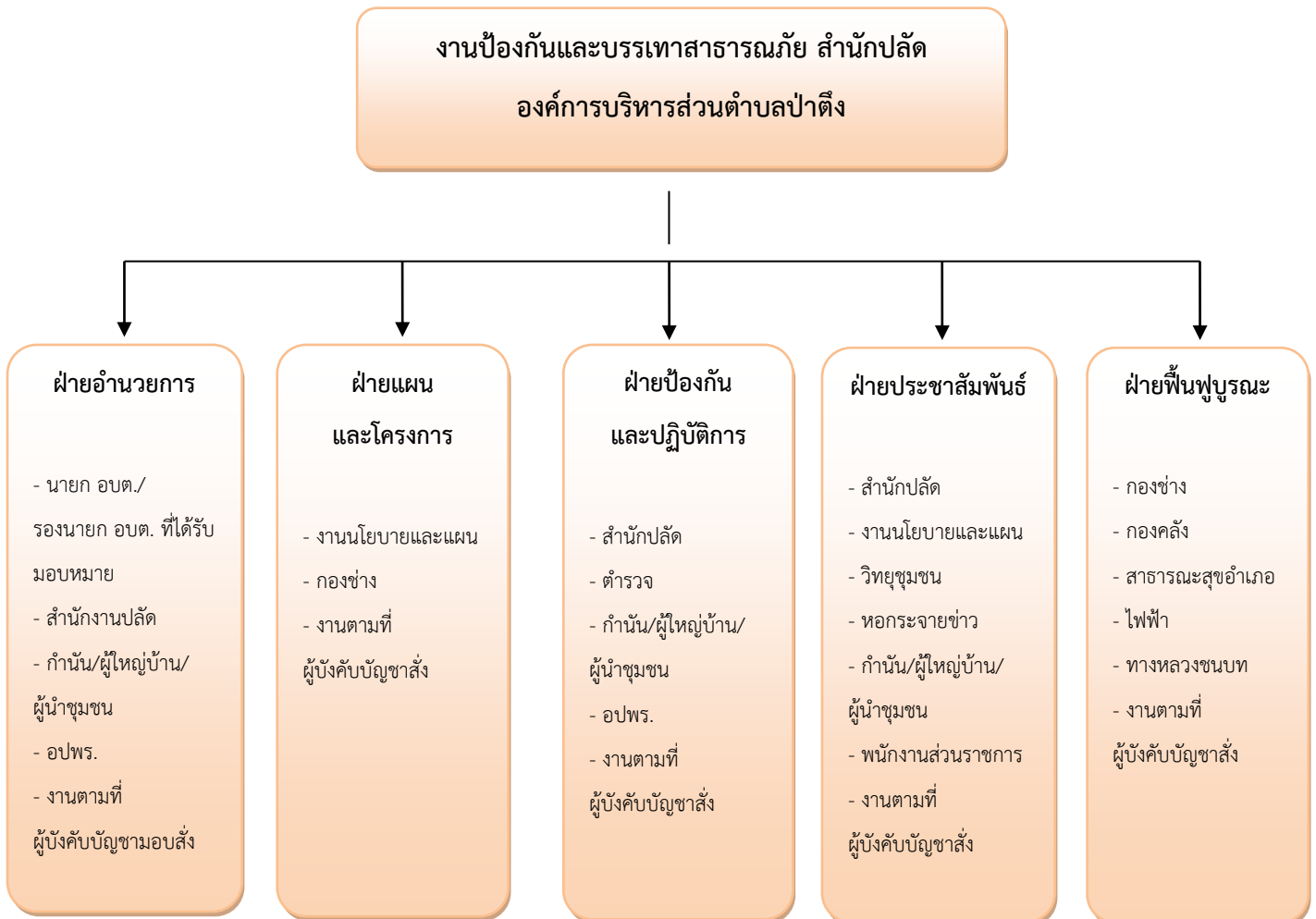
บทที่ 3

องค์กรปฏิบัติในการป้องกันและบรรเทาสาธารณภัยในเขตพื้นที่

3.1 องค์กรปฏิบัติ

งานป้องกันและบรรเทาสาธารณภัย สำนักปลัด องค์กรบริหารส่วนตำบลป่าตึง เป็นองค์กรหลักในการบริหารจัดการสาธารณภัยในเขตพื้นที่ความรับผิดชอบ มีภารกิจในการอำนวยความสะดวกป้องกันและบรรเทาสาธารณภัย รวมถึงควบคุมการปฏิบัติงาน ประสานการปฏิบัติกับภาคเอกชนและส่วนราชการหน่วยงานที่เกี่ยวข้อง ทำหน้าที่เป็นหน่วยงานของผู้อำนวยความสะดวก และให้มีที่ทำการ โดยให้ใช้ที่ทำการสำนักงานองค์กรบริหารส่วนตำบลป่าตึง เป็นสำนักงานของผู้อำนวยความสะดวก นายกองจัดการบริหารส่วนตำบลป่าตึง เป็นผู้อำนวยการ ปลัดองค์กรบริหารส่วนตำบลป่าตึง เป็นผู้ช่วยผู้อำนวยการ กำนัน ผู้ใหญ่บ้าน และภาคเอกชนในพื้นที่ร่วมปฏิบัติงานในงานป้องกันและบรรเทาสาธารณภัย รับผิดชอบในการป้องกันและบรรเทาสาธารณภัยในองค์กรบริหารส่วนตำบลป่าตึง เป็นหน่วยเผชิญเหตุเมื่อเกิดภัยพิบัติขึ้นในพื้นที่ โดยเชื่อมโยงการบังคับบัญชาและการปฏิบัติกับงานป้องกันและบรรเทาสาธารณภัยทุกระดับ

แผนภูมิ : องค์กรปฏิบัติในการป้องกันและบรรเทาสาธารณภัย



(1) ฝ่ายอำนวยการ ทำหน้าที่ อำนวยการ ควบคุม กำกับดูแล ในการป้องกันและบรรเทาสาธารณภัย เป็นไปอย่างมีประสิทธิภาพและประสิทธิผล และวางระบบการติดต่อสื่อสารในการป้องกันและบรรเทาสาธารณภัย ระหว่างงานป้องกันและบรรเทาสาธารณภัยทุกระดับและฝ่ายที่เกี่ยวข้อง

(2) ฝ่ายแผนงานและโครงการ ทำหน้าที่เกี่ยวกับงานการวางแผนการป้องกันฯ การพัฒนาวางแผน การพัฒนาเกี่ยวกับการป้องกันฯ ในทุกขั้นตอน งานติดตามประเมินผลการฝึกซ้อมแผนฯ งานการจัดฝึกอบรมต่างๆ และ งานการจัดโครงการเกี่ยวกับการป้องกันฯ

(3) งานป้องกันและปฏิบัติการ ทำหน้าที่ติดตามสถานการณ์ รวบรวมข้อมูล ประเมินสถานการณ์ที่อาจเกิดขึ้น วางมาตรการต่างๆ ในการป้องกันภัยมิให้ภัยเกิดขึ้น หรือเกิดขึ้นแล้วให้ได้รับความเสียหายน้อยที่สุด จัดระเบียบแจ้งเตือนภัย การช่วยเหลือประชาชนผู้ประสบภัย งานการข่าว การรักษาความปลอดภัย และการปฏิบัติการ จิตวิทยา

(4) ฝ่ายฟื้นฟูบูรณะ ทำหน้าที่สำรวจความเสียหาย และความต้องการด้านต่างๆ จัดทำบัญชีผู้ประสบสาธารณภัย ประสานงานกับทุกหน่วยงานที่เกี่ยวข้องกับการสงเคราะห์ผู้ประสบสาธารณภัย

(5) ฝ่ายประชาสัมพันธ์ ทำหน้าที่เป็นเจ้าหน้าที่เกี่ยวกับประชาสัมพันธ์ เผยแพร่ความรู้เกี่ยวกับการป้องกันและบรรเทาสาธารณภัย และการแถลงข่าวข้อเท็จจริงเกี่ยวกับความเสียหายและความช่วยเหลือให้แก่มวลชน และประชาชนทั่วไปได้ทราบ

เมื่อเกิดหรือคาดว่าจะเกิดภัยพิบัติขึ้นในเขตองค์กรปกครองส่วนท้องถิ่น นายองค์การบริหารองค์การบริหารส่วนตำบลป่าติ้ว ซึ่งเป็นผู้อำนวยการท้องถิ่นมีหน้าที่ดำเนินการป้องกันและบรรเทาสาธารณภัยโดยเร็ว โดยการจัดตั้งศูนย์ปฏิบัติการฉุกเฉินท้องถิ่น เพื่อทำหน้าที่จัดการสาธารณภัยที่เกิดขึ้น จนกว่าสถานการณ์จะกลับสู่ภาวะปกติ พร้อมทั้งประสานกับส่วนราชการหน่วยงานที่เกี่ยวข้องในพื้นที่ที่ในการจัดการสาธารณภัยทุกขั้นตอน ในกรณีไม่สามารถควบคุมสถานการณ์สาธารณภัยตามขีดความสามารถโดยลำพัง ศูนย์ปฏิบัติการฉุกเฉินองค์การบริหารส่วนตำบลป่าติ้ว จะขอรับการสนับสนุนจากงานป้องกันและบรรเทาสาธารณภัยในเขตพื้นที่ติดต่อหรือใกล้เคียง และหรือ งานป้องกันและบรรเทาสาธารณภัยอำเภอ

### 3.1.1 ในภาวะปกติ

องค์การบริหารงานส่วนตำบลป่าติ้ว ได้จัดทำกรอบการจัดสรรงบประมาณรายจ่ายประจำปีงบประมาณ พ.ศ. 2565 ด้านการป้องกันและบรรเทาสาธารณภัย ดังนี้

(1) กำหนดให้มีแผนและขั้นตอนขององค์กรปกครองส่วนท้องถิ่นในการจัดให้มีเครื่องหมายสัญญาณหรือสิ่งอื่นใดในการแจ้งให้ประชาชนได้ทราบถึงการเกิดหรือจะเกิดสาธารณภัย

(2) กำหนดให้มีแผนและขั้นตอนในการจัดหาวัสดุอุปกรณ์ เครื่องมือเครื่องใช้ และยานพาหนะเพื่อใช้ในการป้องกันและบรรเทาสาธารณภัยขององค์กรปกครองส่วนท้องถิ่น

ฯลฯ



### 3.2 แหล่งที่มาของงบประมาณในการป้องกันและบรรเทาภัยพิบัติ

- (1) ใช้งบประมาณรายจ่ายประจำปีงบประมาณ พ.ศ.2566 ขององค์การบริหารส่วนตำบลป่าตึง
- (2) ใช้จ่ายเงินสะสม ตามระเบียบกระทรวงมหาดไทยว่าด้วยการรับเงิน การเบิกจ่ายเงิน การฝากเงิน การเก็บรักษาเงิน และการตรวจเงินขององค์กรปกครองส่วนท้องถิ่น พ.ศ. 2566
- (3) ใช้เงินอุดหนุนเฉพาะกิจ จากงบประมาณขององค์การบริหารส่วนตำบลป่าตึง ตามระเบียบกระทรวงมหาดไทยว่าด้วยวิธีการงบประมาณขององค์กรปกครองส่วนท้องถิ่น พ.ศ. 2563 และระเบียบกระทรวงมหาดไทยว่าด้วยค่าใช้จ่ายเพื่อช่วยเหลือประชาชนตามอำนาจหน้าที่ขององค์กรปกครองส่วนท้องถิ่น พ.ศ. 2560 และที่แก้ไขเพิ่มเติม

ในการป้องกันและแก้ไขปัญหาสารธารณภัยเพื่อลดความสูญเสียชีวิตและทรัพย์สินของประชาชนและของรัฐ เมื่อมีความจำเป็นต้องได้รับความช่วยเหลือจากเจ้าหน้าที่หรือหน่วยงานของรัฐที่อยู่นอกเขตองค์การบริหารส่วนตำบลป่าตึง ให้ผู้อำนวยการท้องถิ่น (นายกองค์การบริหารส่วนตำบลป่าตึง) แจ้งผู้อำนวยการอำเภอหรือผู้อำนวยการจังหวัดแล้วแต่กรณี เพื่อส่งการโดยเร็วต่อไป

### 3.3 งานป้องกันและบรรเทาสาธารณภัย สำนักปลัด องค์การบริหารส่วนตำบลป่าตึง มีอำนาจหน้าที่

- (1) ปฏิบัติการป้องกันและบรรเทาสาธารณภัยและเป็นหน่วยเผชิญเหตุเมื่อเกิดสาธารณภัย
- (2) จัดทำแผนปฏิบัติการในการป้องกันและบรรเทาสาธารณภัยขององค์การบริหารส่วนตำบลป่าตึง
- (3) ช่วยเหลือผู้อำนวยการจังหวัดและผู้อำนวยการอำเภอ ตามที่ได้รับมอบหมาย
- (4) สนับสนุนการป้องกันและบรรเทาสาธารณภัยให้แก่องค์กรปกครองส่วนท้องถิ่นพื้นที่ติดต่อหรือพื้นที่ใกล้เคียงเมื่อได้รับการร้องขอ

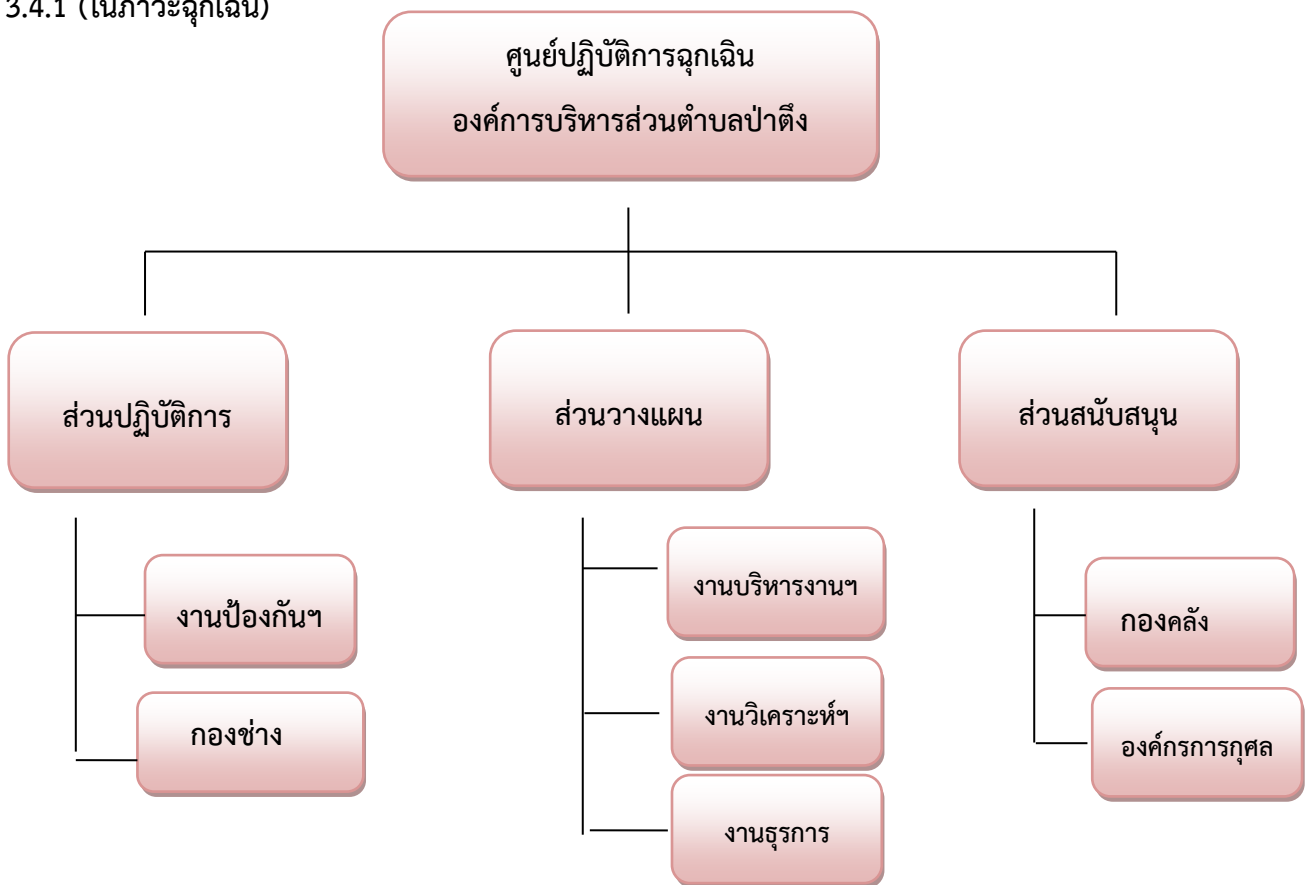
#### องค์ประกอบของงานป้องกันและบรรเทาสาธารณภัย สำนักปลัดองค์การบริหารส่วนตำบลป่าตึง

- |   |                    |
|---|--------------------|
| 1. นายกองค์การบริหารส่วนตำบลป่าตึง        | ผู้อำนวยการ        |
| 2. รองนายกองค์การบริหารส่วนตำบลป่าตึง     | รองผู้อำนวยการ     |
| 3. ปลัดองค์การบริหารส่วนตำบลป่าตึง        | ผู้ช่วยผู้อำนวยการ |
| 4. กำนัน/ผู้ใหญ่บ้าน ทุกหมู่บ้าน          | กรรมการ            |
| 5. สมาชิกองค์การบริหารส่วนตำบลป่าตึงทุกคน | กรรมการ            |
| 6. อาสาสมัครป้องกันภัยฝ่ายพลเรือนทุกคน    | กรรมการ            |
| 7. ผู้อำนวยการกองช่าง                     | กรรมการ            |
| 8. ผู้อำนวยการกองคลัง                     | กรรมการ            |
| 9. หัวหน้าสำนักปลัด                       | กรรมการ/เลขานุการ  |
| 10. นักวิเคราะห์นโยบายและแผน              | ผู้ช่วยเลขานุการ   |
| 11. เจ้าพนักงานป้องกันและบรรเทาสาธารณภัย  | ผู้ช่วยเลขานุการ   |

### 3.4 เมื่อเกิดหรือคาดว่าจะเกิดภัยพิบัติขึ้นในเขตองค์กรปกครองส่วนท้องถิ่น

องค์การบริหารส่วนตำบลป่าติ้ว ซึ่งเป็นผู้อำนวยความสะดวกท้องถิ่นมีหน้าที่ดำเนินการป้องกันและบรรเทาสาธารณภัยโดยเร็ว โดยการจัดตั้งศูนย์ปฏิบัติการฉุกเฉินท้องถิ่น เพื่อทำหน้าที่จัดการสาธารณภัยที่เกิดขึ้น จนกว่าสถานการณ์จะกลับสู่ภาวะปกติ พร้อมทั้งประสานกับส่วนราชการ หน่วยงานที่เกี่ยวข้องในพื้นที่ในการจัดการสาธารณภัยทุกขั้นตอน ในกรณีไม่สามารถควบคุมสถานการณ์สาธารณภัยตามขีดความสามารถโดยลำพัง ศูนย์ปฏิบัติการฉุกเฉินองค์การบริหารส่วนตำบลป่าติ้ว จะขอรับการสนับสนุนจากงานป้องกันและบรรเทาสาธารณภัยในเขตพื้นที่ติดต่อหรือใกล้เคียง และหรือ งานป้องกันและบรรเทาสาธารณภัยอำเภอ

#### 3.4.1 (ในภาวะฉุกเฉิน)



โครงสร้างศูนย์ปฏิบัติการฉุกเฉิน องค์การบริหารส่วนตำบลป่าติ้ว ประกอบด้วย 3 ส่วน ได้แก่

- (1) ส่วนปฏิบัติการ
- (2) ส่วนวางแผน
- (3) ส่วนสนับสนุน

## บทที่ 4

### การปฏิบัติก่อนเกิดภัย

#### 4.1 การวิเคราะห์สถานการณ์ ประเมินผลกระทบ ความสูญเสียและศักยภาพ

ตำบลป่าตึงมีลักษณะสภาพพื้นที่และภูมิประเทศโดยทั่วไปเป็นที่ราบลุ่มแม่น้ำจัน และเนินเขาและที่ลาดเชิงเขา และพื้นที่ส่วนใหญ่อยู่ในเขตป่าไม้ ได้รับอิทธิพลจากลมมรสุมตะวันตกเฉียงใต้ และลมมรสุมตะวันออกเฉียงเหนือทำให้ มี 3 ฤดู คือ ฤดูหนาว ฤดูฝน ฤดูร้อน ประชาชนส่วนใหญ่ประกอบอาชีพเกษตรกร ทำไร่ ทำนา ทำสวน และเลี้ยงสัตว์ จากลักษณะดังกล่าวทำให้องค์การบริหารส่วนตำบลป่าตึงมีความเสี่ยงเกิดสาธารณภัยได้ง่าย โดยเฉพาะอัคคีภัย ไฟป่า ภัยแล้ง วาตภัย อุทกภัย และภัยหนาว โดยพิจารณาจากข้อมูลสถิติการเกิดภัยและการวิเคราะห์ข้อมูลสภาพแวดล้อม

#### 4.2 การป้องกันและลดผลกระทบ

- การจัดทำแผนชุมชน
- การจัดทำแผนที่เสี่ยงภัยชุมชน/หมู่บ้าน

#### 4.3 การเตรียมความพร้อม

##### 4.3.1 ชุมชน

แนวทางปฏิบัติ : ใฝ่ระวังและแจ้งเตือนภัยประชาชนที่อาศัยและทำงานในพื้นที่เสี่ยงภัย ว่ามีความเสี่ยงต่อภัยประเภทใด ในหมู่บ้าน/หรือชุมชน ทบทวนฝึกซ้อมแผนระบบเตือนภัยและแผนอพยพ ประเมินเพื่อให้สามารถประยุกต์ใช้ต่อไป

##### 4.3.2 เครื่องมือ เครื่องจักร อุปกรณ์

แนวทางปฏิบัติ : จัดเตรียมเครื่องมือ อุปกรณ์ ยานพาหนะ ที่จำเป็นต่อการอพยพ จัดลำดับความสำคัญของการอพยพโดยจัดแบ่งประเภทของบุคคล ตามลำดับความสำคัญเร่งด่วน

##### 4.3.3 สัญญาณเตือนภัย

แนวทางปฏิบัติ : ใฝ่ระวังและแจ้งเตือนภัยและฝ่ายสื่อสารของคณะกรรมการป้องกันและบรรเทาสาธารณภัยหมู่บ้าน/ชุมชนออกประกาศเตือนภัย ให้สัญญาณเตือนภัยและประกาศ เช่น เสียงตามสาย วิหุญ หอกระจายข่าว โทรโขง นกหวีด หรือสัญญาณเสียง/สัญลักษณ์ต่างๆ ที่กำหนดให้เป็นสัญญาณเตือนภัย ประจำหมู่บ้าน/ชุมชน

##### 4.3.4 ยานพาหนะ

แนวทางปฏิบัติ : จัดเตรียมเครื่องจักรกล ยานพาหนะ เครื่องมือ วัสดุอุปกรณ์ที่จำเป็นให้พร้อมใช้งานได้ที่จัดทำบัญชีเครื่องจักรกล ยานพาหนะ เครื่องมือ วัสดุอุปกรณ์ของหน่วยงานภาคีเครือข่ายทุกภาคส่วน ปรับปรุง ซ่อมแซมเครื่องจักรกล เครื่องมือ วัสดุ อุปกรณ์ด้านสาธารณภัยให้มีความพร้อมใช้งานจัดหาเครื่องมือ และอุปกรณ์ที่จำเป็นพื้นฐานสำหรับชุมชน จัดเตรียมเชื้อเพลิงสำรอง/พลังงานสำรอง กำหนดจุดระดมทรัพยากร เพื่อการบรรเทาสาธารณภัยและการอพยพ

#### 4.4 การแจ้งข่าว เฝ้าระวังและเตือนภัยล่วงหน้า

**แนวทางปฏิบัติ :** จัดเจ้าหน้าที่เฝ้าระวังและติดตามสถานการณ์ภัยตลอด 24 ชั่วโมง และประสานกำนัน ผู้ใหญ่บ้าน ผู้นำชุมชนหรือผู้นำหมู่บ้าน รวมทั้งอาสาสมัคร แจ้งเตือนภัย เพื่อเตรียมพร้อม เฝ้าระวัง และติดตามสถานการณ์ภัยอย่างต่อเนื่องและให้รายงานสถานการณ์การเกิดภัยมายัง องค์การบริหารส่วนตำบลป่าตึง โทรศัพท์ หมายเลข 053 180 022 ต่อ 112 โดยวิเคราะห์และประเมิน สถานการณ์การเกิดภัยเพื่อการตัดสินใจแก้ปัญหา โดยพิจารณาเรื่อง ความรุนแรง ระยะเวลาการเกิดภัย พื้นที่และประชาชนผู้ที่จะได้รับผลกระทบ ความอ่อนแอ เปราะบางและความสามารถของพื้นที่ในการรับภัย แนวโน้มการเกิดภัยซ้ำขึ้นอีก รวมถึงภัยที่เกิดตามมา (Secondary disaster) รวมถึงภัยที่มีความซับซ้อน (Complex Disasters) เพื่อกำหนดแนวทางการตอบโต้ภัยและการแจ้งเตือนภัย และข้อมูลการแจ้งเตือนภัย นั้นต้อง ชัดเจน ทันเวลา ถูกต้อง และเข้าใจง่าย เป็นข้อมูลที่บอกถึงอันตรายที่กำลังเกิดขึ้นกับชีวิตและทรัพย์สินอันได้แก่ ลักษณะ ขนาด จุดที่เกิดภัย รัศมีความเสียหายตามพื้นที่การปกครอง ช่วงเวลา ระยะเวลา ภัยจะรุนแรงยิ่งขึ้นหรือไม่ และประชาชนต้องปฏิบัติอย่างไร หรือต้องมีการอพยพหรือไม่ ในกรณีเกิดไฟฟ้าดับ การสื่อสาร เครื่องมือ สัญญาณเตือนภัย ไม่สามารถใช้ได้ ให้ใช้สัญลักษณ์การเตือนภัย เช่น ธง นกหวีด หรือการเตือนภัยอื่น ที่ได้มีการซักซ้อมความเข้าใจกับประชาชนไว้แล้ว

#### 4.5 การอพยพ และจัดการพื้นที่ปลอดภัยเพื่อรองรับการอพยพ

หลักการปฏิบัติ	แนวทางปฏิบัติ	ผู้รับผิดชอบ
1. จัดทำแผนอพยพในพื้นที่เสี่ยงจากสาธารณภัย	ประชุมผู้เกี่ยวข้อง	<ul style="list-style-type: none"> <li>- สำนักปลัด(ผู้รับผิดชอบหลัก)</li> <li>- กองช่าง</li> <li>- กำนัน/ผู้ใหญ่บ้าน</li> <li>- ผู้นำคณะกรรมการป้องกันฯ หมู่บ้านชุมชน</li> <li>- ผู้นำทางศาสนา/ผู้บริหารศึกษา</li> </ul>
2. เตรียมการเกี่ยวกับการอพยพ	ประชุมและสำรวจสถานที่ - สถานที่ปลอดภัยสำหรับการอพยพ ประชาชนและสัตว์เลี้ยง - เส้นทางหลัก และสำรองสำหรับอพยพ - ป้ายแสดงสัญญาณเตือนภัยป้ายบอกเส้นทางอพยพทั้งเส้นทางหลักและเส้นทางรอง - จัดเตรียมเครื่องมือ อุปกรณ์ ยานพาหนะที่จำเป็นต่อการอพยพ - จัดลำดับความสำคัญของการอพยพโดยจัดแบ่งประเภทของบุคคลตามลำดับความสำคัญเร่งด่วน - กำหนดจุดนัดหมายประจำชุมชนและพื้นที่รองรับการอพยพ	<ul style="list-style-type: none"> <li>- สำนักปลัด(ผู้รับผิดชอบหลัก)</li> <li>- งานนโยบายและแผน</li> <li>- กองช่าง</li> <li>- กำนัน/ผู้ใหญ่บ้าน</li> <li>- ผู้นำคณะกรรมการป้องกันฯ หมู่บ้านชุมชน ฝ่ายอพยพ</li> <li>- ผู้นำทางศาสนา/ผู้บริหารศึกษา</li> </ul>

หลักการปฏิบัติ	แนวทางปฏิบัติ	ผู้รับผิดชอบ
	- จัดทำคู่มือการอพยพจากสาธารณภัยที่สั้น ง่ายต่อการทำความเข้าใจให้ประชาชนได้ ศึกษา	
3. จัดเตรียมสรรพกำลัง หน่วยปฏิบัติการฉุกเฉิน หรือหน่วยอพยพ	ทบทวนและฝึกซ้อมแผนอย่างสม่ำเสมอ	- สำนักปลัด(ผู้รับผิดชอบหลัก) - กำนัน/ผู้ใหญ่บ้าน - ผู้นำคณะกรรมการป้องกันฯ หมู่บ้านชุมชน
4. จัดประชุมหรืออบรมให้ ความรู้ในการช่วยเหลือ ตัวเองเมื่ออยู่ในภาวะ ฉุกเฉิน	ประชุมหรือฝึกอบรม	- สำนักปลัด(ผู้รับผิดชอบหลัก) - กำนัน/ผู้ใหญ่บ้าน - ผู้นำคณะกรรมการป้องกันฯ หมู่บ้านชุมชน ฝ่ายอพยพ - ผู้นำทางศาสนา/ผู้บริหารศึกษา
5. ทบทวนและฝึกซ้อม แผนระบบเตือนภัยแผน อพยพ ประเมินเพื่อให้ สามารถประยุกต์ใช้ ต่อไป	ฝึกซ้อมแผนทั้งแบบปฏิบัติการบนโต๊ะ แล แบบปฏิบัติการจริง	- สำนักปลัด(ผู้รับผิดชอบหลัก) - กำนัน/ผู้ใหญ่บ้าน - ผู้นำคณะกรรมการป้องกันฯ หมู่บ้านชุมชน ฝ่ายอพยพ - ผู้นำทางศาสนา/ผู้บริหารศึกษา
6. ตรวจสอบการทำงาน ระบบสื่อสาร	- ติดต่อกับผู้มีวิทยุสื่อสาร/ผู้มีโทรศัพท์มือถือ เพื่อเข้าร่วมในการแจ้งเตือนภัย	- สำนักปลัด(ผู้รับผิดชอบหลัก) - หัวหน้างานป้องกันและบรรเทาสา ธารณภัย - กำนัน/ผู้ใหญ่บ้าน - หัวหน้าชุดเฝ้าระวังและแจ้งเตือน ภัยและหัวหน้าชุดสื่อสารของ คณะกรรมการป้องกันและบรรเทา สาธารณภัยหมู่บ้าน/ชุมชน
7. แจ้งประชาชนที่อาศัย และทำงานในพื้นที่ เสี่ยงภัย ว่ามีความ เสี่ยงต่อภัยประเภทใด ในหมู่บ้าน/ชุมชน เช่น อุทกภัย ดินโคลนถล่ม ไฟป่า เป็นต้น	การประชุมหมู่บ้าน/ชุมชน	- สำนักปลัด(ผู้รับผิดชอบหลัก) - หัวหน้างานป้องกันและบรรเทาสา ธารณภัย - กำนัน/ผู้ใหญ่บ้าน - หัวหน้าชุดเฝ้าระวังและแจ้งเตือน ภัยและหัวหน้าชุดสื่อสารของ คณะกรรมการป้องกันและบรรเทา สาธารณภัยหมู่บ้าน/ชุมชน

## 4.5.2 การจัดระเบียบสถานที่อพยพและการรักษาความปลอดภัย

หลักการปฏิบัติ	แนวทางปฏิบัติ	ผู้รับผิดชอบ
1. การจัดเตรียมสถานที่ปลอดภัย	<ul style="list-style-type: none"> <li>- จัดเตรียมพื้นที่ที่เหมาะสมกับจำนวนผู้อพยพและสัตว์เลี้ยง</li> <li>- จัดเตรียมและดูแลความสะอาดของห้องน้ำ อาหาร น้ำดื่มและสิ่งแวดล้อมให้ถูกลักษณะ</li> <li>- จัดระเบียบพื้นที่อพยพโดยแบ่งพื้นที่ให้เป็นสัดส่วน เป็นกลุ่มครอบครัวหรือกลุ่มชุมชน</li> <li>- จัดเตรียมสาธารณูปโภคขั้นพื้นฐาน</li> <li>- จัดหาสถานที่ปลอดภัยแห่งอื่นไว้รองรับในกรณีพื้นที่ไม่เพียงพอ</li> </ul>	<ul style="list-style-type: none"> <li>- สำนักปลัด(ผู้รับผิดชอบหลัก)</li> <li>- กองช่าง</li> <li>- กำนัน/ผู้ใหญ่บ้าน</li> <li>- ผู้นำคณะกรรมการป้องกันฯ หมู่บ้าน/ชุมชน</li> <li>- ผู้นำทางศาสนา/ผู้บริหารศึกษา</li> <li>- อปพร. อสม. อาสาสมัครต่างๆ</li> </ul>
2. การรักษาความปลอดภัย	จัดระเบียบเวรยามทั้งในสถานที่อพยพ และบ้านเรือนของผู้เสียหาย	<ul style="list-style-type: none"> <li>- สำนักปลัด(ผู้รับผิดชอบหลัก)</li> <li>- ตำรวจ</li> <li>- กำนัน/ผู้ใหญ่บ้าน</li> <li>- ผู้นำคณะกรรมการป้องกันฯ หมู่บ้าน/ชุมชน</li> <li>- ผู้นำทางศาสนา/ผู้บริหารศึกษา</li> <li>- อปพร. อาสาสมัครต่างๆ</li> </ul>

## 4.5.3 การดำเนินการอพยพขณะเกิดภัย

หลักการปฏิบัติ	แนวทางปฏิบัติ	ผู้รับผิดชอบ
1. เรียกประชุมงานป้องกันฯหมู่บ้าน/ชุมชนเมื่อได้รับข้อมูลแจ้งเตือนจากอำเภอ/หมู่บ้าน/ข้อมูลเครื่องวัดปริมาณน้ำฝน	- เรียกประชุมงานป้องกันฯองค์กรบริหารส่วนตำบลป่าตึง	<ul style="list-style-type: none"> <li>- ผู้อำนวยการท้องถิ่น (ผู้รับผิดชอบหลัก)</li> <li>- ฝ่ายอำนวยการ</li> </ul>
2. เตรียมความพร้อม/เตรียมความพร้อมระบบเตือนภัยทั้งหมด	เตรียมและตรวจสอบอุปกรณ์	- ฝ่ายสื่อสาร
3. ติดตามสถานการณ์จากทางราชการ สื่อมวลชน และอาสาสมัครเตือนภัย	- สั่งการในระหว่างการประชุม งานป้องกันฯองค์กรบริหารส่วนตำบลป่าตึง	- งานป้องกันและปฏิบัติการ

หลักการปฏิบัติ	แนวทางปฏิบัติ	ผู้รับผิดชอบ
4. ตรวจสอบข้อมูลที่จำเป็นในพื้นที่ที่ ประสภัย	- บัญชีรายชื่อผู้อพยพ - บัญชีจำนวน และชนิดของสัตว์ เลี้ยงที่จะอพยพ - ยานพาหนะ - อาหารที่สำรองไว้สำหรับคนและ สัตว์เลี้ยง	- งานป้องกันและปฏิบัติการ (ผู้รับผิดชอบหลัก) - ฝ่ายฟื้นฟูบูรณะ
5. ตรวจสอบระหว่างเครือข่ายการ เตือนภัย	ตรวจสอบสัญญาณวิทยุสื่อสาร	- งานป้องกันและปฏิบัติการ
6. จัดเตรียมสถานที่ปลอดภัยรองรับผู้ อพยพและสัตว์เลี้ยง	ประสานกับผู้ดูแลสถานที่	- งานป้องกันและปฏิบัติการ - ผู้นำทางศาสนา/ผู้บริหาร ศึกษา

เมื่อสถานการณ์เลวร้ายและจำเป็นต้องอพยพ		
หลักการปฏิบัติ	แนวทางปฏิบัติ	ผู้รับผิดชอบ
1. ออกประกาศเตือนภัยเพื่ออพยพ	ฝ่ายเฝ้าระวังและแจ้งเตือนภัยและ ฝ่ายสื่อสารของคณะกรรมการ ป้องกันฯหมู่บ้าน/ชุมชนออกประกาศ เตือนภัยเพื่ออพยพให้สัญญาณเตือน ภัยและประกาศอพยพ	- งานป้องกันและปฏิบัติการ
2. ส่งฝ่ายอพยพไปยังจุดนัดหมาย/จุด รวมพล เพื่อรับผู้อพยพหรือตาม บ้านที่มีผู้ป่วย คนชรา เด็ก และ สัตว์เลี้ยง	- สั่งการในระหว่างการประชุม งาน ป้องกันของค์การบริหารส่วนตำบล ป่าตึง	- งานป้องกันและปฏิบัติการ
3. การดูแลความปลอดภัยบ้านเรือนผู้ อพยพ	จัดเวรออกตรวจตราความเรียบร้อย ในพื้นที่ประสภัย	- งานป้องกันและปฏิบัติการ

## 4.5.4 การดำเนินการอพยพเมื่อภัยสิ้นสุด

หลักการปฏิบัติ	แนวทางปฏิบัติ	ผู้รับผิดชอบ
1. ตรวจสอบพื้นที่ประสบภัย	สำรวจความเสียหายของพื้นที่ประสบภัยรวมทั้งบ้านเรือนของผู้เสียหาย	- ฝ่ายฟื้นฟูบูรณะ
2. ตรวจสอบสภาพถนนที่ใช้เป็นเส้นทางอพยพ	ตรวจสอบสภาพถนนและยานพาหนะ	- งานป้องกันและปฏิบัติการ
3. แจ้งแนวทางการอพยพกลับให้ประชาชนได้รับทราบ	ประชุมผู้เกี่ยวข้อง	- งานป้องกันและปฏิบัติการ
4. ตรวจสอบความพร้อมของประชาชนในการอพยพกลับ	จัดการประชุมที่สถานที่ที่ผู้อพยพพักอาศัย	- งานป้องกันและปฏิบัติการ
5. ดำเนินการอพยพประชาชนกลับบ้านเรือน	ชี้แจงในที่ประชุมและดำเนินการอพยพประชาชนกลับ	- งานป้องกันและปฏิบัติการ

## 4.6 การประสานงานกับภาคประชาสังคมและองค์กรสาธารณกุศล

หลักการปฏิบัติ	แนวทางปฏิบัติ	ผู้รับผิดชอบ
1. จัดทำบัญชีรายชื่อองค์กรสาธารณกุศล	ตรวจสอบรายชื่อองค์กรสาธารณกุศลในเขตจังหวัดนครราชสีมา	- สำนักปลัด(ผู้รับผิดชอบหลัก) - กำนัน/ผู้ใหญ่บ้าน - ผู้นำคณะกรรมการป้องกันฯ หมู่บ้าน/ชุมชน
2. การเตรียมความพร้อมขององค์กรสาธารณกุศลในเขตพื้นที่องค์กรบริหารส่วนตำบลป่าตึง และพื้นที่ใกล้เคียง	องค์กรสาธารณกุศลในเขตพื้นที่องค์กรบริหารส่วนตำบลป่าตึงและพื้นที่ใกล้เคียงจัดเจ้าหน้าที่ประสานงานกับงานป้องกันฯ องค์กรบริหารส่วนตำบลป่าตึงตลอด 24 ชม. พร้อมอุปกรณ์และกำลังคนที่สามารถปฏิบัติภารกิจได้	- ผู้อำนวยการท้องถิ่น(ผู้รับผิดชอบหลัก) - สำนักปลัด - องค์กรสาธารณกุศลในเขตพื้นที่องค์กรบริหารส่วนตำบลป่าตึงและพื้นที่ใกล้เคียง



## 4.6.1 ขณะเกิดสาธารณภัย

หลักการปฏิบัติ	แนวทางปฏิบัติ	ผู้รับผิดชอบ
1. กรณีที่ได้รับการประสานจากงานป้องกันของค์การบริหารส่วนตำบลป่าตึง	องค์การสาธารณสุขจัดชุดเคลื่อนที่เร็วออกไปยังที่เกิดเหตุและให้รายงานตัวกับผู้อำนวยความสะดวก องค์การบริหารส่วนตำบลป่าตึง เพื่อรับมอบภารกิจในการปฏิบัติการ	- ผู้อำนวยการท้องถิ่น(ผู้รับผิดชอบหลัก) - สำนักปลัด - องค์การสาธารณสุขในเขตพื้นที่ องค์การบริหารส่วนตำบลป่าตึง และพื้นที่ใกล้เคียง
2. กรณีเจ้าหน้าที่ขององค์การสาธารณสุขไปถึงพื้นที่ประสบภัยก่อน	- ให้เจ้าหน้าที่ขององค์การฯกั้นเขตพื้นที่อันตรายและกั้นไม่ให้ผู้ที่ไม่เกี่ยวข้องเข้าไปยังพื้นที่อันตราย - แจ้ง ผอ.ท้องถิ่น องค์การบริหารส่วนตำบลป่าตึง หรือเจ้าหน้าที่ผู้รับผิดชอบโดยทันที - แจ้งให้หน่วยงานที่เกี่ยวข้อง สนับสนุนการจัดการภัยพิบัติ	- สำนักปลัด (ผู้รับผิดชอบหลัก) - กำนัน/ผู้ใหญ่บ้าน - ผู้นำคณะกรรมการป้องกันฯ หมู่บ้าน/ชุมชน - องค์การสาธารณสุขในเขตพื้นที่ องค์การบริหารส่วนตำบลป่าตึง และพื้นที่ใกล้เคียง

## บทที่ 5

## การปฏิบัติขณะเกิดภัย

## 5.1 การเตรียมความพร้อมรับสถานการณ์

## (1) การเฝ้าระวังและติดตามสถานการณ์

หลักการปฏิบัติ	แนวทางปฏิบัติ	ผู้รับผิดชอบ
1. การเฝ้าระวังและติดตามสถานการณ์	- จัดเวรยามเฝ้าระวัง ติดตามสถานการณ์	- สำนักปลัด (ผู้รับผิดชอบหลัก) - ผู้นำคณะกรรมการป้องกันฯ หมู่บ้าน/ชุมชน - กำนัน/ผู้ใหญ่บ้าน - หน่วยงานจัดการต้นน้ำ - อปพร./อาสาสมัครต่างๆ

## (2) การประเมินและรายงานสถานการณ์

หลักการปฏิบัติ	แนวทางปฏิบัติ	ผู้รับผิดชอบ
1. การประเมินและรายงานสถานการณ์	- จัดเตรียมเจ้าหน้าที่เพื่อรายงานสถานการณ์ ให้งานป้องกันและบรรเทาสาธารณภัย อำเภอ และงานป้องกันและบรรเทาสาธารณภัยจังหวัดทราบ จนกระทั่ง สถานการณ์ภัยสิ้นสุด	- ผู้อำนวยการท้องถิ่น/ผู้บัญชาการเหตุการณ์(ผู้รับผิดชอบหลัก) - สำนักปลัด

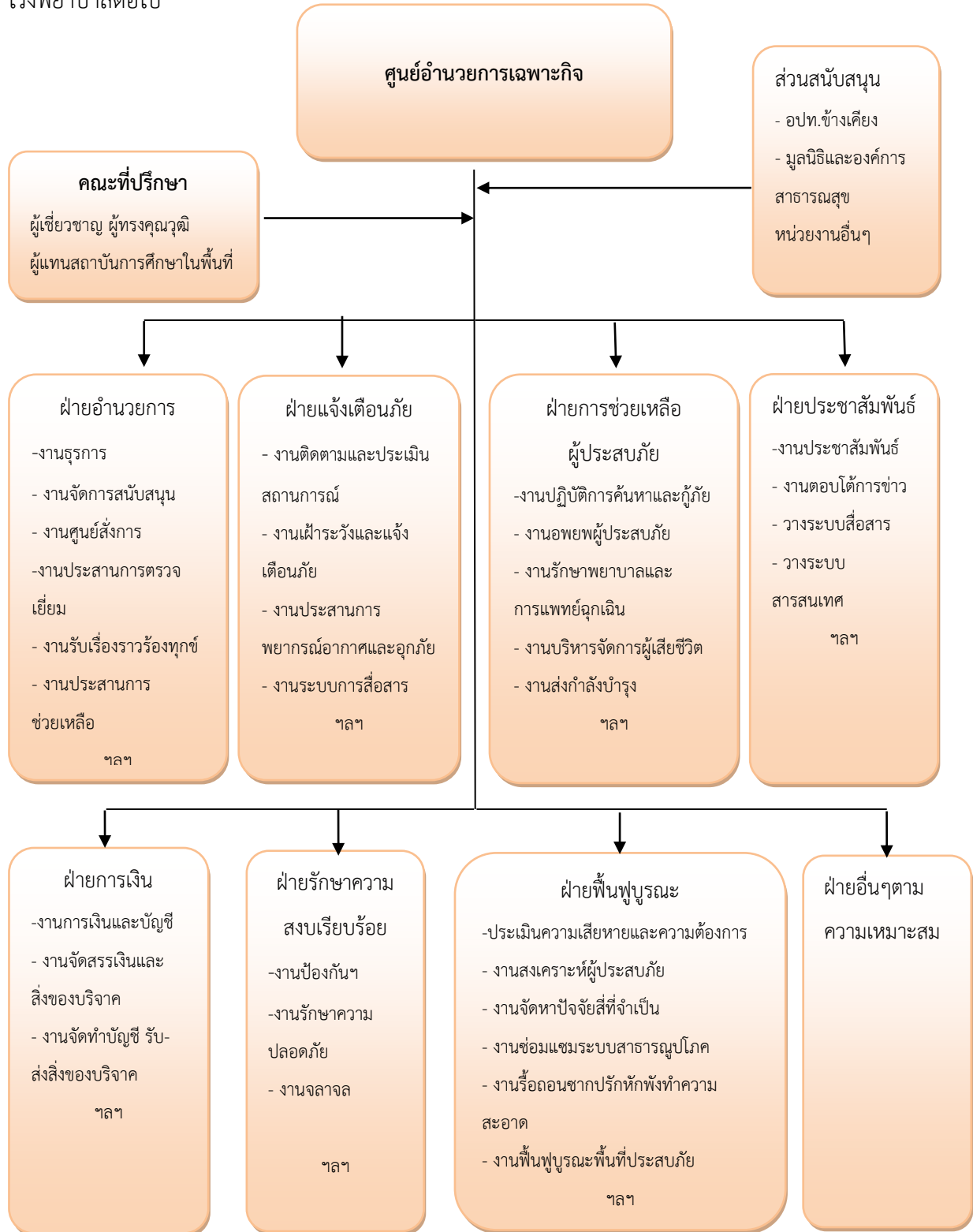
## (3) การแจ้งเตือนภัย

หลักการปฏิบัติ	แนวทางปฏิบัติ	ผู้รับผิดชอบ
1. การแจ้งเตือนภัย	- แจ้งผู้ประสานงานของหน่วยงานที่เกี่ยวข้อง ทราบ - แจ้งผ่านทางสื่อต่างๆ - ออกประชาสัมพันธ์	- สำนักปลัด

## 5.2 การปฏิบัติในภาวะฉุกเฉิน

(1) การจัดตั้งศูนย์อำนวยการเฉพาะกิจ เมื่อเกิดภัยพิบัติหรือคาดว่าจะเกิดภัยพิบัติในพื้นที่รับผิดชอบ ขององค์การบริหารส่วนตำบลป่าตึง ให้งานป้องกันและบรรเทาสาธารณภัยองค์การบริหารส่วนตำบลป่าตึง จัดตั้งศูนย์ อำนวยการเฉพาะกิจรับผิดชอบในการระดมทรัพยากรจาก ทุกภาคส่วน เพื่อการควบคุมและตอบโต้สถานการณ์จนกว่า ภัยจะยุติลง และส่งมอบภารกิจให้งานป้องกันและบรรเทาสาธารณภัยท้องถิ่นดำเนินการต่อเมื่อภัยยุติลงแล้ว โดยใช้ที่ ทำการขององค์การบริหารส่วนตำบลป่าตึงเป็นที่ตั้งศูนย์อำนวยการเฉพาะกิจ(หรือพิจารณาใช้พื้นที่อยู่ใกล้กับ บริเวณจุดเกิดเหตุมากที่สุด โดยพื้นที่นั้นต้องเป็นพื้นที่ที่มีความปลอดภัย และสะดวกต่อการระดมทรัพยากร)

(2) การจัดการพื้นที่ปฏิบัติงาน ผู้อำนวยการท้องถิ่นต้องกำหนดให้มีพื้นที่ปฏิบัติการและสถานที่อำนวยความสะดวกในบริเวณใกล้พื้นที่เกิดเหตุ แต่อยู่นอกเขตพื้นที่อันตรายเพื่อใช้เป็นสถานที่ควบคุมดูแลสั่งการ ระดมทรัพยากร ทั้งกำลังคน หรือวัสดุ อุปกรณ์ เครื่องมือ เครื่องใช้ และทรัพยากรที่ใช้สนับสนุนการปฏิบัติงาน เช่น เสบียงอาหาร น้ำ รวมทั้งใช้ในการรักษาพยาบาลเบื้องต้นแก่ผู้บาดเจ็บ และส่งต่อผู้บาดเจ็บไปยังสถานพยาบาล โรงพยาบาลต่อไป



หมายเหตุ : จำนวนและชื่อของฝ่ายต่างๆ สามารถปรับเปลี่ยนได้ตามความเหมาะสม เพื่อกำหนดหน้าที่ความรับผิดชอบของเจ้าหน้าที่ให้ครอบคลุมภารกิจตามแผนปฏิบัติการฯ

## โครงสร้างศูนย์อำนวยความสะดวก

### (1) การแบ่งมอบภารกิจ ในขณะเกิดภัย แต่ละฝ่ายมีหน้าที่ดังนี้

#### 1) ฝ่ายอำนวยความสะดวก มีหน้าที่

- งานธุรการ
- งานจัดการสนับสนุน
- งานศูนย์สั่งการ
- งานประสานการตรวจเยี่ยม
- งานรับเรื่องราวร้องทุกข์
- งานประสานการช่วยเหลือ

#### 2) ฝ่ายแจ้งเตือนภัย มีหน้าที่

- งานติดตามและประเมินสถานการณ์
- งานเฝ้าระวังและแจ้งเตือนภัย
- งานประสานการพยากรณ์อากาศและอุทกภัย
- งานระบบการสื่อสาร

#### 3) ฝ่ายการช่วยเหลือผู้ประสบภัย มีหน้าที่

- งานปฏิบัติการค้นหาและกู้ภัย
- งานอพยพผู้ประสบภัย
- งานรักษาพยาบาลและการแพทย์ฉุกเฉิน
- งานบริหารจัดการผู้เสียชีวิต
- งานส่งกำลังบำรุง

#### 4) ฝ่ายรักษาความสงบเรียบร้อย มีหน้าที่ดังนี้

- งานป้องกันฯ
- งานรักษาความปลอดภัย
- งานจราจร

### (2) การลดผลกระทบของภัย

เมื่อมีสาธารณภัยเกิดขึ้น องค์การบริหารส่วนตำบลป่าติ้วจะออกสำรวจความเสียหายเบื้องต้น รายงานต่อผู้อำนวยการศูนย์ แต่งตั้งคณะกรรมการตรวจสอบข้อเท็จจริง และประเมินความเสียหายพร้อมพิจารณาให้ความช่วยเหลือ โดยใช้เครื่องมืออุปกรณ์จำเป็นเฉพาะภัยแต่ละประเภทที่องค์การบริหารส่วนตำบลได้จัดเตรียมไว้ เช่น รถบรรทุกน้ำสำหรับอัคคีภัย/ภัยแล้ง เลื่อยโซ่ยนต์ สำหรับเกิดวาตภัย เป็นต้น

(3) การอพยพและค้นหาในพื้นที่ประสบภัย

แนวทางปฏิบัติ	ผู้รับผิดชอบ
<ul style="list-style-type: none"> <li>- สั่งใช้หน่วยกู้ชีพกู้ภัย เครื่องมือเครื่องจักรกล วัสดุอุปกรณ์ที่จำเป็นในการกู้ชีพกู้ภัยเข้าปฏิบัติการในพื้นที่ประสบภัย อพยพ ค้นหา ปฐมพยาบาล ผู้ประสบภัย รวมทั้งขนย้ายสัตว์เลี้ยง ปศุสัตว์ไปยังที่ปลอดภัย ซึ่งเป็นพื้นที่รองรับการอพยพหรือเป็นศูนย์พักพิงชั่วคราว โดยมีการลงทะเบียนผู้อพยพ สัตว์เลี้ยง และ ปศุสัตว์ด้วย</li> <li>- กรณีมีผู้บาดเจ็บให้นำผู้บาดเจ็บมาที่จุดรวบรวมผู้บาดเจ็บ เพื่อปฐมพยาบาล และนำผู้บาดเจ็บส่งต่อไปยังสถานพยาบาล โรงพยาบาลต่อไป</li> <li>- สนับสนุนเครื่องอุปโภคบริโภคที่จำเป็นแก่การดำรงชีพ เช่น อาหารปรุงสำเร็จ น้ำดื่ม ให้แก่ประชาชนที่ประสบภัยให้เพียงพอและทั่วถึง</li> <li>- กรณีพื้นที่ใดเป็นพื้นที่วิกฤติ จำเป็นต้องช่วยเหลือผู้ประสบภัยอย่างเร่งด่วน แต่ไม่สามารถเข้าออกพื้นที่ได้ ให้ประสานขอรับการสนับสนุนยานพาหนะจากงานป้องกันและบรรเทาสาธารณภัยระดับเหนือขึ้นไป</li> </ul>	<ul style="list-style-type: none"> <li>- ผู้อำนวยการท้องถิ่น/หัวหน้างานป้องกันและปฏิบัติการ (ผู้รับผิดชอบหลัก)</li> <li>- ฝ่ายการเงิน</li> <li>- คณะกรรมการป้องกันและบรรเทาสาธารณ</li> <li>- ภัยหมู่บ้าน/ชุมชน</li> <li>- กำนัน/ผู้ใหญ่บ้าน</li> <li>- อปพร.</li> <li>- อาสาสมัครแพทย์ฉุกเฉิน/อาสาสมัครต่างๆ</li> </ul>
<ul style="list-style-type: none"> <li>- กำหนดช่วงเวลาการปฏิบัติงาน ระดมทรัพยากร ทั้งกำลังคน หรือวัสดุอุปกรณ์ เครื่องมือ เครื่องจักร ที่มีความพร้อมมายังจุดรวบรวมทรัพยากรเพื่อรอรับการมอบหมายภารกิจ</li> <li>- ปิดกั้นมิให้ผู้ไม่มีส่วนเกี่ยวข้องเข้าไปในพื้นที่ที่เกิดสาธารณภัยและพื้นที่ใกล้เคียง</li> <li>- สั่งใช้หน่วยกู้ชีพกู้ภัย เครื่องมือเครื่องจักรกล วัสดุอุปกรณ์ที่จำเป็นในการกู้ชีพกู้ภัยเข้าปฏิบัติการในพื้นที่ประสบภัย เพื่อควบคุมสถานการณ์ไม่ให้ลุกลามขยายตัวโดยดำรงการสื่อสารตลอดเวลา</li> <li>- ตรวจสอบเส้นทางคมนาคมที่รับผิดชอบที่เกิดการชำรุด เสียหายจากภัยพร้อมทั้งติดป้ายเตือนให้ประชาชนผู้ใช้เส้นทางได้ทราบและปิดกั้นช่องทางการจราจรและ จัดเจ้าหน้าที่ หรืออาสาสมัคร อำนวยความสะดวกการจราจรในจุดอันตราย</li> <li>- จัดให้มีการรวบรวมข้อมูล การแลกเปลี่ยนข้อมูล เพื่อการตอบโต้สถานการณ์ บนพื้นฐานของข้อมูลที่รวดเร็ว ถูกต้อง แม่นยำ</li> </ul>	<ul style="list-style-type: none"> <li>- กำนัน/ผู้ใหญ่บ้าน</li> <li>- อาสาสมัครแพทย์ฉุกเฉิน</li> <li>- อปพร./อาสาสมัครต่างๆ</li> </ul>

(4) การยกเลิกสถานการณ์ ดำเนินการเมื่อสถานการณ์ภัยพิบัติคลี่คลายกลับสู่ภาวะปกติและได้ทำการตรวจสอบข้อมูลจากแหล่งข้อมูลทุกแหล่งจนแน่ใจแล้ว รวมทั้งหน่วยปฏิบัติได้ส่งมอบภารกิจให้แก่องค์กรปกครองส่วนท้องถิ่นแล้ว จึงดำเนินการประกาศยกเลิกสถานการณ์ และประเมินความเสียหายพื้นที่ประสบภัย ตรวจสอบความพร้อมของเส้นทาง ยานพาหนะที่ใช้ในการอพยพกลับ ที่พักอาศัย และผู้ประสบภัย แล้วดำเนินการอพยพประชาชนกลับ

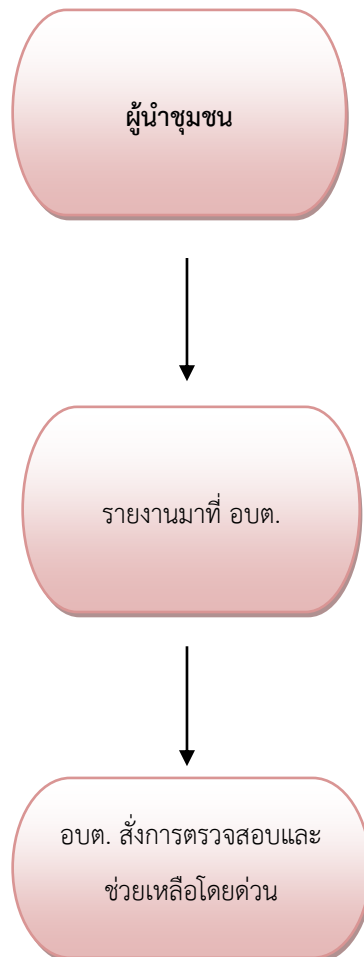
### 5.3 ประเมินความเสียหายและความถูกต้องการช่วยเหลือเบื้องต้น

การประเมินความเสียหายและความต้องการการช่วยเหลือเบื้องต้น โดยคณะกรรมการตรวจสอบข้อเท็จจริง และพิจารณาการให้ความช่วยเหลือ

### 5.4 การรับบริจาคและการจัดการของบริจาค

จัดทำบัญชีที่รับบริจาคและบัญชีแจกจ่าย

### 5.5 การร้องขอความช่วยเหลือและการส่งมอบอำนาจการบังคับบัญชา



## บทที่ 6

## การปฏิบัติหลังเกิดภัย

## 6.1 การประเมินความเสียหาย ความต้องการของผู้ประสบภัยและเยียวยา

สำรวจความเสียหายทุกด้านอย่างละเอียด ทั้งระบบสาธารณูปโภคและสิ่งสาธารณูปโภคประโยชน์ต่างๆ ดำเนินการเยียวยาผู้ประสบภัย จัดให้มีการรักษาพยาบาลแก่ผู้ประสบภัยในเบื้องต้น ถ้าหากผู้ประสบภัยมีอาการหนัก ให้ส่งต่อโรงพยาบาลต่อไป จัดให้ที่พักอาศัยชั่วคราว ให้มีการประสานงานระหว่างหน่วยงานของรัฐและองค์กรภาคเอกชนในการส่งเคราะห์ผู้ประสบภัยให้เป็นไปอย่างมีระบบ รวดเร็ว ทั้งถึง จัดให้เรือดอนซากปรักหักพัง และซ่อมแซมสิ่งสาธารณูปโภค โครงสร้างพื้นฐาน และอาคารบ้านเรือนของผู้ประสบภัย จัดทำบัญชีรายชื่อผู้ประสบภัย และทรัพย์สินที่เสียหาย พร้อมทั้งออกหนังสือรับรองให้ผู้ประสบภัย และพร้อมทั้งประสานหน่วยงานของรัฐในการออกเอกสารราชการฉบับใหม่ให้แก่ผู้ประสบภัยทดแทนฉบับเดิมที่สูญหาย

ประชาสัมพันธ์เพื่อเสริมสร้างขวัญและกำลังใจของประชาชนให้กลับคืนสู่สภาพปกติโดยเร็ว

## 6.2 การฟื้นฟูโครงสร้างพื้นฐาน สิ่งสาธารณูปโภค ประโยชน์ ต่างๆ

หลักการปฏิบัติ	แนวทางปฏิบัติ	ผู้รับผิดชอบ
1. การจัดทำแผนฟื้นฟู	- ประชุมหน่วยงานที่เกี่ยวข้อง เพื่อจัดทำแผนฟื้นฟูโครงสร้างพื้นฐานและสิ่งสาธารณูปโภคประโยชน์ต่างๆ	- สำนักปลัด (ผู้รับผิดชอบหลัก) - กองช่าง - กำนัน/ผู้ใหญ่บ้าน/ผู้นำชุมชน - คณะกรรมการป้องกันและบรรเทาสาธารณภัยหมู่บ้าน/ชุมชน - ทางหลวงชนบท - การไฟฟ้าส่วนภูมิภาค อำเภอเมือง - อื่นๆ (ตามความเหมาะสม)
2. การสำรวจความเสียหายจากสาธารณภัย	- สำรวจความเสียหายทุกด้านอย่างละเอียด ทั้งระบบสาธารณูปโภคและสิ่งสาธารณูปโภคประโยชน์ต่างๆ	- สำนักปลัด (ผู้รับผิดชอบหลัก) - กองช่าง - กำนัน/ผู้ใหญ่บ้าน/ผู้นำชุมชน - คณะกรรมการป้องกันและบรรเทาสาธารณภัยหมู่บ้าน/ชุมชน - อื่นๆ (ตามความเหมาะสม)

หลักการปฏิบัติ	แนวทางปฏิบัติ	ผู้รับผิดชอบ
3. พื้นฟูบูรณะโครงสร้างพื้นฐานสิ่งสาธารณะประโยชน์ที่เสียหายและสิ่งแวดล้อม	- ดำเนินการซ่อมแซมโครงสร้างพื้นฐานที่ได้รับความเสียหายโดยใช้งบประมาณขององค์การบริหารส่วนตำบลป่าตึงตามระเบียบฯ และหนังสือสั่งการอื่นๆ ที่เกี่ยวข้อง - ทำความสะอาดพื้นที่สาธารณะชุมชน สถานที่สำคัญ	- สำนักปลัดและกองช่าง (ผู้รับผิดชอบหลัก) - กองคลัง - กำนัน/ผู้ใหญ่บ้าน/ผู้นำชุมชน - คณะกรรมการป้องกันและบรรเทาสาธารณภัยหมู่บ้าน/ชุมชน - อื่นๆ (ตามความเหมาะสม) - ผู้เชี่ยวชาญ/เจ้าหน้าที่จากหน่วยงานภายนอก

กรณีอยู่ในความรับผิดชอบขององค์การบริหารส่วนตำบลป่าตึงดำเนินการดังนี้

- (1) สำรวจประเมินความเสียหาย
- (2) แต่งตั้งคณะกรรมการตรวจสอบข้อเท็จจริง/รายงานผล/เสนอพิจารณาการฟื้นฟู
- (3) ดำเนินการจัดซื้อจัดจ่ายตามระเบียบพัสดุ

กรณีอยู่ในความรับผิดชอบของหน่วยงานอื่น

- (1) สำรวจ/ประเมินความเสียหาย
- (2) รายงานหน่วยงานเจ้าของพื้นที่
- (3) สนับสนุนกำลังพล/ยานพาหนะ วัสดุอุปกรณ์ที่จำเป็น

### 6.3 การฟื้นฟูระบบเศรษฐกิจ อาชีพและสิ่งแวดล้อม

- (1) สำรวจ/ประเมินความเสียหาย
- (2) แต่งตั้งกรรมการพิจารณาช่วยเหลือด้านสาธารณูปโภค/อุปโภค/การดำรงชีพ
- (3) ช่วยเหลือปัจจัยการดำรงชีพ ปัจจัยการผลิตอื่นๆ

### 6.4 การประเมินผลและทบทวนการปฏิบัติ

- (1) รายงานผลการดำเนินการให้หน่วยเหนือทราบ เช่น อำเภอ จังหวัด
- (2) ประชาสัมพันธ์การช่วยเหลือ



## บทที่ 7 การสื่อสาร

งานป้องกันและบรรเทาสาธารณภัย สำนักปลัด องค์การบริหารส่วนตำบลป่าตึงเป็นศูนย์กลางการสื่อสารในเขตพื้นที่รับผิดชอบตลอด 24 ชั่วโมง เพื่อการติดต่อประสานงาน สั่งการ รายงานสถานการณ์และการปฏิบัติระหว่างเจ้าหน้าที่ปฏิบัติ ผู้แจ้งเหตุ ประชาชน ผู้ประสบภัย หน่วยงานที่เกี่ยวข้อง ทั้งหน่วยงานภายในพื้นที่ หน่วยงานภายนอกพื้นที่ และศูนย์บัญชาเหตุการณ์ รวมทั้งงานป้องกันและบรรเทาสาธารณภัยอำเภอและจังหวัด ทั้งในภาวะปกติและภาวะฉุกเฉิน

### หลักการปฏิบัติ

7.1 จัดตั้งระบบสื่อสาร ที่จำเป็นให้ใช้งานได้ตลอด 24 ชั่วโมง อย่างทั่วถึงทุกพื้นที่ โดยการสถาปนาและใช้การสื่อสารระบบเดียวกัน มีเครื่องมือ อุปกรณ์ ขั้นตอนที่สามารถใช้ในการปฏิบัติการร่วมกันได้อย่างเป็นระบบประกอบด้วย

(7.1.1) ระบบสื่อสารหลัก คือ ระบบสื่อสารที่มีใช้งานโดยทั่วไปขององค์กรปกครองส่วนท้องถิ่นและหน่วยงานต่างๆ เป็นช่องทางติดต่อสื่อสารระหว่างหน่วยงานกับหน่วยงาน และระหว่างหน่วยงานกับประชาชน ซึ่งทุกหน่วยงานต้องจัดเตรียมไว้ให้พร้อมใช้ติดต่อสื่อสารได้ตลอดเวลาและเข้าถึงข้อมูลที่เป็นในการบริหารจัดการสาธารณภัยอย่างทั่วถึง ซึ่งระบบการสื่อสารหลักมักถูกทำลาย ไม่สามารถใช้งานได้เมื่อเกิดภัยพิบัติ ได้แก่ ระบบโทรศัพท์พื้นฐาน, โทรศัพท์เคลื่อนที่, โทรสาร

(7.1.2) ระบบสื่อสารรอง คือ ระบบสื่อสารที่มีใช้โดยทั่วไป เป็นระบบการสื่อสารที่ใช้งานควบคู่กับระบบสื่อสารหลัก เป็นช่องทางเสริมในการติดต่อสื่อสาร โดยองค์กรปกครองส่วนท้องถิ่น และหน่วยงานที่เกี่ยวข้องจะต้องจัดให้มีระบบการสื่อสารรองให้สามารถติดต่อสื่อสารได้อย่างทั่วถึง เช่น วิทยุสื่อสาร การสื่อสารผ่านเครือข่ายอินเทอร์เน็ต

(7.1.3) ระบบสื่อสารสำรอง คือ ระบบสื่อสารที่จัดเตรียมสำรองไว้ใช้ทดแทนในกรณีระบบสื่อสารหลักไม่สามารถใช้งานได้ (ให้องค์กรปกครองส่วนท้องถิ่นร้องขอต่อจังหวัดให้สถาปนาข่ายวิทยุสำรอง) เช่น วิทยุสื่อสารราชการ (Trunked radio) วิทยุสมัครเล่น และวิทยุสื่อสารสาธารณะ เป็นต้น

7.2 จัดเตรียมและจัดหาอุปกรณ์ และเครื่องมือสื่อสารและระบบพลังงานสำรองเพื่อการสื่อสารให้เพียงพอและใช้งานได้ตลอด 24 ชั่วโมง

7.3 จัดอบรมการใช้อุปกรณ์สื่อสารให้กับบุคลากรที่มีหน้าที่รับผิดชอบ

แผนภูมิที่ 7.1 การสื่อสารงานป้องกันและบรรเทาสาธารณภัยองค์การบริหารส่วนตำบลป่าตึง

